

100 китоб тўплами

# ҚОРАМОЛЛАРНИ ПАРВАРИШЛАШ

68-КИТОБ





## **Қишлоқ хўжалигини илмий асосда йўлга қўймас эканмиз, соҳада ривожланиш бўлмайди.**

**Ш. МИРЗИЁЕВ.**

### **Ҳурматли деҳқонлар, чорвадорлар, тадбиркорлар!**

Жаҳон миқёсида аҳолининг озиқ-овқат хавфсизлигини таъминлашда аграр соҳанинг ўрни ва аҳамияти кундан-кунга ошиб бормоқда. Жумладан, мамлакатимизда ҳам мавжуд ресурс ва имкониятлардан оқилона фойдаланиб, аҳолини қишлоқ хўжалик маҳсулотлари билан кафолатли таъминлаш, ҳосилдорлик ва манфаатдорликни янада ошириш, соҳага илм-фан ютуқлари ҳамда замонавий ёндашувларни жорий этиш долзарб масаладир.

Муҳтарам Президентимиз Шавкат Мирзиёев 2020 йил 29 декабрь куни Олий Мажлисга йўллаган Мурожаатномасида, камбағалликни қисқартириш ва қишлоқ аҳолиси даромадларини кўпайтиришда энг тез натижа берадиган омил бу – қишлоқ хўжалигида ҳосилдорлик ва самарадорликни кескин ошириш эканлигини алоҳида таъкидлаб ўтдилар.

Бу жараёнда ҳар гектар ердан олинадиган даромадни ҳозирги ўртача 2 минг доллардан камида 5 минг долларгача етказиш устувор вазифа қилиб қўйилди ва қишлоқ хўжалигига энг илғор технологиялар, сувни тежайдиган ва биотехнологияларни, уруғчилик, илм-фан ва инновациялар соҳасидаги ютуқларни кенг жорий этишимиз лозимлиги белгилаб берилди.

“Агробанк” АТБ мамлакатимизда қишлоқ хўжалиги соҳасининг барқарор ривожланишига ҳисса қўшиш учун нафақат молиявий, балки ижтимоий лойиҳалар билан ҳам аграр соҳага сармоя киритишга эътибор қаратмоқда.

Жумладан, ривожланган давлатлар қишлоқ хўжалигида эришилган ютуқлар ҳамда тажрибалар асосида соҳанинг етук мутахассислари, олимлари билан ҳамкорликда фермерлар ва аҳоли учун дастлабки босқичда ушбу 100 та китобдан иборат қўлланмалар тўплами тайёрланди.

Тўпланда қишлоқ хўжалиги соҳаси, жумладан, мева-сабзавот ва полиз экинларини асосий ҳамда такрорий экиш муддатида етиштириш, иссиқхоналарда маҳсулот ишлаб чиқариш, ғаллачилик, дон ва дуккакли экинлар, чорвачилик, балиқчилик, асаларичилик каби тармоқларнинг энг илғор тажрибаларига оид кенг қамровли илмий ва амалий маълумотлар берилган.

Ушбу лойиҳани келажакда тажрибали деҳқон ва фермерларимиз, чорвадор ва ветеринарларимиз, аграр соҳа вакиллари ва бошқа китобхонларимиз фикр-мулоҳазалари ҳамда таклифлари асосида янада такомиллаштирамиз.

Умид қиламизки, ушбу қўлланмалар тўплами Сиз – деҳқонлар, чорвадорлар ва тадбиркорларимиз учун фойдали бўлади.

Ҳосилингиз мўл-кўл, даромадингиз баракали бўлсин!

**Рустам МАМАТҚУЛОВ,**  
**“Агробанк” АТБ бошқарув раиси.**

**УЎК 636**  
**КБК 45/46**  
**Ч 77**

**Лойиҳа ғояси муаллифи ва ташкилотчи: “Агробанк” АТБ**

**Тузувчи:**

Қ.Ж.Шакиров – Тошкент давлат аграр университети “Умумий зоотехния” кафедраси доценти, қ.х.ф.д.

**Тақризчилар:**

А.Х. Холматов – Чорвачилик ва паррандачилик илмий-тадқиқот институти Иммуногенетика лабораторияси мудир, қ.х.ф.н.

Н.Т. Шоймуродов – Тошкент давлат аграр университети “Умумий зоотехния” кафедраси доценти, қ.х.ф.н.

**Лойиҳа иштирокчилари:** У. Ф. Файзуллаев, М. С. Ҳайитбоев

**Муҳаррир:**

Т. Долиев – “Ўзбекистон қишлоқ ва сув хўжалиги” журнали бош муҳаррири.

Ушбу қўлланма “Агробанк” АТБ муассислигида тайёрланди ҳамда нашр эттирилди. Билдирилган фикр-мулоҳаза, хулоса ва тавсияларга тузувчи муаллифлар масъулдир.

Ижтимоий лойиҳалар билан аграр соҳага сармоя киритиш доирасида “Агробанк” АТБ томонидан 100 та китобдан иборат қўлланмалар тўплами тайёрланди. Тўпланда қишлоқ хўжалиги соҳаси, жумладан, мева-сабзавот ва полиз экинлари, ғаллачилик, чорвачилик, балиқчилик, асаларичилик каби тармоқларнинг энг илғор тажрибаларига оид ривожланган давлатлар ва юртимизда эришилган кенг қамровли илмий ва амалий маълумотлар қамраб олинган.

Тўплам мазкур йўналишдаги биринчи нашр бўлиб, келгусида ушбу лойиҳани давом эттириш мақсадида билдирилган фикр-мулоҳазалар ва таклифлар асосида янада бойитиб бориш кўзда тутилган.

Қўлланма соҳа мутахассислари, фермерлар ва кенг жамоатчилик учун мўлжалланган.

**Ушбу қўлланма “Агробанк” АТБ туҳфасидир**

**ISBN 978-9943-7172-4-4**

© “Агробанк” АТБ – 2021  
© Нашриёт уйи “Тасвир” – 2021  
© “Colorpack” МЧЖ – 2021

## ■ | МУНДАРИЖА

Кириш.....	7
Қорамолчиликнинг аҳамияти.....	8
Гўштнинг озуқавий сифати.....	11
Қорамолларни гўшт учун парваришlash технологиялари.....	14
Махсус ихтисослашган гўштчилик хўжаликларида.....	14
Гўшт етиштиришга мўлжалланган шахсий ёрдамчи деҳқон ва фермер хўжаликларида.....	15
Шахсий ёрдамчи ва деҳқон хўжаликларида (бўрдоқилаш).....	15
Бўрдоқилаш даврида эътибор қаратилиши керак бўлган асосий жиҳатлар.....	17
Кунлик ўсиш кўрсаткичи нима ва у қандай ўлчанади.....	23
Озуқалардан фойдаланиш.....	26
Чорва моллари билан боғлиқ омиллар.....	27
Қўш маҳсулдор зотлар.....	34
Гўшт йўналишидаги зотлар.....	36
Қорамол ёшини аниқлаш.....	43
Қорамолларни танлаш муҳим.....	46
Буқаларни келиб чиқиши бўйича танлаш.....	47
Бошқариш ва маъмурият билан боғлиқ омиллар.....	49
Чорва молларини ташиш (транзит).....	50
Карантинга олиш.....	52
Рақамлаш, эмлаш ва дезинфекциялаш.....	54
Эмлаш.....	57
Дезинфекция, дезинсекция ва дератизация.....	58
Туёқларни парвариш қилиш.....	63

Боқиш учун тайёргарлик.....	64
Чорвачилик биноларининг ресурстежамкор лойиҳалари.....	65
Очиқ эркин турадиган бошпана тизими.....	66
Ярим очиқ эркин юрадиган турар жой тизими.....	68
Ёпиқ турдаги эркин юрадиган молхона тизими.....	69
Ёпиқ турдаги боғлиқ ҳолда турадиган молхона tizими.....	70
Озуқаларни жамғариш, сақлаш ва озиклантиришга тайёрлаш техника ва технологиялари.....	72
Озуқани сақлаш.....	76
Озуқа заҳирасини ҳисоблаш.....	80
Қорамолларини бўрдоқилаш тартиби.....	81
Чорва молларини суғориш.....	88
Фойдаланилган адабиётлар рўйхати.....	101

## ■ I КИРИШ

Ўзбекистонда иқтисодий ислохотлар самарасида турли мулкчилик ва хўжалик юритиш тизими такомиллашиб бормоқда. Қишлоқ хўжалик ва чорвачилик маҳсулотлари етиштиришда шахсий ёрдамчи, деҳқон ва фермер хўжаликлари иқтисодий барқарорликнинг қудратли омилига айланмоқда. Чорвачилик озиқ-овқат хавфсизлигини таъминлашда муҳим аҳамият касб этмоқда. Унинг улуши мамлакатда ишлаб чиқарилаётган қишлоқ хўжалик маҳсулотларининг 46,5 фоизини ташкил этмоқда.

Қорамолчилик чорвачиликнинг етакчи тармоқларидан бири бўлиб, аҳолини сут ва гўшт маҳсулотлари ҳамда енгил саноатни тери ва бошқа хомашё билан таъминлашда устуворликка эга. Етиштирилаётган сутнинг 98 фоизи ва гўштнинг 63 фоизи қорамолчиликка тўғри келади.

Чорвачилик хусусан, қорамолчиликни ривожлантиришга республикада алоҳида эътибор бериб келинмоқда. Мустақиллик йилларида соҳани ривожлантириш тенденцияси янада кўтарилиб бормоқда.

Ушбу ижобий натижаларга эришишда Ўзбекистон Республикаси Президентининг 2020 йил 29 январдаги ПҚ-4576-сонли қарорларда ҳамда 2019 йил 28 мартдаги «Ветеринария ва чорвачилик соҳасида давлат бошқаруви тизимини тубдан такомиллаштириш чора-тадбирлари тўғрисида»ги ПФ-5696-сон Фармони асос бўлади. Мамлакатимизда чорвачилик соҳасини ривожлантиришга экспортга мўлжалланган тайёр маҳсулотлар ишлаб чиқариш ҳажмини ошириш ва турларини кенгайтириш,

шунингдек, аҳолини маҳаллий ишлаб чиқарилган сифатли ва арзон чорвачилик маҳсулотлари билан таъминлаш бўйича изчил чора-тадбирлар амалга оширилмоқда.

## ■ I ҚОРАМОЛЧИЛИКНИНГ АҲАМИЯТИ

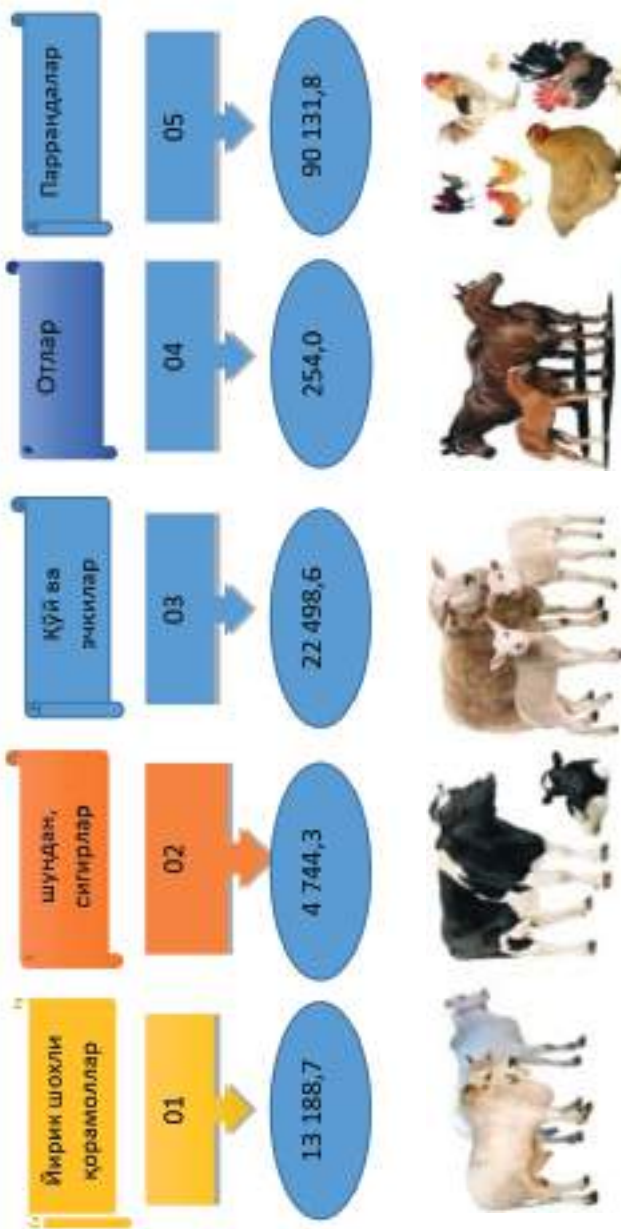
Қорамолчилик чорвачиликнинг етакчи тармоқларидан бири бўлиб, аҳолини сут ва гўшт маҳсулотлари ҳамда енгил саноатни тери ва бошқа хомашё билан таъминлашда устуворликка эга.

Республикада аҳоли жон бошига қорамоллар 0,38 бошдан, сут ишлаб чиқариш 197 килограммдан ва гўшт 21 килограммдан тўғри келмоқда. Медицина нормасига нисбатан таъминлаш 2,64 ва 4,0 бараварга кам. Демак, чорвачилик маҳсулотлари ишлаб чиқариш мустақиллигига эришишдек устувор вазифа ўз ечимини кутмоқда.

Инсон организими кунига 30 грамм гўшт оқсилга эҳтиёж сезади. Бу эҳтиёжни асосан гўшт ва гўшт маҳсулотлари орқали қондиради. Етиштирилаётган гўшт маҳсулоти асосан қорамоллардан олинади.



## ЧОРВА МОЛЛАРИ ВА ПАРРАНДАЛАР БОШ СОНИ, МИНГ БОШДА



2021 йилнинг 1 январь ҳолатига кўра, йирик шохли қорамолларнинг 5,9% фермер хўжаликлари ҳиссасига, 92,8% деҳқон (шахсий ёрдамчи) хўжаликларига, 1,3% қишлоқ хўжалиги фаолиятини амалга оширувчи ташкилотларга тўғри келади. Шунга мос равишда қўй ва эчкиларнинг умумий сонидан 13,3% фермер хўжаликларига, 81,4% деҳқон (шахсий ёрдамчи) хўжаликларига, 5,3% қишлоқ хўжалиги фаолиятини амалга оширувчи ташкилотлар отларнинг умумий сонидан 19,1% фермер хўжаликларига, 76,3% и деҳқон (шахсий ёрдамчи) хўжаликларига, 4,6% қишлоқ хўжалиги фаолиятини амалга оширувчи ташкилотларга тўғри келади.

Мамлакатимизда етиштирилаётган чорвачилик маҳсулотларининг асосий қисми қорамолчилик маҳсулотлари бўлиб, аҳолини сут ва гўшт маҳсулотлари бўлган эҳтиёжини яъни, сутнинг 95 фоизи ва гўштининг 63 фоизи қорамолчилик соҳасига тўғри келади.

### **Гўшт етиштириш (тирик вазнда)**

Гўшт етиштиришнинг энг катта ҳажми 2 277,1 минг т ёки умумий етиштириш ҳажмидан 90,1% деҳқон (шахсий ёрдамчи) хўжаликларида қайд этилган.

Кўрсатиб ўтилган даврларда, гўшт етиштиришнинг энг кам ҳажми 118,2 минг т ёки умумий етиштириш ҳажмидан 4,7% қишлоқ хўжалиги фаолиятини амалга оширувчи ташкилотларда, фермер хўжаликларида 4,1%, деҳқон (шахсий ёрдамчи) хўжаликларида 2,1% ва қишлоқ хўжалиги фаолиятини амалга оширувчи ташкилотларда 1,0% фоизни ташкил қилади.

## Сут етиштириш

Сут етиштиришнинг энг катта ҳажми 10 386,4 минг т ёки умумий етиштириш ҳажмидан 94,3% деҳқон (шахсий ёрдамчи) хўжаликларида етиштирилган.

Энг кам ҳажми 98,8 минг т ёки умумий етиштириш ҳажмидан 0,9% қишлоқ хўжалиги фаолиятини амалга оширувчи ташкилотларда кузатилган.

Шу сабабли шахсий ёрдамчи, деҳқон ва фермер хўжаликларида мавжуд бўлган захираларни аниқлаш ва улардан самарали фойдаланиш ўзининг ижобий натижаларини беради.

Жумладан, шахсий ёрдамчи ва деҳқон хўжаликлари устуворлигида чорвачилик жадал ривожланмоқда. Чорва молларининг 94-95 фоизи ва маҳсулотлар етиштиришнинг 96-97 фоизи улар ҳиссасига тўғри келмоқда. Шу боисдан қишлоқ аҳоли оилаларида чорва моллари ва паррандалар шартли бош сонини 3-4 тагача ёки 1,5-2 бараварга ошириш, моллар зотдорлигини яхшилаш ва маҳсулдорлигини 1,8-2,0 бараварга ёки сигирлар сут соғимини 3000-3500 килограммга ошириш, кўп болали оилаларни чорва моллари билан таъминлаш асосий чора-тадбирлардан бири ҳисобланади.

## ■ | ГЎШТНИНГ ОЗУҚАВИЙ СИФАТИ

Қорамол гўшти аҳолини чорвачилик озиқ-овқат маҳсулотлари билан таъминлаш хавфсизлигида асосий ўринни эгаллайди. Гўшт инсон озуқасида муҳим ҳисобланади. Унинг таркибида ҳаётбахш озуқалар – оқсил, ёғ, минерал моддалар, А, Д, ва В витамин гуруҳлари кўп миқдорда мавжуд.

Организмда ҳазм бўлиш миқдори 95 фоизга тенг. Гўштнинг тўйимли қиймати таркибидаги глобулин, албумин, миозин ва бошқа оқсил моддаларнинг миқдорига боғлиқ.

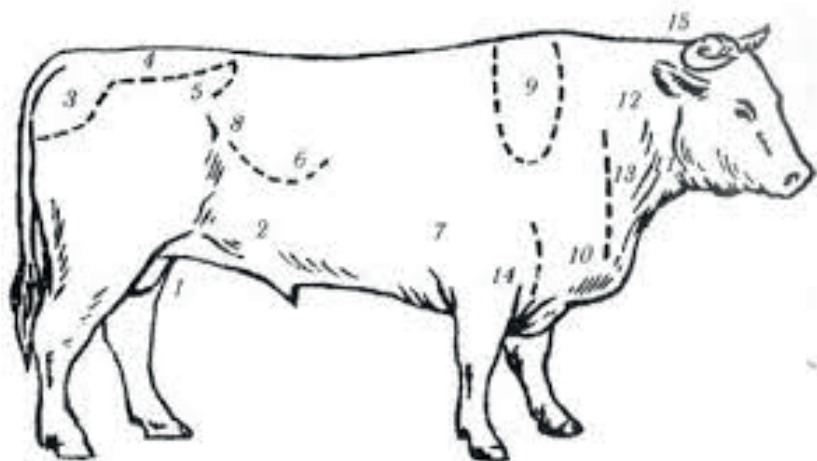


Ўзбекистонда гўшт етиштиришга ва айниқса, қорамол гўштини кўпайтиришга алоҳида эътибор берилмоқда. Жамики гўшт етиштириш балансида унинг миқдори 63-67%.

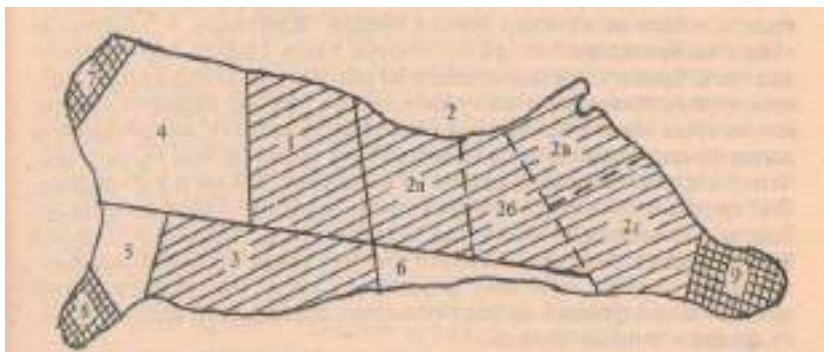
Гўштнинг сифати унинг морфологик ва гистологик белгилари, кимёвий хусусиятлари ҳамда таъми билан характерланади. Сифатини баҳолашда гўшт нимталаридаги мускул ва ёғ тўқималарининг ўзаро нисбатига эътибор берилади.

Мускул тўқимаси юқори сифатли аминокислоталардан – оргинин, лизин, метионин, триптофан, цистин ва бошқалардан иборат. Оқсиллар миқдори 15-25 фоизни ташкил этади.

Гўштнинг ширалиги намни сақлаб туриш хусусиятига ҳамда мускуллар оралиғида ҳосил бўлган ёғ миқдорига боғлиқ. Гўштнинг майинлиги эса пай тўқималарининг сони, тарқалиши ва хусусиятлари, мускул тўқималари оралиғида тўпланган ёғ миқдори билан белгиланади.



Ёғ тўқималарни аниқлаш нуқтаси



Гўштининг навли бўлаклари

Молларни семизлиги танани мускуллар билан тўлишганлигини чамалаш ҳамда тери ости ёғ тўқималари қалинлигини қўлда ушлаб кўриш услубида аниқланади. Танадаги ёғ қатламлари биринчи навбатда унинг орқа қисмида, сўнгра ўрта ва олдинги қисмида тўпланади. Шу боис тананинг орқа қисмидаги ёғ қатламлари тўлишган ва қалин бўлади.

## **■ I ҚОРАМОЛЛАРНИ ГЎШТ УЧУН ПАРВАРИШЛАШ ТЕХНОЛОГИЯЛАРИ**

Республикамизда гўшт учун 3 хил усулда қорамоллар парваришланади:

1. Махсус ихтисослашган гўштчилик хўжаликларида.
2. Гўшт етиштиришга мўлжалланган шахсий ёрдамчи, деҳқон ва фермер хўжаликларида.
3. Шахсий ёрдамчи ва деҳқон хўжаликларида (бўрдоқилаш).

### **Махсус ихтисослашган гўштчилик хўжаликларида**

Ушбу технологияда гўшт ишлаб чиқаришнинг тўлиқ цикли амалга оширилади. Яъни эркак бузоқлар 20 кунлигидан бошлаб сотиб олиниб, гўштга боқиш технологиясида 14-18 ойлигига 400-420 кг вазни қадар боқилади. Сифатли гўшти етиштирилади ҳамда озуқалардан самарали фойдаланишга эришилади.

Мавжуд технология хўжаликларни ихтисослаштириш (сут ҳамда гўшт йўналишида) асосида жорий этилади. Гўшт йўналишига ихтисослашган хўжаликлар ёки комплекслар сут йўналишидаги хўжаликлардан 20 кунлик соғлом эркак бузоқларни (келишилган нархларда) сотиб олади. Ушбу хўжалик ёки комплексларнинг бир йўла сиғим ҳажми 1000-10000 бош бўлиши самарали ҳисобланади.

Республикада турли категориядаги хўжаликларнинг ҳозирги тизимида туманлар миқёсидаги 1000 бошга мўлжалланган гўштчилик хўжаликларини шакллантириш мақбул.

## **Гўшт етиштиришга мўлжалланган шахсий ёрдамчи, деҳқон ва фермер хўжаликларида**

Гўшт етиштиришга мўлжалланган шахсий ёрдамчи, деҳқон ва фермер хўжаликлари ҳамда корхоналар. Ўртача меъёردа боқилган 8-10 ойликдаги 150-180 килограммли ёш моллар бошқа хўжаликлардан сотиб олинади. Улар, 280-300 килограмм вазнга қадар боқилади ва сўнгра 90-100 кун мобайнида бўрдоқиланиб, 380-400 килограмм вазнга ва юқори семизлик даражасига етказилиб гўштга топширилади.

Гўшт етиштиришга ихтисослашган хўжаликларнинг иккинчи типидегилари шахсий ёрдамчи, деҳқон ва фермер хўжаликлари ҳамда қишлоқ хўжалик корхоналари. Уларда 4-6 ойлик сутдан чиқарилган эркак бузоқлар сотиб олиниб ўстиришга ва бўрдоқилашга қўйилади. 420-450 килограмм вазнга етгунга қадар бўрдоқиланади.

Ҳар бир туманда қорамолларни бўрдоқилашни ихтисослаштириш ва концентрациялаш гўштчилик фермер хўжаликлари ёки корхоналарини ташкил қилиш асосида амалга оширилади. 1000 бош ёш молларни парвариш қилувчи хўжаликларнинг йиллик гўшт ишлаб чиқариш ҳажми 340-350 тоннани ва молларни гўштга топшириш вазни 480-500 килограммни ташкил этади.

## **Шахсий ёрдамчи ва деҳқон хўжаликларида (бўрдоқилаш)**

Сўйиш кондициясига (тирик вазни ва семизлиги бўйича) етмаган ёш ва етук ёшдаги моллар пахта шроти, шелухаси, кепак, омихта ем, маккажўхори ёрмаси, пичан, сомон ва хўжалик чиқиндилари билан жадал бўрдоқиланади. Яйлов

шароитида семиртириш технологияси ҳам қўлланилади.

Қорамол гўшти ишлаб чиқаришнинг улкан захираси шахсий ёрдамчи ва деҳқон хўжаликларида молларни бўрдоқилаш технологиясини жорий этиш асосида ишга солинади.

Молларни бўрдоқилаш энгил типдаги бинолар ва айвон-бостирмаларда, озиқлантириш хўжалиқда жамғарилган пичан, сомон, пахта шелухаси, шрот, кепак, озиқ-овқат, боғ, полиз ва сабзавот чиқиндиларида ўтказилади.

Гўштга боқишда 150-180 килограммли ёш моллар танлаб олинади. Парваришlash ва бўрдоқилash муддати молларнинг зоти, семизлик даражаси ва ёшига боғлиқ бўлади. Парваришlash муддати 7-8 ой ва бўрдоқилash 4-5 ой давом этиши мумкин. Молларни ёз ойларида яйловларда боқиш имкониятига эга бўлган хўжаликлар уларни яйловда семиртириб, сўнгра сентябрь-октябрь ойларида 300-350 килограммга етганларини бўрдоқиға бойлашлари лозим. Бўрдоқилash даврида уларнинг вазни 400-450 килограммга етади. Ёш молларни гўштга парваришlashда рационнинг 75-80 фоизини дағал ва ширали озуқалар, 20-25 фоизини турли концентрат озуқалар ташкил қилади. Бўрдоқилash даврида концентрат озуқалар салмоғи 45-50 фоизгача оширилади.

### **БИЛАСИЗМИ?**

**Шахсий ёрдамчи, деҳқон ва фермер хўжаликлари ҳамда қишлоқ хўжалик корхоналаридаги қорамол зотлари ва уларнинг чатишма зотлари махсус гўшт етиштириш технологияларида парваришlashда юқори семизликка ва 380-450 килограмм вазнга етади. Сўйим вазни 200-240 килограмм ва сўйим чиқими 53-55 фоизни ташкил қилади.**



Таъкидлаш жоизки, ёш молларни гўштга парваришлаш технологияси махсус ихтисослашган гўштчилик хўжаликларидан энг мақбул ҳисобланади. Молларнинг гўшт маҳсулдорлик генетик потенциалидан самарали фойдаланилади.

## **■ | БЎРДОҚИЛАШ ДАВРИДА ЭЪТИБОР ҚАРАТИЛИШИ КЕРАК БЎЛГАН АСОСИЙ ЖИХАТЛАР**

Қорамоллардан бўрдоқилашдан асосий мақсад энг юқори самарадорликка эришиш. Бўрдоқилашдан фойда олиш учун қорамолларни паразитларга қарши дорилаш ва эмлаш, чорва молларининг тана вазнини доимий тарзда текшириб туриш, тана вазнига қараб гуруҳларга ажратиш ва гуруҳларга қараб озиклантириш, юқори даражадаги энергия ва протеинли (оқсилли) озуқалар билан озиклантирилиши керак.

Доимий тарзда хўжаликда мавжуд бўлган озуқалар билан чорва молларини бўрдоқилаш ярамайди. Бундай бўрдоқилаш йўли фақатгина чорвадор учун меҳнат қиймати ва озуқадан олинadиган фойда кўринишида қолиши мумкин. Чорвадор иқтисодий самарадорлик ва фойда кўриши учун бўрдоқилашни бошлашдан олдин куйидаги жиҳатларни ҳисобга олиши керак:

- Чорва молларини парвариш қилаётган хонадон оила аъзолари ҳар йили тиббий кўриқдан ўтишлари, юқумли касалликларга қарши эмлаш муолажаларини (касаллик ҳайвонлардан инсонларга юқмаслиги учун) олишлари зарур.



- Чорва ҳайвонларини парваришлашнинг асосий шартлари уларни ўз вақтида ва узлуксиз озиклантиришдир (оғилхонада парваришlash даврида моллар ёзда тайёрланган озуқа билан боқилади). Иккинчи муҳим шартларидан бири – зарур гигиеник парваришlashдир. Бу ҳайвоннинг тирик вазини сақлаб қолишда ўз ифодасини топади – улар ўртача семизликни сақлаб қолади.

- Қорамолни боқишда аввало, бу мол қайси мақсадда боқилаётганлигига эътибор қаратилиши лозим. Агарда сути учун боқилаётган бўлса, рационда майдаланган кўк ўт, пичан, лавлаги, сифатли концентрат ем бўлиши керак. Агар мол бўрдоқига боқилаётган бўлса рационда кўпроқ миқдорда концентрат (ем, кепак, шелуха, шрот) бўлиши шарт. Боқилаётган мол кам ҳаракат қиладиган ҳолатда бўлиши керак.

- Қорамолларни сақлаш хоналари, яъни оғилхоналар кенг, ёруғ ва ҳаво алмашиши учун ромлар бўлиши керак. Молхона яхши таъмирланган, деворлари, охури оҳак билан дезинфекцияланган, барча тешиқ-тирқишлар ёпилган бўлиши даркор. Оғил яхши шамоллатиладиган, сийдик оқиб кетадиган нов бўлиши лозим. Иложи бўлса молларни ҳар куни, бўлмаса, ифлосланганда тозалаб, қашлаб туриш даркор. Бунинг учун қашлагичдан фойдаланилади.

- Молхона қуришда меъёрларга риоя қилиш лозим. Сигирлар учун оғилхона узунлиги 160-200 см, кенглиги 130-150 см дан кам бўлмаслиги керак. Охур пастроқ бўлади – моллар бўйнини эгиб, аммо чўзилмасдан озикланиши керак. Охурни, яхшиси тўғри бурчакли эмас, овалсимон қилиб, яъни тепа томони 80 см паст қисми 50 см дан кам бўлмаган кенгликда қуриш мақсадга мувофиқдир. Унинг ҳажми бир маротабалик озуқа сиғадиган бўлиб қолмасин, бўрдоқига боқилаётган молларнинг суви олдида бўлгани маъқул.

- Бўрдоқилашга олинадиган чорва молларининг зотларига, ёшига, тана вазнига, тана тузилишига ва наслига қараб танлаб олиниши керак. Яъни семиртиришга энг мақул бўлган чорва молларини сотиб олиш керак.

- Етарли даражада дағал ва концентратли озуқалар билан захиралари билан таъминланиши ва бу озуқалар сифатли ва тўғри сақланиши керак.

- Чорва молларига бериладиган озуқалар юқори энергия ва протеинга эга бўлган озуқалар норма ва рационлар асосида берилиши керак. Чорвадор озиқлантиришда мувозанатлаштирилган рационлар тузиши керак.

- Боқишдан олдин чорва моллари тарозида тортилиши, қулоқ тамғаси ёки бошқа бир усул билан рақамланиши, тана вазни бир-бирига яқинлари гуруҳларга ажратилиши ва тана вазнига кўра озиқлантирилиши даркор.

- Бўрдоқилаш даврида чорва моллари ҳар ойда бир маротаба тирик вазни тарозида ўлчаниши ёки тарозида тортиш имкони бўлмаганда ўлчов лентаси ёрдамида гавдасининг қия узунлиги ва кўкрак айланаси, елка суяклари орқасидан ўлчов лента билан ўлчаш орқали амалга оширилади. Ключер - Штраух услубида ҳам катта ёшдаги молларнинг тирик вазни аниқланади. Бунинг учун молларнинг кўкрак айланаси ва тананинг қия узунлиги ўлчамлари олинади.

Сўнгра махсус ишлаб чиқилган жадваллар ёрдамида тирик вазни аниқланади. Жадвалда келтирилган рақамлар ўрта семизликдаги моллар учун белгиланган. Шунинг учун молларнинг семиз ёки ориқлигига қараб жадвал ёрдамида уларнинг топилган вазни 5-10% га оширилади. Ўртадан паст семизликдаги моллар вазни эса 5-10% га камайтиради.



*Кўкрак айланасини ўлчаш*



*Танасининг қия узунлигини ўлчаш*

### **Қорамолларни тирик вазнини аниқлаш**

Фровейн усулида ёш молларнинг тирик вазни аниқланади (1-жадвал). Бу усулда ҳам молларнинг кўкрак айланаси ва тананинг қия узунлиги ўлчамлари олинади ҳамда махсус жадваллардаги кўрсаткичлар ёрдамида тирик вазни топилади (2-жадвал).

1-жадвал.

## Клювер - Штраух услубида қорамолларнинг тирик вазини аниқлаш

Қурак орти қўқрак айланаси, см	Гавдасининг қия узунлиги, см														
	125	130	135	140	145	150	155	160	165	170	175	180	185	190	195
125	164														
130	180	187													
135	196	203	213												
140	216	223	231	241											
145	232	240	250	259	269										
150	247	256	266	277	286	296									
155	264	274	285	295	296	317	328								
160	282	290	301	313	324	334	347	350							
165		310	323	334	347	358	370	381	394						
170			342	355	368	380	398	404	417	431					
175				374	390	403	417	429	443	457	470				
180					414	428	443	452	471	486	500	515			
185						449	464	478	494	508	524	540	552		
190							492	506	522	538	555	572	585	602	
195								531	549	566	582	600	615	629	648
200									580	597	614	634	649	667	684
205										626	644	662	680	690	717
210											678	699	716	736	754

2-жадвал.

Клювер - Штраух усулида қорамолларнинг тирик вазнини аниқлаш

Курак орти кўрак айланаси, см	Гавдаснинг қия узунлиги, см																		
	125	130	135	140	145	150	155	160	165	170	175	180	185	190	195				
125	164																		
130	180	187																	
135	196	203	213																
140	216	223	231	241															
145	232	240	250	259	269														
150	247	256	266	277	286	296													
155	264	274	285	295	296	317	328												
160	282	290	301	313	324	334	347	350											
165		310	323	334	347	358	370	381	394										
170			342	355	368	380	398	404	417	431									
175				374	390	403	417	429	443	457	470								
180					414	428	443	452	471	486	500	515							
185						449	464	478	494	508	524	540	552						
190							492	506	522	538	555	572	585	602					
195								531	549	566	582	600	615	629	648				
200									580	597	614	634	649	667	684				
205										626	644	662	680	690	717				
210											678	699	716	736	754				
215												734	751	773	792				
220													782	804	825				
225														843	863				
230															905				

✓ Чорва моллари боқишга олинаркан, озуқанинг қачон тугаши ёки вақт жиҳатидан ёки энг яхшиси, чорванинг тана оғирлигига қараб ҳисоблаб чиқиш керак. Бошқача қилиб айтганда, озиклантириш муддатини қисқартириб, семириш муддатини узайтирилмаслиги керак.

## ■ I КУНЛИҚ ЎСИШ КЎРСАТКИЧИ НИМА ВА У ҚАНДАЙ ЎЛЧАНАДИ

Бўрдоқилаш даврида қорамолларнинг тана вазнининг ортиши ва озикланишдан фойда олишига кунлик ўсиш кўрсаткичи дейилади. Кунлик ўсиш кўрсаткичи, ҳар бир килограмм тана оғирлиги учун сарфланган озуқа миқдорини ҳисоблаш билан ўлчанади. Семириш кўрсаткичи шу давр мобайнида чорва молларини ойига бир маротаба ўлчаш ва сарф қилинган озуқа миқдори билан ҳисобланади.

Чорва молларини семиртириш учун боқишга келтирилганда имкон қадар тарозига тортилиб тана оғирлиги ўлчанади ёки кўкрак қафаси атрофини елка суяклари орқасидан ўлчов лентаси билан тахминий оғирлиги ўлчанади. Олинган тана вазнлари қайдлар китобига киритилади. Сарфланган ҳар кунлик бериладиган озикалар ҳам шу тарзда қайд қилиниши керак.

Чорва молларини ҳар ойда бир марта вазнини тортиш энг мақбул йўл ҳисобланади. Бир ой ичида ўтказилган иккита вазн ўлчаш орасидаги фарқ ҳисоблаб чиқилади. Ушбу фарқни ҳисоблаш учун гуруҳнинг кунлик вазни 30 га бўлинади. Гуруҳнинг истеъмол қилинган кунлик озуқаси бир ойлик даврда истеъмол қилинган озуқанинг умумий миқдорини 30 га бўлиш

йўли билан ҳисобланади. Кундалик озуқа истеъмолини кунлик тана вазнининг ортишига тақсимлаш билан 1 килограмм вазн учун неча килограмм озуқа берилганлиги аниқланади.



Мисол учун, хўжалигимизга 12 ойлик 10 бош ёш новвос сотиб оламиз. Бу новвосларни бўрдоқига боқишдан олинганлиги умумий тана вазни 1780 кг бўлсин. Бир ойдан кейин ўлчанганда эса умумий тана вазни 2140 кг ташкил қилса, иккила ўлчов орасидаги фарқ  $2140 - 1780 = 360$  килограммни ташкил қилади. Бу ҳам 30 кунга бўлинса, гуруҳнинг кунлик тана вазни ўсиши  $360 \div 30 = 12$  килограммни ташкил этади. Гуруҳимизда 10 бош қорамол борлиги сабабли, ҳар бир қорамолларнинг ўртача кунлик вазн олиши  $12 \div 10 = 1.200$  граммни ташкил қилади.

Айтайлик, ушбу ой ичида қорамоллар 2160 кг озуқа бирлиги истеъмол қилмоқда. Буни ҳам 30 га бўлсак, кунлик озуқа бирлиги  $2160 \div 30 = 72$  кг озуқа бирлигини истеъмол қилаётган бўлади. Яъни ҳар бир қорамол кунига  $72 \div 10 = 7.2$  кг озиқа бирлиги истеъмол қилган бўлади. 1 килограмм



тана вазни ўсиши учун 72 кг озуқа бирлиги сарфлаган озуқа бирлигини топиш учун  $72 \div 12 = 6$  кг ни тана оғирлигига тақсимласак, 6 килограмм келиб чиқади. Яъни гуруҳда ҳар бир қорамол 6 кг озуқа бирлигини истеъмол қилиб, 1 килограмм тана вазнига эга бўлади, деб айтишимиз мумкин.

### Озуқа самарадорлигини ҳисоблаш

Қорамолларнинг сони ва айрим маълумотлар	Чорванинг вазни (кг)	30 кундан кейинги вазни (кг)	Вазн ортиши
1	36	160	196
2	33	173	206
3	33	185	218
4	36	190	226
5	38	170	208
6	35	165	200
7	39	183	222
8	37	182	219
9	34	176	210
10	196	235	39
Умумий (кг)	1780	2140	360
Гуруҳнинг кунлик тана вазни ортиши (кг)			12
Қорамолларнинг кунлик вазн ортиши (кг)			1,2
Умумий озуқа сарфи (кг)			2160
Гуруҳнинг кунлик озуқа сарфи (кг)			72
Қорамол бошига тўғри келадиган озуқа сарфи (кг)			7,2
1 кг вазн олиши учун сарфланадиган озуқа бирлиги			6

## ■ | ОЗУҚАЛАРДАН ФОЙДАЛАНИШ

Озуқадан фойдаланиш бу чорванинг 1 килограмм вазн олиш учун истеъмол қилинган озуқа миқдорига айтилади. Бир килограмм тана вазни олиш учун ўртача озуқа истеъмоли бериладиган озуқанинг сифати, қорамолларнинг зоти, жинсига ва ёшига кўра ўзгариб туради, лекин одатда бир килограмм тирик вазн ўсиши учун ўртача 6-8 озуқа бирлигини ташкил қилади. Агар 9-10 озуқа бирлигидан ошиб кетса, унда боқиш қимматга тушади.

**Озуқа бирлиги** – озуқаларнинг умумий тўйимлилигини ўлчайдиган birlikдир. Ундан турли хил озуқаларнинг бир-бирига нисбатан тўйимлилик даражасини аниқлашда фойдаланилади.

Озуқаларнинг умумий тўйимлилигини ўлчаш учун ўртача сифатли 1 кг, қуруқ сули донининг тўйимлилиги, бошқача қилиб айтганда 1 кг стандарт сули донининг катта ёшдаги қорамолларга тўйимлилик таъсири андоза қилиб олинган ва озуқа бирлиги деб аталади.

**Озуқалардаги тўйимли моддалар** – озуқаларда сақланадиган ва чорва моллари озиқланиши учун зарур бўлган органик ва минерал моддалар протеин (оқсил), ёғ, клетчатка, азотсиз экстрактив моддалар, макро ва микроэлементлар тушунилади. Масалан, 1 кг беда пичанида 0.44 озуқа бирлиги 830 г қуруқ модда, 144 гр хом протеин, 101 гр ҳазмланувчи протеин, 22 г хом ёғ, 253 г хом клетчатка, шунингдек, муайян миқдорда минерал ва витаминлар мавжуд.

Наслдор ва дурагай зотдор қорамоллар 1 килограмм семириши учун ўртача 8-9 озуқа истеъмол қилиб, 1 килограмм тана вазни ортишига эришса, маҳаллий зотларда ўртача 10-11 озуқа бирлиги истеъмол қилиш орқали 1 килограмм тана вазнига эга бўлишади. Бу ҳам бир иқтисодий зарар ҳисобланади.

## **■ | БЎРДОҚИЛАШ ЖАРАЁНИГА ТАЪСИР ЭТУВЧИ ОМИЛЛАР**

Бўрдоқилаш жараёнига таъсир этувчи бир қанча омиллар мавжуд. Бу омилларга чорва молларини танлаш, озиклантириш ва бошқариш жараёнда ушбу омилларга аҳамият беришимиз керак. Бу омиллар 4 гуруҳга бўлинади:

1. Чорва моллари билан боғлиқ омиллар.
2. Бошқариш жараёни билан боғлиқ, омиллар.
3. Молхоналар билан боғлиқ омиллар.
4. Озуқа билан боғлиқ омиллар.

## **■ | ЧОРВА МОЛЛАРИ БИЛАН БОҒЛИҚ ОМИЛЛАР**

Бу тўғридан-тўғри қорамолларни сотиб олиш билан боғлиқ бўлиб, эътибор қаратилиши керак бўлган омиллардир. Қорамолларни семиртириш билан эмас, балки сотиб олиш билан пул ишлаш муҳим бўлгани учун яхши чорва молларини танлаш керак, яъни чорва моллар билан боғлиқ омиллардир. Барча тегишли омилларга эътибор қаратиш лозим. Буни 5 гуруҳга бўлишимиз мумкин:

- 1.1 Қорамолларнинг зоти.
- 1.2 Қорамолларининг ёши.
- 1.3 Қорамолларининг жинси.
- 1.4 Қорамолларининг келиб чиқиши насли.
- 1.5 Қорамолларининг умумий ҳолати.

## ■ I ҚОРАМОЛ ЗОТЛАРИ

Ўзбекистонда ишлаб чиқарилаётган қорамол гўштининг 98-99 фоизи сут ва қўшмахсулдор йўналишдаги зотлар ва уларнинг чатишма зотлардан олинмоқда. Фақат 1-2 фоизигина гўшддор қорамол зотлари ва уларнинг чатишма зотларга тўғри келади.

Парваришlashга олинган қорамолни боқишда аввало, бу қорамол зоти қайси йўналишда боқиладиганлигига эътибор қаратилиши лозим. Агарда сут йўналишида боқиладиган бўлса, рационада силос, сенаж, кўк ўт, пичан, лавлаги, сифатли концентрат озуқалар бўлиши керак.

Агар қорамол бўрдоқига боқиладиган бўлса рационада кўпроқ миқдорда концентрат (ем, кепак, шелуха, шрот) бўлиши шарт. Боқиладиган қорамол кам ҳаракат қиладиган ҳолатда бўлиши керак.

Баъзи бир қорамол зотлари сут ва гўшт йўналишидаги қорамол зотлар ҳам мавжуд. Буларга қўш махсулдор зотлар дейилади.

Қорамол зотини танлашда биринчи мезон бучорвачилик фермасининг йўналишидир.

1. Яъни, қорамол қайси ферма учун ва қай мақсадда сотиб олинади?
2. Сут фермаси учунми?

3. Сут-гўшт фермаси учунми ёки гўшт фермаси учунми?

Шу саволга аниқлик киритгандан кейин қандай йўналишдаги қорамол зотини сотиб олишни ҳал қилишингиз мумкин. Йирик қорамолнинг учта асосий йўналишдаги тури мавжуд: сут йўналишидаги, сут-гўшт йўналишидаги ва гўшт йўналишидаги қорамол зотлари. Шу билан бирга, иқлим шароити ўхшашлиги ва зотнинг репродуктив хусусиятларини ҳам инобатга олиш зарур. Сут ва гўшт йўналишидаги моллар сут ва гўшт унумдорлиги кўрсаткичларидан ташқари ўзларининг ташқи кўриниши, тана тузилиши (экстерьер) билан ҳам ажралиб туради.

Шунинг учун боқиладиган чорва молининг зоти муҳим аҳамиятга эга. Чорва молларини танлашда аввал наслдор зотларини, сўнгра бошқа зотларни танлашимиз керак. Ушбу турдаги чорва молларни кўпинча топиш ёки қимматлиги сабабли, юртимизда қорамолларни парваришлаш маҳаллий зотдаги чорва моллар билан амалга оширилмоқда. Гарчи гўшт учун етиштириладиган брангус, ангус, герефорд, лимозин каби зотлар мавжуд бўлсада, улар юртимизда кенг тарқалмаган.

**Қорамол зотларини 4 та асосий қисмга ажратиш мумкин:**

**а) сут йўналишидаги зотлар:** Голштин, қора ола, қизил чўл, бушуев зоти.

**б) қўш маҳсулдор зотлар:** Симентал, швиц зотлари

**в) гўшт йўналишидаги зотлар:** Герефорд, қозоқи оқ бош, Абердин-ангус, санта-гертруда, лимозин, зотлари.

**с) маҳаллий қаромотлар:** Маҳаллий (жайдари), Зоти яхшиланган маҳаллий қорамол (қаромотлар ўзаро ёки наслдор зотлар билан чатиштирилишидан ҳосил бўлган тур).

## ■ I НАСЛДОР ЗОТЛАР

Чорвачиликда маҳсулдорлик кўрсаткичи юқори бўлган зотлар ҳисобланади. Наслдор зотлар сут ва гўшт маҳсулдорлиги юқорилиги билан ажралиб туради.

Голштин сигирлари бошқа сут йўналишидаги зотлар орасида энг юқори сут маҳсулдорлигига эга.

Абердин-ангус зоти бўрдоқига боқиш учун қулай зот ҳисобланади. Кунига ўртача 1100-1300 грамм вазн олади. Сўйилганда тирик вазнининг 62-65%и миқдорида гўшт беради.

Симентал, швиц зотини ўзига хос хусусиятлари бошқа зотларга қараганда сут маҳсулдорлигини сифат кўрсаткичлари билан ажралиб туради.

Республикамизда наслдор зотларининг Голштин, қизил чўл, бушуев қора-ола, симентал, швиц, қозоқи оқ бош, абердин-ангус, герефорд зотлари парваришланиб келмоқда.



**Голштин зоти** сигирларининг сут маҳсулдорлиги ва сут таркибидаги ёғ кўрсаткичлари, маълум бир ҳудуднинг иқлими ва озуқаларига мосланиши билан боғлиқ. Мисол учун, Исроилда уларни

парваришlashда янги технологиялар қўлланилди ва улар йилига ўртача 12 минг килограмм сут миқдори кўрсаткичига эга бўлди. Сутнинг ёғ таркиби одатда 3-3,1% дан ошмайди ва

оқсил миқдори даражаси – 3% га тенг. Шимолий Америкада Голштин сигирларининг сут маҳсулдорлиги бироз паст кўрсаткичга эга – йилига 9-10 минг кг сут соғиб олинади, лекин ёғ 3,6% ва оқсил миқдори 3,2% га тенг.

Голштин сигирларининг тирик вазни 670 дан 700 кг гача, буқалар эса 960 дан 1250 кг гача бўлади. Туғилганда буқачалар 44-47 кг, ғунажинлар эса 38-42 кг ни ташкил қилади. Қорамоллар аниқ сут йўналиши билан ажралиб туради. Сигирларнинг баландлиги ўртача 144 см, буқаларники эса 158-160 см га тенг.

Голштин зоти Европада, Австралияда, Шимолий ва Жанубий Американинг йирик давлатларида, яқин хориж давлатларида (Россия, Беларус, Украина ва Қозоғистон) парваришланиб келинмоқда. Ўзбекистонда ушбу зотли қорамолни республиканинг иқлими юмшоқроқ вилоятларида боқиш тавсия этилади.



**Қора-ола зоти.** Табиий-иқлим шароитга ва машинада соғишга мослашиши ва юқори сут маҳсулдорлик хусусиятлари билан бошқа зотлардан кескин фарқланади.

Ўзбекистоннинг турли ҳудудларига кенг тарқалган. Қора-ола зотли молларнинг Ўзбекистон турининг шаклланган сигирларнинг ўртача тирик вазни 480-500 кг, айримлари 650-700 килограммга етади. Давлат наслчилик китобига ёзилган соф зотли сигирларнинг сут соғими ўртача 4773 килограммга, ёғдорлиги 3,6 фоизга тенг. Буқачалар гўштга жадал боқилганда 15-18 ойлигида 450-500 килограмм вазнга етади ва сўйим чиқими 55-57 фоизни ташкил қилади.

Республикада қора-ола зоти голштин зоти билан такомиллаштирилмоқда. Уларнинг турли голштин (50, 75, 87%) қонли I, II ва III чатишма зотлари олинган.



**Қизил чўл зоти** Навоий, Бухоро, Қашқадарё, Хоразм вилоятларида ва Қорақолпоғистон Республикасида урчитилмоқда.

Молларнинг туси оч қизилдан то тўқ қизилгача. Зот таркибида тор ва кенг танали мол гуруҳлари мавжуд. Кенг танали моллар мустаҳкам конституцияга эга бўлиб, вазни оғир, сут маҳсулдорлиги юқори. Сигирларнинг вазни 460-520 кг, буқаларнинг вазни 800-900 кг. Наслчилик фермаларида ҳар бир сигирдан 2800-3200 кг сут соғиб олинмоқда. Ёғлилиги 3,7-3,9%.

**Қизил чўл зотининг сермаҳсул подалари Хоразм, Навоий, Бухоро вилоятининг наслчилик фермер хўжаликларида шакллантирилган. Молларни соф ҳолда урчитиш билан бирга англер ва қизил дания зотлари билан такомиллаштирилмоқда.**

Биринчи бўғин англер зотли чатишма молларнинг тирик вазни тенгдошларига нисбатан 5-8% юқори бўлиб, вояга етган сигирлари 3254 кг ёки қизил чўл зотли тенгдошларидан 136 кг (16,5%) кўп сут берган. Хоразм вилояти фермер хўжаликларида қизил чўл зотли молларнинг маҳсулдорлигини оширишда қизил-ола голштин зотли яхшиловчи буқалардан фойдаланиш I ва II авлодларда ижобий натижалар бермоқда. Молларнинг сутдорлик типи яхшиланган ва маҳсулдорлиги кўтарилган.





**Бушуев қорамол зоти** сут маҳсулдорлик йўналишида, Сирдарё вилояти ҳудудида шаклланган ва 1967 йили тасдиқланган.

Ушбу зот маҳаллий шароитга мослашувчанлиги, иссиққа ва қон паразитар касаллигига чидамлиги билан бошқа зотлардан фарқ қилади.

Сигирларнинг тирик вазни 400-450 кг, айримлари 600 килограммгача етади. Буқалар вазни 750-800 кг, айримлари 1000 килограммгача боради. Сигирларнинг сут соғими 3500-4000 кг, сутининг ёғлилиги 3,9-4,1%, оқсил миқдори 3,2-3,4 фоизни ташкил қилади. Сермаҳсул сигирлар сут соғими 4500-4800 килограммгача боради. Гўштга боқилган новвосларнинг тирик вазни 18 ойлигида 420-450 кг, сўйим чиқими 55-58 фоизга тенглашади. Сирдарёнинг чўл ҳудуди табиий-иқлим шароитига мослашган, иссиққа ва гемоспоридиоз, тейлериоз ва лейкоз касалликларига чидамли.

Зотнинг тарқалиш ареалининг торлиги ва айниқса, сигирлар сут соғимининг пастлиги ва бошқа зотларга рақобат қила олмаслиги сабабли унинг бош сони ва генофонд ҳолатга келган. 1992 йиллардан бошлаб, ҳозирга қадар бушуев зотли молларнинг генофондини сақлаш бўйича чора-тадбирлар амалга оширилмоқда.

Наслчилик фермер хўжаликларида бушуев зотини соф ҳолда урчитиш ва қисман яхшиловчи зотларнинг (голланд, голштин) қонини қуйиш асосида сут маҳсулдорлигини кескин ошириш ишлари амалга оширилмоқда. Афсуски, зот 3000 бошдан камайган хавфи остида турибди, бу ўз навбатида ушбу зот назоратини давлат эътиборидан моликлигидан далолат беради.

## ■ | ҚЎШ МАҲСУЛДОР ЗОТЛАР



**Симменталь зоти** (немисча Simmental-Зимменталь водийси). Швейцарияда, маҳаллий зотларни V асрда келтирилган скандинав зотлари билан чатиштириш йўли билан яратилган. Унумдорлиги юқорилиги ва маҳаллий шароитга тез мослашиш хусусияти туфайли кўплаб мамлакатларга тарқалган. Маҳаллий зот сигирларни Швейцариядан келтирилган симменталь зот буқалар билан сингдириб чатиштириш орқали қардош зотлар олинган бўлиб, турли мамлакатларда улар турлича номланади (ГФР ва Австрияда- флекфи, Францияда- монбельярд, Венгрияда- венгер ола зоти ва ҳоказо). Бу зотнинг сут ва гўшт йўналишидаги тури бор.

Симменталь зоти малла, ола-малла, баъзида қизил-ола рангда бўлади, боши ва думининг учи оқ рангда; бурун “ойнаси” пушти, шохи ва туюқлари оч мумрангда. Буқаларнинг тирик вазни 800-1100 кг, сигирларники-550-600 кг гача етади. Ўртача йиллик сут соғими 3500-4500 кг ни, сут ёғлилиги 3,8-3,9%ни ташкил этади. Боққанда тез семиради. Буқалар 12 ойлик бўлганда 400-420 кг, 18 ойлигида 500-600 кг га етади. Тирик вазнининг 58-62% миқдориди гўшт беради.



**Швиц зоти.** Швейцари-  
яда яратилган, дунёнинг кў-  
плаб мамлакатларида тарқал-  
ган. Ўзбекистоннинг деярли  
барча вилоятларида учратиш  
мумкин.

Бу зот молларининг тана  
тузилиши бақувват, тўғри  
пропорционал, мушаклари яхши ривожланган. Ранги бўз  
рангдан жигарранггача ва шу ранглар ўртасидаги турли  
тусларда.

Тирик вазни 500-550 кг ва ундан кўпроқ, туғилганда  
бузоқларнинг вазни 35-38 кг. 18 ойлик бўлганда ёш мол  
350-400 кг тош босади, бўрдоқига боқилган буқачалар эса 450-  
500 кг гача семиради. Сўйилганда ёши ва семизлигига қараб  
тирик вазнининг 50 фоиздан 60 фоизигача гўшт беради.

Сут унумдорлиги юқори, аммо махсус сут йўналишидаги  
сигирларникидан кам. Сигирлар 4000-5600 кг миқдорда  
сут беради, сутининг ёғлилиги 3,7-3,8%. Рекордчи сигирлар  
10000 кг сут берган.

Швиц зоти - бизнинг мамлакатимизда яратилган қўнғир  
мол зотларининг аждоди ҳисобланади. Бундай зотларга  
қуйидагилар киради: кострома зоти. Олатоғ зоти, кавказ  
қўнғир зоти, карпат қўнғир зоти, лебедин зоти. Ранги ва  
ташқи кўринишига кўра бу моллар жуда ўхшаш. Улар ичида  
кострома зоти сут унумдорлиги билан ажралиб туради.

## ■ | ГЎШТ ЙЎНАЛИШИДАГИ ЗОТЛАР



### Герефорд зотли

қорамол XVIII асрда Англиянинг Герефорд, Оксфорд ва Шропшир графликларида маҳаллий зотлар асосида сермашаққат меҳнат эвазига яратилган. XIX асрнинг бошларида ге-

рефорд зотли сигирлар АҚШга келтирилган, бу ерда 1840 йилда биринчи наслчилик хўжалиги ташкил этилган, 1846 йилда эса наслчилик китоби яратилган. 1881 йилда Америка герефорд сигирлари уюшмаси яратилган. Уюшма ушбу зотни муваффақият билан такомиллаштириб, унинг дунё бўйича кенг тарқалишига ёрдам берган. Герефордлар жуда чидамли, тез етилади, янги иқлим шароитига яхши мослашади, узок кўчишга, яйловда боқишга чидамли, энг муҳими бу зот гўшти ингичка толали, каллорияли, ёғ қатлами бир текисда жойлашган.

Зотнинг ранги–қизил, бошида, кўкрак таги, гавдасининг пастки қисми, оёқлари ва дум учида оқ қашқалари бор; бурунлаб ойнаси пушти ранг. Гавдаси тўғри тўртбурчак шаклда бўлиб, узун ва кенг, оёқлари калта ва бақувват; боши кенг, шохлари узун; бўйни қалин ва калта.

Туғилганда ғунажинларнинг вазни 25-28 кг, буқачалар 28-34 кг. 6 ойлик бўлганда ёш бузоқлар 180 кг гача вазн йиғади, 8 ойлик бўлганда 230 кг гача; 14 ойлик бўлганда

вазни 300 кг га, буқачаларники 320 кг гача етади. Бир ярим ёш бўлганда ғунажинлар 400 кг, буқачалар тахминан 450 кг бўлади. Катта ёшли сигирларнинг тирик вазни 500-600 кг, буқаларники 800-900 кг га етади; баъзида сигирларнинг тирик вазни 750 кгга, буқаларники 1200 кг га етади. Бир суткалик оғирлик олиш 1000-1200 грамм, аммо суткасига 2000 кг семирган сигирлар ҳам қайд этилган, бунда ҳаддан зиёд ёғ босиш кузатилмаган. Сўйилганда тирик вазнининг 60-70% миқдорида гўшт беради. Сут унумдорлиги ўртача 1400 кг, сут ёғлилиги 4%ни ташкил этади, сути соғиб олинмайди, бузоқлар эмишига қолдирилади.



#### **Қозоқи оқбош зоти** собиқ

Иттифоқ (ҳозирги Қозоғистон, Россиянинг Волгоград, Оренбург ва Саратов областлари)да XX асрнинг 30-40 йилларида яратилган, расман 1950 йилда рўйхатга олинган. Селекция

қозоқ ва қалмиқ зоти урғочи сигирларини герефорд буқалари билан чапиштириш орқали амалга оширилган.

Натижада янги яратилган зот шу зот молларининг энг яхши хусусиятларига эга бўлди – иқлим шароитига яхши мослашиш, конституция мустаҳкамлиги, тез етилиш ва кўп гўшт бериш. Бундан ташқари, қозоқи оқбош зоти озуқа танламаслиги ва парваришда инжиқмаслиги билан, шунингдек, касалликларга қарши курашиш қобилияти билан герефорд зотидан ўзиб кетган. Қозоқи оқбош зотининг екстеръери герефорд зотиникига жуда ўхшайди.

Ранги қора, қизил ҳар хил тусда, боши, кўкраги, қорни, оёқларининг ва думининг учи оқ. Яғрини ва думғазасида оқ қашқали сигирлар ҳам учрайди. Бу зот сигирлари одатда йирик

бўлади, баландлиги (бўйи) 127 см га етади, боши катта, бироз бесўнақай. Гавдаси чўзиқ-қиялама узунлиги 155 см, кўкраги чуқур - 72 см ва кенг - 47 см, кўкрак айланаси - 187-190 см, олди қисми орқа қисмига нисбатан яхши ривожланган; жун қопламаси ёзда қалин ва калта, қишда узун ва бироз жингалак.

Туғилганда урғочиларнинг вазни 25-27 кг, буқачаларнинг вазни 28-30 кг бўлади. Сигирлардан ажратилган вақтга келиб ёш ҳайвонларнинг вазни 250 кг га етади. Суткасига 6 озуқа бирлиги сарфланганда 18 ойлик бўлганда ғунажинлар 395 кг гача вазн йиғади, боқиладиган бўрдоқи буқачалар 15 ойлигида 500 кг дан ошиши мумкин. 8 ойликдан 15 ойликкача ўртача ўсиш суръати суткасига 950 кг дан 1033 кг гача. Ёшга етган сигирлар 500-560 кг, буқалар 850-950 кг бўлади, баъзи сигирлар 750-800 кг, буқалар 1100 кг гача ўсади. Сўйилганда сигирлардан 55%, бўрдоқига боқилган буқалардан 60-74% гўшт олинади. Суякларнинг вазни нимталанмаган гўштнинг 13,9 фоизини ташкил этади. Гўшт ёғлилиги бир текисда. Сигирларнинг сут унумдорлиги 1000 дан 1500 литргача, сут ёғлилиги 3,8-4,0%, баъзида 4,8%.



**Абердин-ангус зоти** шимоли-шарқий Шотландиянинг Абердин ва Ангус графликларида XVIII аср охирларида бошланган, бунинг учун тўқол (шоҳсиз) зотлар танлаб олинган. 1862 йилда биринчи наслчилик китоби нашрдан чиққан, 1873 йилда бу зотни АҚШга, 1876 йилда Канада олиб чиқиш бошланди. Ҳозирда Абердин-Ангус зоти ўзининг юшоқ ва нозик толали мармар гўшти туфайли АҚШ, Шимолий

ва Жанубий Америка, Буюк Британия, Янги Зеландия ва МДХ мамлакатларида кенг тарқалган. Бундан ташқари, бу мол гўшт йўналишидаги мол ичида энг тез етиладиган зот ҳисобланади (бузоқлар биринчи марта 14-15 ойлигида уруғлантиради). Саноат миқёсида чатиштириш ва турли иқлимга мослашиш кўрсаткичлари жуда юқори.

Зотнинг ранги қора. Конституцияси гўшт йўналишидаги зотга мос - боши катта; бўйни калта ва йўғон, бир текисда елкага қўшилиб кетади; гавдаси кенг ва юмалоқ, оёқлари калта. Яғрини даражасида ўлчаганда, бўйи 118 см дан ошмайди; кўкрак чуқурлиги чамаси 67 см, кўкрак кенглиги – 46 см; думғазаси кенг; гавда суяклари ингичка, аммо мустаҳкам; мушаклари билак ва сакраш бўғинларигача яхши ривожланган; тери шалвираган, юпқа, бироқ тери остидаги қалин ёғ қатлам туфайли тери қалиндек туюлади.

Абердин-ангус зотининг урғочи бузоқлари 22-25 кг вазн билан, буқачалари 25 кг дан 28 кг гача вазн билан туғилади. Ярим йилда ёш ҳайвонлар 180 кг тош босади, сигирлардан ажратиш вақтига келиб, уларнинг вазни 190-230 кг бўлади, 3 ёшга бўлганда сигирларнинг вазни 430-500 кг га етади. Энг зўр катта ёшли сигирлар 650-700 кг вазнга эга бўлса, бўрдоқига боқилган буқалар қарийб 1000 кг тош босади. Сўйилганда тирик вазнининг 62-65% миқдориди гўшт беради. Сут унумдорлиги 1700 кг дан ошмайди ва одатда, сут бузоқларга қолдирилади.



Шортгорн сигирларини браман зотли ҳинд зебу буқалари билан чатиштириш орқали яратилган **санта-гертуда зоти** гўшт унумдорлиги юқори зотлардан бири. Бу

гўшт йўналишидаги қорамол зоти 1940 йилда Техас штатининг Санта-Гертрудис фермасида яратилган. Шунинг учун ҳам у қуруқ иссиқ иқлимга яхши мослашган, яйловларга яйлов шароитига ўрганган ва узоқ масофаларга кўчишга қийналмайди. Чидамлилиги ва жой танламаслиги билан бир қаторда қон сўрувчи ҳашаротларга чидамли, пироплазмоз касаллигига қарши туриш қобилияти кучли.

Санта-гертруда зоти тўқ қизил рангда бўлади, баъзида гавдасининг пастки қисмида оқ қашқалари ҳам бор. Сигирларнинг боши кичикроқ, кулоқлари осилган; гавдаси кенг, мушаклари яхши ривожланган, елкаси тўғри ва кети бироз пастга тушган; кўкраги чуқур ва кенг; бақбақаси (томоғи остида осилиб турадиган териси) яққол кўзга ташланади; оёқлари бақувват ва қотма. Буқаларининг экстерьерида букриси кўзга ташланиб туради. Букри яғрини ёнида юза келади. Териси эгилювчан ва юпқа, бўйнида қават-қават буқланиб туради, қисқа ва ялтироқ жун билан қопланган.

Санта-гертруда зотли бузоқлар 29-35 кг вазн билан туғилади. сут бериб яхши боққанда суткасига 1000-1200 г семиради, 8 ойлигида ёш ҳайвонлар 250 кг гача вазн олиши мумкин, бир ярим ёш бўлганда ғунажинлар 400 кг буқачалар - 510 кг тош босади. Ёши етган сигирларнинг тирик вазни 560-620 кг (баъзи сигирлар яхши боқилганда 780 кг га етади, буқаларнинг вазни 830-1000 кг гача етади. Сўйилганда тирик вазнининг 63-65% и миқдорида гўшт беради. Боқиш ва парвариш шароитлари тенг бўлганда санта-гертруда зотли бузоқларнинг гўшт унумдорлиги кўрсаткичлари бошқа моллариникига нисбатан 20%га юқори.

Табийки, бу зотнинг сут унумдорлиги паст. Биринчи марта болалаган сигирларнинг суткалик сут унумдорлиги 5-10 кг ни ташкил этади, сутнинг ёғлилиги 4,6%, аммо сутининг ёғлилиги 6% ни ташкил этадиган сигирлар ҳам учраб туради.





Юқори маҳсулдорли **лимузен зотини** боқиш ва кўпайтириш қийин эмас. Бу зот ҳар қандай шароитга ўрганиши мумкин. Гўшти юмшоқ, мазали ва шу хусусиятлари билан замонавий истеъмолчиларни ўзига тор-

тади.

Лимузен зоти Франциянинг Лимузен провинциясида яратилган. Бу провинция қахратон қишлари билан танилган бўлиб, бу ерда анъанавий чорвачилик ривожланган. Лимузен зоти қўпол конституцияли маҳаллий ишчи аквитания зотини яхшилаш орқали яратилган.

Лимузен зотининг тарихи XVIII асрнинг иккинчи ярмидан бошланган. XIX асрнинг биринчи ярмида Лимузен провинциясининг чорвадорлари маҳаллий молларнинг гўшт бериш хусусиятларини яхшилашга, бу зотни ишчи-гўшт-сут йўналишидаги зотга айлантиришга киришадилар. 1856 йилда лимузен зотининг насл китоби нашр этилди.

Лимузен моллари ёшлигида сўйиш учун бўлмаларда бўрдоқига боқила бошланди: тирик вазни 500 кг га етганда 8-10 ойлигида ёки 10-12 ойлигида, айниқса қимматли бузоқ гўшти олиш учун 3-4 ойлигида тирик вазни 140-170 кг бўлганда. Лимузен моллари гўшт бериш ва сўйиб сотилиш хусусиятлари бўйича такомиллаштирилди (лимузен зотли молнинг гўшти Францияда энг яхши ҳисобланади ва юқори баҳода сотилади).

Экстеръери бўйича лимузен зотли қорамол гўшт йўналишидаги мол экстеръерига жуда мос. Бу зот молларининг боши калта, пешонаси кенг, кўкраги чуқур, қовурғалари ду-

малоқ. Бу зот ранги қизил, қизил-қўнғир. Елкаси жуда кенг, мушаклари яхши ривожланган; думғазаси кенг ва думғаза мушаклари яхши ривожланган.

Туғилганда бузоқларнинг вазни 36-40 см, суткасига 800-1000 граммдан семиради. Сигирларнинг тирик вазни 580-600 кг, буқаларники—1000-1100 кг. Лимузен зоти сигирлари яхши оналик хусусиятларига эга. Болалаш осонлиги 98%. Сигирларнинг сут унумдорлиги 1200 кг дан 1800 кг гача, сутининг ёғлилиги 5,0%. Кўп миқдорда олий сифатли гўшт беради. Сўйилганда осон нимталанади ва жуда мазали гўшт беради. Ёғлилиги юқори эмас: мушак/ёғ нисбати 7 га тенг, мушак/суяк нисбати—4,7. Буқачалар 18 ойлигида сўйилганда тирик вазнининг 68-70%и миқдорида гўшт олинади. Маҳсулотнинг бозор қиймати бўйича ҳам, молни боқиш рентабеллиги бўйича ҳам лимузен зоти гўшт чорвачилиги учун энг мақбул зот.

## МАҲАЛЛИЙ ЗОТЛАР



Зоти яхшиланган маҳаллий сигир № 08524, туси қора-ола, тирик массаси 375 кг, сут соғими 2754 кг.

Маҳаллий ва айниқса зоти яхшиланган маҳаллий моллар танаси массасига ошиб бориши билан бир қаторда хажмга ҳам катталашган. Новвосларнинг кунлик семириш кўрсаткичлари бир оз паст ҳисобланади. Улар кунига ўртача 600-700 граммгача вазн олиши мумкин. Маҳаллий зотлар нафақат улар етиштириладиган минтақада, балки юрти-мизнинг деярли барча ҳудудларида боқилади ва чорвачилик асосан маҳаллий зотлар билан амалга оширилмоқдадир.



Маҳаллий сигир (жайдари) № 08528, туси қора тирик массаси 260 кг, сут соғими 1183 кг

Туси одатда қора рангга эга бўлиб, кўкрак қисмида бироз оқ ёки оч рангларни кўриш мумкин. Оёқлари ингичка ва калтадир.

Кўкрак қисми тор, оёқлари заиф ва ингичка. Ёзда юнглари тўкилади, қишга қадар юнглари ўса бошлайди ва хиралашиб қолади.

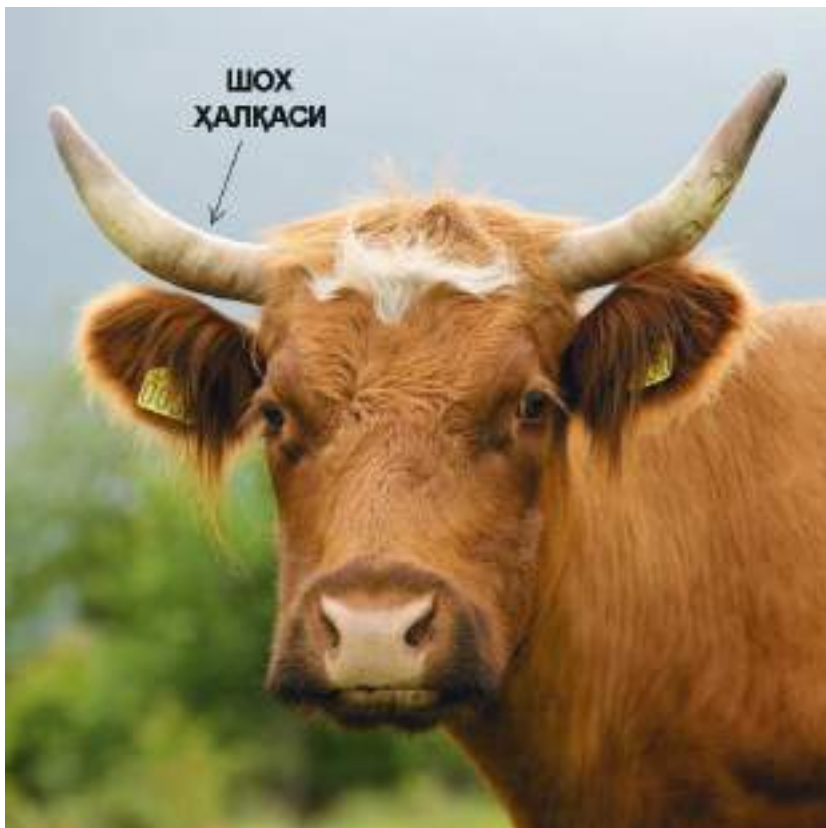
Маҳаллий қора мол зотининг энг муҳим хусусияти шундаки, туёқ тузилиши кичик, қаттиқ ва жуда бардошлидир. Шунингдек, озгина ўт ва пичанга ҳам қаноат қилади. Бузоқларнинг туғилгандаги вазни 15-20 килограмм атрофида бўлиб, жуда нозик кўринади.

Маълум бўлишича, уларнинг тана оғирлиги 200-250 килограмми ташкил қилади ва кунлик вазн ўсиши 450-500 граммни ташкил қилади. Ушбу тур қорамолларини боқиш иқтисодий фойда келтирмайди.

## ■ | ҚОРАМОЛ ЁШИНИ АНИҚЛАШ

Одатда, бозор ёки бошқа бир жойдан қорамол сотиб олаётганимизда, харидор учун энг керак бўлган маълумот бу қорамолнинг ёшидир. Сигир 30 йилгача яшаши аниқланган бўлса-да (ҳозирда қайд этилганларнинг ичида энг узоқ умр кўрган сигир 30 йил яшаган), сигирнинг энг юқори маҳсулдорлик даври 3 туғимдан 6-7 туғимгача ҳисобланади.

Қорамол ёшини унинг шохи ва тишлари орқали аниқласа бўлади. Сигирнинг ҳар бир ҳомиладорлигидан



*Шох ҳалқаси*

Чунки ҳомиладорлик даврида сигир организмида макро ва микро элементлар етишмовчилиги шундай ҳалқа пайдо бўлишига сабаб бўлади. Сигирнинг аниқ ёшини билиш учун сигир шохидаги ўрама бўғинлар (ҳалқа) сонига 2 рақамини қўшиш лозим. Чунки, сигирнинг илк бузуклаши 2 ёшдан сўнг содир бўлади. Бироқ, сигир ёшини шохларнинг ўзгариш жараёнига асосланиб, аниқлашишончилиги пастроқ, усул. Агар айрим сабабларга кўра сигир вақтида қочирилмаган бўлиб, йил давомида қисир қолган бўлса, шохлардаги ҳалқа ҳосил бўлмайди. Бундан ташқари, агар сигир

ҳомиладорлик даврида сифатли ва баланслаштирилган рацион билан озиклантирилса, унда шохлардаги ҳалқа ноаниқ бўлиши мумкин. Худди шу ҳолат аборт (бола ташлаш) ҳолларида ҳам кузатилади. Қолаверса, ҳозирда бузоқларни шохсизлантириш тадбирларининг оммавийлашиши туфайли шохсиз сигирлар сони ҳам ошиб бормоқда.

Қорамолнинг ёшани аниқлашда ишончлироқ усул бу пастки жағнинг олдинги тишларнинг ўзгаришига асосланиб аниқлаш мумкин.

Ёш қорамолларнинг тишлари сут тишлардан иборат. Катта ёшдаги қорамолларнинг тишлари эса доимий тишлардан иборат. Қорамол ёши пастки курак тишларига асосланиб аниқланади. Ўртада жойлашган курак жуфтлиги омбур тишлар деб номланади. Уларнинг икки ён томонидаги кейинги тиш ички ўрта тиш деб аталади. Ундан кейингиси четки ўрта ва охириги четки тишлардир.



1. Омбур тишлар;
2. Ички ўрта тиш;

3. Четки ўрта тиш;
4. Четки тиш.

## ■ | ҚОРАМОЛЛАРНИ ТАНЛАШ МУҲИМ

Агар сиз бўрдоқига боқиш қилиш учун қорамол олмоқчи бўлсангиз, унинг жинси ҳам муҳим саналади. Эркак моллар урғочи молларга қараганда яхшироқ семиришади. Урғочи молларда ҳар 18-21 кунда кузатиладиган куйикиши уларнинг иштаҳасини пасайтиради ва озуқа самарадорлигини камайтиради. Шунинг учун семиртиришда эркак молларни танлаш мақсадга мувофиқдир.

Молларни ахталаш гўшт сифатига таъсир кўрсатади Чунки ахталаш организмда ўтадиган модда алмашув жадаллигини пасайтиради ва моллар юввошлашиб, яхши бўрдоқиланади. Молларни бузоқлик давридаёқ ахталаниши боис ёғлар танада эртарок тўплана бошлайди ва буқачаларникига нисбатан жадаллашади. Ёғлар, аввало, ички аъзоларда ҳамда мускуллар оралиғида тўпланади. Мускул тўқималарига нисбатан ёғ тўқималарининг жадал тўпланиши туфайли гўшт таркибидаги ёғларнинг миқдори ошади. Натижада бундай гўштлар мазали, (мрамир гўшт) майин ва юқори калориялик бўлади.

Буқачалар гўштга топшириш учун жадал боқилиб, 15 ойлигига қадар барвақт сўйиладиган бўлса, унда ахталаш тавсия этилмайди. Чунки, бу ўсиш даврида буқаларнинг вазн ўсиши ахта қилинган молларга нисбатан 5-10 фоизга юқори. Мускул тўқималарининг жадал ўсиши давомли бўлиб, ёғларнинг жадал тўпланиш жараёни нисбатан кеч ўтади. Бир килограмм вазн кўшиш учун озуқа кам харажат бўлади. Гўшт ишлаб чиқаришнинг ҳозирги замон жадаллашган технологиясида буқачалар ахта қилинмайди ва 12-15 ойлигида вазни 400-420 килограммга етганда гўштга топширилади.

## ■ I БУҚАЛАРНИ КЕЛИБ ЧИҚИШИ БЎЙИЧА ТАНЛАШ

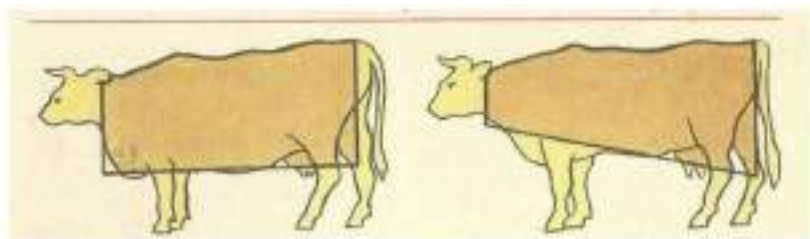
**Кўриниши.** Чорва молининг ташқи қиёфасига қараб унинг семириш кўрсаткичи тўғрисида тасаввурга эга бўлиш мумкин. Айтиш мумкинки, боши, бўйни, танаси ва оёқлари яхши ривожланган қорамол яхши семиради. Боқиш учун чорва молларини танлаётганда бош, бўйин, гавда ва оёқлар ривожланганми ёки ривожланишга мос келадими-йўқлигини текшириш керак.

Ҳайвоннинг суяк тузилишини текшириш керак. Бузоқлик даврида суякларнинг яхши ривожланишига эришган ҳайвонлар яхши семирадилар. Бу даврда яхши парвариш ва боқилмаган чорва молларида суяк тузилиши яхши ривожланмайди, суяк тузилиши яхши ривожланмаган чорвалар эса яхши семирмайди.

Семиртиришга олинган молларнинг ташқи кўринишида ўсиш сустлиги ёки ирсий нуқсонлар бўлмаслиги ва касаллик ҳолатлари бўлмаслиги керак. Чорва молининг кўзлари ёрқин, юнглари ялтироқ, бурун учи нам ва иссиқ мижоз бўлиши керак.

Оғиз, бурун ва анусдан суюқлик оқиши бўлмаслиги керак. Семиртириладиган эркак ҳайвонлар олд томондан, урғочи ҳайвонлар орқа томондан кенгроқ кўриниши керак. Семиртириладиган молларда кўкрак қафаси тор ва ясси, оёқлари калта ва тўмтоқ, суяк тузилиши ингичка ва чорва молининг умумий қиёфасига салбий таъсир кўрсатмаслиги керак. Бундай чорва моллари яхши семирмайди. Ривожланишдан ва семиришдан тўхтаган ҳайвонларни қайтадан семиртиришга олиш фойда келтирмайди.

Шу сабабли, боқиладиган чорва моллари ривожланиш босқичида бўлганлиги, озгин ва кам боқилган бўлиши керак. Озиқлантириш натижасида келиб чиққан заифлик семириш пайтида қопланади, аммо касаллик сабаб келиб чиққан заифлик ўрнини қоплаш ҳам қийин, ҳам қимматга тушади. Боқиш керак бўлган чорва моллари бир хил ёшда ва бир хил шароитда бўлиб, уларни парвариш қилиш, боқиш ва бошқаришда енгиллик туғдиради.



Гўшт йўналишидаги қорамол

Сут йўналишидаги қорамол

**Танлаш.** Чорвачиликда чорва молларини ишончли бўлган битта хўжаликлардан сотиб олиш чорва бизнесида муҳим аҳамият касб этади. Маълум бўлган хўжаликлардан олинган чорва молларининг одатлари ўхшаш бўлганлиги ва чорва моллари бир-бирига кўникиб қолганлиги сабабли уларни парвариш қилиш ва боқиш осон кечади.

Бу чорва молларида касаллик хавфи ҳам кам бўлади. Ҳар хил жойдан олинган чорва молларида бир-бирига кўникиб кетиши учун вақт керак бўлади. Ҳатто буларнинг ичида подага сиғмайдиганлар ёки бошқа чорва моллари томонидан подага қабул қилинмайдиганлар ҳам бўлиши мумкин.

Подага бўйсунмаган моллар бошқа чорваларга озуқа едирмайди, подага қабул қилинмаган чорва молларига ҳам бошқалари озуқа едирмайди ва доимий тарзда шох билан сузиши оқибатида яраланишига сабаб бўлади. Бундай



ҳолларда, бу чорва молларини подадан ажратиш керак.

Шунингдек, бу ҳолат подани боқишда ва парвариш қилишда қийинчилик туғдиради. Шунинг учун, иложи борича битта фермадан ёки бир-бирига яқин фермалардан чорва молларини сотиб олиш энг маъқул йўл ҳисобланади. Чорва молларини сотиб олишда ҳудуд ҳам муҳим аҳамиятга эга. Турли хил минтақалардан олиб келинган чорва моллари билан биргаликда ҳар хил касалликлар ҳам кириб келади.

Шунинг учун хўжалигингизга яқин бўлган бошқа хўжаликлардаги чорва молларини танлаш энг тўғри йўл ҳисобланади.

## **■ | БОШҚАРИШ ВА МАЪМУРИЯТ БИЛАН БОҒЛИҚ ОМИЛЛАР**

Боқишни ўз вақтида бошламаслик, семиртириш мавсумининг нотўғри танланиши, чорва молларини сотиб олишда ва сотишда транспорт каби масалаларда яхши бошқарилмайдиган корхоналарда бизнес рентабеллиги пасаяди. Корхоналарнинг рентабеллиги учун бошқарув ва маъмурият ҳам жуда муҳимдир. Бошқарув ва маъмурият билан боғлиқ омиллар куйидагилар:

- 2.1. Чорва молларини ташиш;
- 2.2. Карантинга олиш;
- 2.3. Рақамлаш, эмлаш ва дезинфекциялаш;
- 2.4. Туёқларни парвариш қилиш;
- 2.5. Боқиш учун тайёргарлик.

**БИЛАСИЗМИ?**

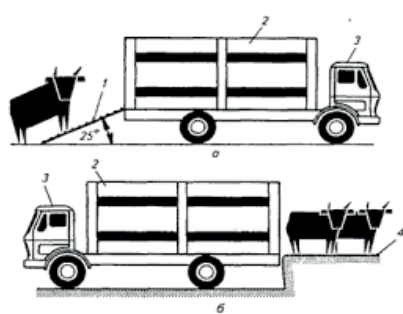
Қорамолларда вазн ортиши билан кунлик озуқа истеъмоли ҳам ошади. Шу сабабли, чорва молларини танлашда вазни паст бўлган чорва молларига эътибор бериш керак. Тана вазни паст бўлган чорва моллари ҳам арзон, ҳам кам сармоя талаб қилади, озроқ озуқа истеъмоли қилиш орқали тезда тана вазни ошади.

**■ | ЧОРВА МОЛЛАРИНИ ТАШИШ (Транзит)**

Парвариш қилишга олинадиган қорамолларнинг боқиладиган жойдан олиб, бозорга олиб кирмасдан тўғридан-тўғри молхонага олиб борилиши энг тўғри йўл ҳисобланади. Бозорга олиб кирилган чорва молларида йўл стресси, кутиш стресси, очлик ва ташналик стресслари кузатилади. Бозорга олиб келинган қорамоллар бошқа моллардан касаллик юқтириб олиши ҳам мумкин.

Чорва молларини ташишда транспорт воситасининг қорамолларни ташиш учун қулай бўлишига эътибор бериш керак. Ташиш пайтида чорва молларининг бир-бирини эзиб ташламаслиги ва жароҳат етказмаслигининг олдини олиш мақсадида ҳар бири учун етарли даражада жой ажратиш керак.

Масофаси 300 км гача бўлса, автомобилда ташиш иқтисодий самара беради. Қишлоқ хўжалик ҳайвонлари махсус тайёрланган автомобилларда ташилади.



Қишлоқ хўжалик ҳайвонлари 6 соатгача бўлган узоқ масофага ташилганда улар озиқлантирилмайди ва суғорилмайди, 6 соатдан кўп масофага йўл юриладиган бўлса, уларга дам берилади ва озиқлантирилади.

Оғирлиги 100-150 килограмм бўлган чорва моллари учун 0,5 м<sup>2</sup> жойни ажратиш керак. Тана вазни 150-200 килограмм бўлган чорва моллари учун 1,0-1,5 м<sup>2</sup> жой ажратилиши керак. Чорва молларини юкلامасдан олдин транспорт воситасини босимли сув (карчер) билан ювиш ва кейин дезинфекция қилиш керак. Чорва молларини транспортга юкلامасдан олдин қуруқ ўт ва сув берилиши керак. Ташиш пайтида ёпиқ вагонларни шамоллатиш, очиқ вагонлардаги чорва молларини шамолдан тўсилганлигига эътибор қаратиш лозим. Транспорт воситаларининг таг қисми одатда ёғочдан ёки металл листдан тайёрланади. Ташиш пайтида ҳайвонларнинг сийдиги ва гўнгини олишнинг имкони бўлмаганлиги сабабли, улар остида тўпланиб қолган гўнг қорамолларнинг сирпаниб тушишига олиб келади. Тор ерга сирпаниб йиқилган қорамолнинг туриш ҳам қийин бўлганлиги боис, йиқилган мол туёқлар тагида қолиб босилади. Бунинг олдини олиш учун транспорт воситаларида қорамолларнинг тагига кўпроқ тўшама (сомон, похол, опилка) ташлаш ва чорва молларнинг сирпаниб кетишига қарши чоралар кўрилиши керак.



Йўл масофасига қараб, қорамоллари ташиш пайтида вазн йўқотиш ҳолатлари кузатилади. Вазн йўқатилиши йўл узайгани сайин ортиб боради.

Вазн йўқатилиши 24 соатлик йўл юриш давомида 3-4 фоизни, 36 соатлик йўлда эса 4,5-5,5 фоизни ташкил қилади.

**Қорамолларнинг ташиш масофасига қараб жами тирик вазнига нисбатан вазн йўқотиш, % ҳисобида**

Йўл масофаси км	Қорамоллар
40 км гача	1,2
40-80	2,1-3,1
100-150	3,5-3,8

Вазн йўқолишини олдини олиш мақсадида қорамолларга 6-7 соатдан кўпроқ вақт талаб қиладиган йўллар бўлса уларга дам бериш, суғориш, 4-5 кг пичан бериш керак.

**■ | КАРАНТИНГА ОЛИШ**

Янги олиб келинган қорамоллар олдин олиб келинган қорамоллар ёнига қўйилмаслиги керак. Агар молхонада чорва ҳайвонлари сақланмаган бўлса, унда янги олиб келинган чорва ҳайвонларини тўғридан-тўғри молхонага жойлаштириш мумкин.



*Карантин хона*

Агар молхонада бошқа қорамоллар парваришланаётган бўлса, янги олиб келинган қорамоллар 15 кун давомида алоҳида (изолятор) хонада сақланиши керак. Ушбу алоҳида бўлим (изолятор) жойи деб аталади ва бу ердаги 15-20 кун муддат карантин даври деб номланади. Ушбу даврда касаллик шубҳа қилинган бўлганлари пайдо бўлса, тегишли чоралар кўрилади. Ушбу тадбирларни фойдали томонларидан бири янги олиб келган қорамоллардан молхонадаги чорва молларига касаллик юқишини олдини олишдир.

Молхонадаги чорва моллар баъзи касалликларга қарши иммунитетга эга бўлиши ва касалликнинг ўзини кўрсатмаслиги мумкин, аммо улар касалликни юқтиришга мойил бўлиб, улар касаллик ташувчиси бўлиши мумкин, бундай чорва моллари ташувчи чорва моллар деб аталади. Карантин

даврининг сақлаш пайтида янги олиб келган чорва ҳайвонлари иқлим ва озикланиш шароитларига анча кўникиб қолишади.

Карантин жойи хўжаликларнинг шароитидан келиб чиқиб 15-25 бош қора мол учун карантин жойи етарли бўлиши керак. Карантин даврида чорва ҳайвонлари боғланмаган ҳолда юришларига қулай бўлиши керак.

## ■ I РАҚАМЛАШ, ЭМЛАШ ВА ДЕЗИНФЕКЦИЯЛАШ

Чорвачиликни муваффақиятли юритиш учун ҳайвонлар идентификацияси катта аҳамиятга эга. Идентификация (тамғалаш) бу – ҳайвон “шахси”ни аниқлаш демақдир. Идентификациянинг энг биринчи босқичи бу ҳайвонни тамғалашдир. Тамғалашнинг турли-туман усуллари қўлланилади.

Ҳайвонларга турларига қараб индивидуал рақам бериш куйидаги усуллар орқали амалга оширилади:

а) биркалаш усули–бу усул қорамол, қўй ва эчкилар, туялар, чўчқаларнинг қулоғига биркаларни тақиш орқали амалга оширилади ва у ҳайвонларнинг яшаш даври давомида олинмайди;

б) тавро босиш (тамғалаш) усули бу – усул от ва эшакларга нисбатан қўлланилади, яъни, от ва эшакларнинг танасининг чап томони курак соҳасига суюқ азот ёрдамида республика, вилоят тартиб коди ва бел соҳасига индивидуал рақами қўйилади. Бунда тавро (тамға) ўлчамининг баландлиги 50 мм, эни 30 мм бўлиши лозим;

в) чип ўрнатиш (электрон идентификация) усули бу – усул ҳайвонларнинг барча турларига қўлланилиши мумкин ва ҳоказо. Лекин ҳозирги кунда қорамолларни тамғалашда уларнинг қулоғига сирға (бирка) тақиш энг самарали усул бўлиб ҳисобла-



Рақамланган сирға (бирка)



Қулоқни кесиш (кертмиш)





## ■ ЭМЛАШ



Чорва ҳайвонларда турли юқумли касалликларга қарши эмлаш ишлари олиб борилиши керак. Чорва ҳайвонлари орасида турли хил юқумли, юқумсиз ва бошқа касалликларнинг пайдо бўлиши оқибатида маҳсулот миқдори ва сифати камайиши туфайли жиддий зарар келтириши билан бир қаторда инсон соғлиғига ҳам хавф туғдиради. Шунинг учун қишлоқ хўжалигида касалликларга қарши кураш ва унинг олдини олиш чорва маҳсулдорлиги ва сифатини оширишининг асосий мезони ҳисобланади. Ветеринария қонуни талабларига тўлиқ амал қилган ҳолда ташкил қилиниши лозим.

Бунда туман ветеринария бўлимига, мурожаат қилинади. Чорва моллари орасида учрайдиган бир қатор юқумли касалликлар (**кўйдирғи, қутуриш, оқсил, қорасон, ва ҳ. к.**) касалликларига қарши, эмлаш чоралари амалга оширилади ва чорва молларининг умумий соғлиғи текшириб борилади.

## ЎТКАЗИЛГАН ПРОФИЛАКТИК ВА МАЖБУРИЙ ЭМЛАШ ИШЛАРИ ҲАМДА БОШҚА ТАДБИРЛАР

Т/р	Сана	Ўтказилган тадбирлар	Ижрочи		
			Ф.И.Ш., лавозими	Имзоси	
VI. ДАВОЛАШ ИШЛАРИ					
Т/р	Сана	Касаллик ташхиси	Натижа, сана	Ижрочи	
				Ф.И.Ш., лавозими	Имзоси

## ■ | ДЕЗИНФЕКЦИЯ, ДЕЗИНСЕКЦИЯ ВА ДЕРАТИЗАЦИЯ

**Дезинфекция.** Агар чорва ҳайвонларида ўз вақтида паразитларга қарши кураш чоралари олиб борилмаса, бу паразитлар, чорва моллари қонини сўриб олиши ёки иштаҳасини йўқотиш орқали семириш кўрсаткичини пасайтиради.

Чорва ҳайвонларини маҳсулдорлигини ошириш мақсадида мунтазам равишда дезинфекция ишларини олиб бориш талаб этилади.



*Дезинфекция ишлари*

Охурларни ҳар бир озуқа солиш олдидан тозалаш ва ҳар 7-10 кунда сўндирилмаган оҳак билан оқлаб туриш лозим. Ширали ва суюқ озуқа берилишидан олдин охурлар, айниқса, пухталиқ билан тозаланиши керак.

Оҳак эритмасини олиш учун 1-2 кг оҳак бир литр сувда сўндирилади ва сўнгра 9 литр сувда суюлтирилади. Оҳакни сўндирганда қўл ва юз терингизни куйишидан сақланинг.

Кул-ишқорли эритмани тайёрлашда 1-2 кг тозаланган кул 10 литр сув билан аралаштириб, икки соат давомида қайнатилади. Олинган қуюқ эритма сузилади. Ювиш ва дезинфекциялаш учун эритмани бир неча бор иссиқ сув билан суюлтирилади. Эски, намланиб қолган кул бу мақсад учун яроқсиздир. Молхона дезинфекцияси ва умумий тозаланиши йилига икки мартаба, қишлоқ олдидан ва ёз мавсуми бошида ўтказилади. Молхона гўнждан тозалангандан сўнг девор ва шифтлар 10 фоизли сўндирилмаган оҳак эритмаси билан оқланади. Ер тахта полдан иборат бўлса, худди шу эритма билан ишлов берилади, тупроқдан бўлса, 10% ли хлорли оҳак билан ишлов берилади. Гўнглاردан тозалангани ва 10% ли хлорли оҳак эритмаси билан ишлов берилади. Бунда ҳар бир кв м майдонга 10 л эритма

сарфланади. Юқумли касаллик чиққан ҳолларда ҳам хона ва майдончалар тозаланиб, дезинфекция қилиниши керак, бунда ҳар бир иш қуроли ва асбоб-ускуналар ҳам пухта дезинфекция қилиниши шарт.

### **Биласизми?**

**Афсуски, дунёдаги барча мавжуд қон-паразитар касалликларга қарши кураш препаратлари фақат маълум бир гуруҳ касаллик штаммларига қарши самаралидир холос. Агар мол янги касаллик штамми билан оғриси, бу препарат самарадорлиги кескин пасаяди, шунинг учун қон паразитар касалликларга қарши курашнинг энг яхши усули улар турадиган жойни мунтазам дезинсекция қилиб бориш ва каналарга қарши препаратлардан фойдаланиб туришдир.**

**Дезинсекция.** Ҳайвонлар танасидаги ҳашарот ва куртларни йўқ қилиш, шу билан бирга улар яшайдиган муҳит, охурлар, ер, девор ва шифтлардаги зараркунанда ҳашаротларни қириш жуда ҳам муҳим. Бунда қайси асосий қоидаларга риоя этиш керак?

Авваломбор, дезинсекция пайтида ҳайвонлар хонада бўлмаслиги керак. Муолажадан сўнг ҳам дори ва зарарли моддалар шамоллаб қуриш учун бироз вақт талаб этилади.

Иккинчидан, дезинсекция тадбирида сўндирилмаган оҳак эритмаси ҳам катта фойда беради.

Учинчидан, препаратни тўғри танлаш лозим. Афсуски, кўпинча препаратлар қўланса хидли бўлса ҳам керакли самарага эга эмас. Шунинг учун ветеринар билан қайси препарат ҳозирги кунда энг юқори самарадорликка эгалиги ҳақида маслаҳатлашинг!



*Дезинсекция ишлари*



Бундан ташқари, бироз унутилган, лекин самарали усул - олтингугурт тутуни билан ишлов бериш ҳам яхши усул ҳисобланади. Ушбу усулда хонанинг ҳар бир куб метрига 30 г (3 ош қошиқ) олтингугурт тутатилади.

Ҳашаротларга қарши курашда пашшаларни йўқ қилиш алоҳида ўрин тутади. Пашшалар хавфли юқумли касалликлар тарқатувчиси ҳисобланади. Бундан ташқари, улар ҳайвонларни безовта қилади ва маҳсулдорликнинг пасайишига сабаб бўлади. Пашшаларга қарши курашда асосий масала тозаликка риоя қилиш – гўнгни тез-тез чиқариб туриш, охурларни мунтазам ювиб туриш, молхонани сўндирилмаган оҳак

билан оқлаб туриш, гўнгни молхонадан узоқда тўплаш ва гўнга пашша личинкалари нобуд бўладиган шароитларни яратиш (чиритиш). Пашшаларни йўқ қилиш учун махсус аттрактантлар (ҳашаротларни ўзига чақириб, сўнг ўлдирадиган моддалар) мавжуд.



Ички ва ташқи паразитларга қарши албатта **дезинфекция ва дезинсекция** ишлари бажарилиши керак. Ушбу тадбирлар ташқи паразитларга қарши курашиш ҳисобланади.

**Дератизация** (кемирувчилардан тозалаш). Деҳқон хўжаликларида чорвачилик билан шуғулланилганда кемирувчиларга қарши кураш муҳим масалалардан биридир. Кемирувчилар ем-хашакларни истеъмол қилгандан ташқари, қурилиш иншоотларини емириб ҳам хўжаликка катта моддий зарар етказиши мумкин. Бундан ташқари, сичқон ва каламушлар кўп касалликларнинг (**қутуриш**) ташувчилари ҳисобланади.



Кемирувчиларни йўқотишда қопқонлардан фойдаланиш мумкин. Кимёвий моддалардан фойдаланиш - сўндирилмаган оҳак, гипс, цемент аралаштирилган озуқали

хўрақлар яхши самара беради. Ушбу моддаларни ун ёки дон ёрмаси билан яхшилаб аралаштиргандан сўнг сичқон ва каламушлар чиқадиган тешик ва уяларга қўйилади.

## ■ I ТУЁҚЛАРНИ ПАРВАРИШ ҚИЛИШ



Қорамолларда туёқлар ойига 6-7 мм ўсади. Яйловда ўтлайдиган ёки эркин юрадиган молларда туёқлар меъёрда ўсган бўлади.

Доимо боғланган ҳолда турадиган ва юмшоқ полли жойларда турадиган чорва молларида туёқ ўсиши тезроқ бўлади ва бир мунча вақт ўтгач туёқлар ўсиб, бир-бирини устига чиқиб кетиши оқибатида юқорига қайрилади ва синишига олиб келади:



*Туёқ чирishi*

Ўсиб кетган ва синган туёқлар чорва молларининг ўрnidан туришига ҳалақит беради. Чорва моли оёқда туришга қийналади, бунинг оқибатида доимий равишда ётишни истайди, иштаҳаси йўқолади ва семириш кўрсаткичи

тушиб кетади. Ўсаётган ва синган туёқлар орасида ўғитлар тўпланиши боис, туёқнинг таг қисми чиришига олиб келади.

Узоқ вақт боқиладиган чорва молларининг туёқлари шу тарзда ўсадиган бўлса, туёқларни кесиш йўли билан даволаш мумкин.

Туёқ кесиш учун турли асбоб-ускуналардан фойдаланилади. Агар бир мартада кўплаб сигирларнинг туёғи кесиладиган бўлса, туёқларни электр асбоблар ёрдамида кесиш ва силлиқлаш қулай.



*Туёқларни даволаш кесиш ишлари*

Афсуски, туёқ кесиш бир марталик иш эмас. Гарчи туёқ кесилиши оёқ тузилиши, сигирнинг юриши ва умумий ҳолатини бирмунча яхшиласада, кесишдан аввал оқсоқланган сигирларда туёқ суягида бирор ички камчилик бўлади ва бундай сигирларда анча тез ўсади.

## **■ | БОҚИШ УЧУН ТАЙЁРГАРЛИК**

Боқиш учун янги олиб келинган чорва моллари озуқаларга кўникиши узоқ вақт давом этиши мумкин. Янги олиб келинган чорва молларига биринчи кунда тирик вазнига қараб тўла қонли рацион асосида озиқлантириб бориш керак аста секинлик билан рационни 0,5-1,0 озуқа



бирлигига кўпайтириб юқори тўйимли озуқалар берилиши керак.

Уларнинг олдида доимо тоза ва сифатли сув бўлиши керак. Концентрат озуқалар миқдори кунига 100-200 граммга кўпайтирилиши керак, 15 кун ичида 2,5-5,0 килограммгача кўпайтирилади. Ушбу даврда дағал озуқалар беришни камайтириб, бунинг ўрнига боқиш давомида, ширали ва концентрат каби озуқалар берилиши керак. Чорва молларини боқишни бошлаганда, мослашиш жараёнида чорва молларга фақат сомон ва кепак берилиши ошқозоннинг мослашиши нуқтаи назаридан мос келмайди.

## ■ | ЧОРВАЧИЛИК БИНОЛАРИНИНГ РЕСУРС ТЕЖАМКОР ЛОЙИҲАЛАРИ

Қорамолларни боқиб семиртириладиган жойлар молхоналардир. Очиқ жойларда ва оғилхоналарда боқиш учун ишлатиладиган жойларни бошпана, ёпиқ жойларда боқиш учун ишлатиладиган жойларни молхона деб аташ тўғри. Гарчи молларни боқиш учун турли хил бошпаналар қилинган бўлса-да, одатда 4 турдаги боқиш бошпаналарини афзал кўришади.

- 4.1 Очиқ эркин турадиган бошпана тизими;
- 4.2 Ярим очиқ эркин юрадиган турар жой тизими;
- 4.3 Ёпиқ турдаги эркин юрадиган молхона тизими;
- 4.4 Ёпиқ турдаги боғлиқ ҳолда турадиган молхона тизими.

## ■ | ОЧИҚ ЭРКИН ТУРАДИГАН БОШПАНА ТИЗИМИ

Ушбу тизим кўп гўшт етиштириладиган мамлакатларда кенг тарқалган. Ушбу тизимда чорва моллари сим ёки бошқа материаллар билан ўралган очиқ жойларда жойлаштирилади. Ушбу майдонларни ҳар бирида 15-20 тадан чорва моллари бўлган майдонларга бўлиш керак. Ҳар бир майдонда бир қорамол учун 8-10 м<sup>2</sup> жой, 40-50 см узунликдаги охур ва етарлича катта сув қувири бўлиши керак. Агар озуқа етарли бўлмаса, заиф ҳайвонлар оч қолади, бу эса кутилган семириш кўрсаткичини пасайтиради.

Озиқлантирувчи воситалар очиқ майдоннинг ўртасида амалга оширилиши керак. Шундай қилиб, жуда ёмғирли кунларда чорва моллари озиқланиш жойининг устини пана қилиш осонроқ бўлади. Чорва молларини боқишда икки томонлама озуқадан фойдаланишни кам қўллаш керак, чорва молларининг юриш жойлари кенгроқ бўлиши мақсадга мувофиқ.

Озиқланадиган ва сув ичадиган охурлар темир ва бетондан қилинса мустаҳкам бўлади. Озиқлантириш ва суғориш ишлари очиқ жойларда амалга оширилади. Ушбу тизим баъзи камчиликларга эга бўлиши билан бирга, фойдали жиҳатлари ҳам кўп.

### **Тизимнинг афзалликлари қуйидагилардан иборат**

- Қурилиш харажатлари кам.
- Иш ҳақи кўрсаткичи паст.

- Ҳаддан ташқари кўп чорва молларини подахоналарга жойлаштириш мумкин.
  - Чорва моллари эркин юрганлиги сабабли, истаганича овқат ва сув истеъмол қилади.
  - Боқиш иссиқ мавсумда ҳам амалга оширилиши мумкин.
  - Узоқ муддат боқиш учун қулай.
  - Касалликларга чидамлик ошади, айниқса ўпка ва туёқ касалликлари камаяди.
  - Чорва моллари, гўштининг сифати ошади ва ички ёғ нисбати пасаяди.
- Озуқаларнинг истеъмол қилиш даражаси ошади, парваришлаш куни қисқаради фойда олиш ҳам юқори бўлади



*Очиқ эркин турадиган бошпана тизими*

## ■ I ЯРИМ ОЧИҚ ЭРКИН ЮРАДИГАН ТУРАР ЖОЙ ТИЗИМИ

Ушбу турдаги тизимда бошпананинг жанубга қараган қисми очик, қолган 3 томони девор билан ўралган бўлиши керак. Чорва молларининг умумий ётадиган жойи том билан ёпилиши ва улар юрадиган жой очик бўлиши керак. Бошпанани катталигига қараб темир ёки бошқа материаллар билан қисмларга бўлиш мумкин.

Ҳар бир қисмда 15-20 та ҳайвон бўлган ёпиқ ва очик жой бўлиши керак. Қоплама остида бўлган ҳар бир чорва бошига 1,5-2,0 м<sup>2</sup> жой, очик жойларда эса 3,5-4,0 м<sup>2</sup> жой ҳисоблаш керак. Ётадиган жойи очик жойдан 10-15 см баландроқ бўлиши керак. Очик жойларни иложи борича кенгроқ қилиб қуриш керак. Ушбу тизимда ҳар бир қисмда ҳар бир ҳайвон учун 40-50 см узунликдаги охур ва етарли катталиқда сув идиши бўлиши керак ва овқатланадиган жой очик жойнинг ўртасига жойлаштирилиши керак. Шундай қилиб, жуда ёмғирли кунларда чорва моллари озикланадиган жойнинг устини пана қилиш осонроқ бўлади.

Чорва молларини боқишда икки томонлама озуқадан фойдаланишни кам қўллаш керак. Шунинг учун чорва молларининг юриш жойлари кенгроқ бўлиши мақсадга мувофиқ. Ушбу тизимда қурилиш қиймати нисбатан паст, кам ишчи кучи талаб қилинади. Ёз даврида барча томони очик бино остидаги тоза ҳаво ва салқин шабада молларнинг организмга ёқимли таъсир кўрсатиб, уларнинг иштаҳасини очади ва маҳсулдорлигини оширади.

Қишнинг совуқ ва изғирин кунларидагина бетоннинг шамол эсиш томони бризент ёки полиэтилен плёнка билан тўсилади. Иссиқдан, совуқдан ва шамолдан чорва молларининг ҳимояланганлиги боис барча фаслларда боқиш мумкин. Узоқ муддат боқиш талабларига жавоб беради.



*Ярим очиқ эркин юрадиган турар жой тизими*

## **ЎПИҚ ТУРДАГИ ЭРКИН ЮРАДИГАН МОЛХОНА ТИЗИМИ**

Бу энг кам ишлатиладиган тизим. Ушбу тизимда чорва моллари бошидан охиригача ўпиқ молхонада эркин сақланади. Молхона 8-10 та ҳайвонни сиғдира оладиган

бўлимларга бўлинган. Ушбу бўлинмаларга бир хил тана вазнига эга чорва молларини жойлаштириш керак. Шу тарзда, гуруҳдаги молларни семиртириш имконияти пайдо бўлади. Бўлинмалар чорва бошига 6 м<sup>2</sup> дан тўғри келиши лозим. Ушбу тизимда қурилиш ҳаражатлари қиммат, иш ҳақи эса нисбатан паст бўлади. Молхона таги бошидан охиригача тозаланмайди. Шу сабабли молхонанинг ҳавоси жуда оғир бўлади. Агар шамоллатиш ишлари яхши йўлга қўйилмаган бўлса, ўпка касалликлари тез-тез учрайди. Ушбу молхонанинг таги тез-тез тозалаш ишлари қийинчилик туғдирганлиги сабабли, туёқ касаллиги кўпаяди.



*Ёпиқ турдаги эркин юрадиган молхона тизими*

## **ЁПИҚ ТУРДАГИ БОҒЛИҚ ҲОЛДА ТУРАДИГАН МОЛХОНА ТИЗИМИ**

Ушбу тизимда ҳайвонлар бошидан охиригача ёпиқ молхонада боғланган ҳолда сақланади. Мамлакатимизда ушбу тизим ҳамма жойда энг маъқул ва кўп қўлланиладиган тизим ҳисобланади. Бироқ, семиртириш ишлари одатда яроқсиз молхона шароитида амалга оширилмоқда. Шу билан бирга, молхоналар ёруғ ва ҳаво айланиш тизими яхши бўлиши керак. Молхонанинг тоза ҳавоси чорва молларининг

озикланишига ижобий таъсир қилади. Молхона ҳавосини тоза сақлаш учун ҳар куни чорва молларининг таг қисмини тозалаш ва молхонага гўнг йиғмаслик керак. Молхона ойналари етарлича катталиқда ва ҳаво айланишига эга бўлиши керак.

Молхонада шамоллатиш шахталари бўлиши керак. Акс ҳолда молхонада карбонат ангидрид ( $\text{CO}_2$ ) ва заҳарли газлар кўпайиб, боқиладиган молхона жуда ёмон ҳидга эга бўлади. Бу чорва молларига салбий таъсир қилади, унинг иштаҳаси пасаяди ва вазн ортиши камаяди. Чорваларни молхоналарда боқаётганда совуқдан кўрқмаслик керак. Чунки ҳайвонлар  $-30$  °C гача бўлган иссиқ ҳавода ҳам қийинчиликсиз семириши мумкин. Молхоналарда ҳаво ҳарорати  $10$  °C дан  $+20$  °C гача.  $10$  °C дан пастга тушганда, озуқа сарфи 8-10 фоизга ошади.  $20$  °C дан юқори бўлганда чорва моллари безовталанади ва семирмайди. Чорва молларини жойлаштириш уларнинг семиришига қараб 50-100 бошни ташкил қилиши мумкин. Агар боқиладиган чорва моллари сони 100 бошдан кўп бўлса, унда молхоналар сонини кўпайтириш керак бўлади. Чорва молларини молхонанинг кенглигига қараб 2 қатордан ёки 4 қатордан боғлаш мумкин. Чорва моллари одатда бир-бирига қарама-қарши ҳолатда боғлаб қўйилиши керак.

Шу тарзда боғлаш, молларга озуқаларни тарқатишга ва гўнгларини олишда қулай бўлади. Ёпиқ бўлган молхона тизимида қурилиш харажатлари қиммат ва иш ҳақи катта бўлади. Эмлаш ва паразитларга қарши чўмилтириш осонроқ бўлади. Озуқа беришни осон амалга ошириш мумкин. Чорва моли пассив бўлгани учун озуқани озроқ истеъмол қилади, аммо ҳаракатсизлик туфайли ички ёғ тўпланиши кўпаяди. Иссиқ мавсумда боқиш ва узоқ муддат сақлаш учун мос эмас.



*Ёпиқ турдаги боғлиқ ҳолда турадиган молхона тизими*

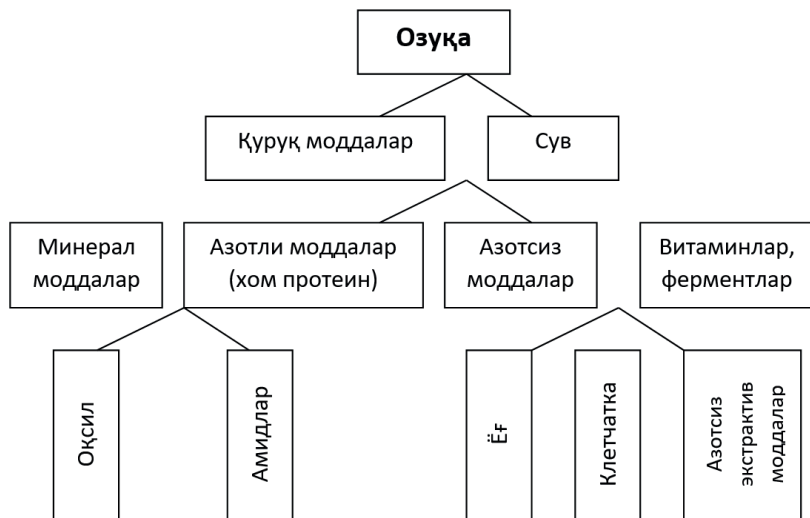
## **ОЗУҚАЛАРНИ ЖАМҒАРИШ, САҚЛАШ ВА ОЗИҚЛАНТИРИШГА ТАЙЁРЛАШ ТЕХНИКА ВА ТЕХНОЛОГИЯЛАРИ**

### **Озуқалардаги тўйимли моддалар ва уларнинг аҳамияти**

Чорва моллари озиқлантиришда инсонга рақобатбардош бўлмай, турли ўсимликлар озуқаларини истеъмол қилиб сут ва гўшт маҳсулотларига айлантиради. Озуқалар таркибидаги тўйимли моддалар ва уларни организмда енгил ҳазм бўлиши билан характерланади. Шунингдек мазали таъмга эга бўлиб, моллар саломатлигига хавfli, заҳарли моддалардан ҳоли бўлиши керак. Ўсимлик озуқаларининг озуқавий қийматини уларнинг кимёвий таркиби белгилаб беради. Озуқаларнинг кимёвий элементлари бир-бири билан маълум даражада боғланишликда бўлиб, турли органик ва минерал моддаларни ҳосил қилади ва улар турли гуруҳларга бирлашади. Уларни сув, минерал (кул) ва органик моддалар - оқсиллар, углеводлар ва ёғлар ташкил этади. Ўсимликларнинг қуруқ моддаларида углеводлар нисбати юқори.



### Ўсимлик озуқалари ва ҳайвон организмнинг схематик кимёвий анализи қуйидаги кўринишга эга



Озуқалар таркибидаги сув миқдори 5-95% га тенг. Озуқалар таркибида сув қанча кўп бўлса ундаги қуруқ модда миқдори ва тўйимлилик қиймати шунча паст бўлади.

Юқори тўйимли ва айниқса, ёғ ва дон саноати ишлаб чиқаришидан олинган озуқалар таркибида сув кам. Жумладан, кунжарада-10 % га яқин, дон-кепагида - 12-14%, пичанда - 14-17%, турли яшил озуқаларда - 70-85%, силосда 60-70%, сенажда 45-55 %, илдизмеваларда - 90%дан юқори.

Юқоридаги **қуруқ моддалар** намуналардаги намлик 102-105 °С қуритиш йўли билан аниқланади. Бунда қуруқ модда органик (кулдаги) қисмига ва органик бўлмаган (куймайдиган) минерал моддаларга бўлинади.

Озуқалар таркибидаги **минерал моддалар** қуйидаги кимёвий элементлардан иборат - нитрат, калий, кальций,

фосфор, темир, магний ва бошқалар. Ўсимликлардаги барча минерал элементлар комплекси ҳайвон организмнинг нормал ҳаёт фаолияти учун зарур. Янги тўқималарни шакллантириш материали ҳисобланади. Айниқса, ўсиб бораётган ёш организм учун муҳим. Ҳайвонлар танасидаги тўқималарда соматик босимни сақланишига ёрдам кўрсатади.

Куруқ модданинг органик қисми икки гуруҳга бўлинади: азот сақловчи моддалар – хом протеин (оқсиллар) ва азотсиз моддалар (амидлар). Оқсиллар озуқанинг муҳим таркибий қисми ҳисобланади. Лекин турли озуқалар таркибида уларнинг қиймати турлича. Оқсил қиймати унинг структурасини ташкил қилган аминокислоталарга боғлиқ. Уларнинг сони 30 га яқин бўлиб, 10 тасилизин, триптофан, гистидин, лейцин, изолейцин, фенилаланин, триони, метионин, валин, аргинин–алмаштириб бўлмайдиган аминокислоталар. Озуқалар оқсиллари бирлашмасида уларнинг камчилиги ёки йўқлиги ёш молларнинг ўсиш ва ривожланишини пасайтиради ва етук молларнинг физиологик жараёнига салбий таъсир кўрсатади.

Озуқа **протеин таркибидаги аминокислоталар** ҳайвон танасидаги оқсилларга қанчалик яқин бўлса, уларнинг биологик қиймати шунчалик юқори. Кунжара ва шрот (35-45%), дуккакли дон (25-30 %) озуқалар оқсилга бой. Бошоқли донларда (8-12 %) улар кам миқдорда, илдизмевалиларда (1 фоизгача) унданда паст. Ҳайвонлар учун оқсилларни озуқалар билан доимо етиб бориши ҳаётан жуда муҳим.

**Амидлар** – ноорганик моддалардан шаклланган оқсиллар ёки ферментлар ва бактерияларнинг (жумладан, силослашда) таъсирида оқсилларни парчаланишида ҳосил бўлади. Жадал ўсиш даврида ўрилган озуқалар (кўк ўтлар) ва силос амидларга бой.

**Азотсиз моддалар** – озуқалар органик моддаларининг бир қисми. Озуқалар таркибининг кўпчилик қисмини улар ташкил қилади ва углеводларга ҳамда ёғларга бўлинади. Углеводлар (карбон сувлари) ҳайвонлар танасидаги ёғларни шакллантириш учун керакли.

**Углеводлар** гуруҳи ҳам клетчаткага ва азотсиз экстрактив моддаларга бўлинади. Хом клетчатка – ўсимликлар тўқимасининг асосий қобиғ қисми. Улар меъёрий миқдорда ичак тракти ишини кучайтиради.

**Ёғлар** моллар энг юқори энергия манбаи ҳисобланади. Илдизмевали ўсимликларда улар миқдори 0,1 фоиздан ёғли ўсимликларда 30 фоизгача кўтарилади. Ўсимлик ёғи асосан тўйинмаган ёғ кислоталардан иборат.

**Азотсиз экстрактив моддалар** – қанд ва крахмал. Моллар учун энергия материали ҳисобланади ва семиртиришда ёғ тўпланишининг асосий манбаини ташкил этади. Бошоқли экинлар донида ушбу моддалар миқдори 70 фоизгача етади.

**Биологик актив моддалар**–витаминлар ва гормонсимон моддалар. Улар миқдори оз бўлсада организм учун муҳим аҳамиятга эга.

**Витаминлар** организмда физиологик жараёнларни бошқаради. 20 га яқин витаминлар яхши ўрганилган. Улар икки гуруҳга бўлинади: ёғда эрувчан (А, Д, Е, К) ва сувда эрувчан (В витамин комплекси ва С ҳамда Р витаминлари).

Беданинг кўк массаси ва бошқа кўк ўсимликлар витаминли озуқалар ҳисобланади. Қизил сабзи, озуқа қовоқлари, пичан, силос ва бошқа озуқалар витаминларга бой. Витаминлар организмга специфик (ўзига хос) таъсир кўрсатади.

## ■ | ОЗУҚАНИ САҚЛАШ

**Дағал озуқаларни сақлаш.** Дағал озуқалар – пичан, сомон, похол ва турли ўсимликлар барги ва пояси ҳажмли озуқалар ҳисобланиб, таркибида кўп миқдорда (30-40 фоизгача) клетчатка мавжуд. Уларнинг кўп қисми ҳазм бўлмайди. Дағал озуқаларнинг тўйимлилиқ қиймати катта ўзгарувчанликда. Уларни ўриб олиш усули, вақти, муддати (шоналаганда, гуллаганда ва ундан сўнг) ва албатта сақлаш усулига боғлиқ.



*Прессланган пичанларни айвонлар ичида сақлаш*



*Майдаланган пичанларни  
плёнка остида сақлаш*



*Прессланган пичанларни очик  
гараларда сақлаш*

Дағал озуқаларни сақлашнинг энг маъқул усули бу – уларни усти ёпилган очик биноларда сақлашдир. Дағал емларни баъзи корхоналарда омборнинг иккинчи қаватида ёки чодирда сақлашади, шунингдек, очик жойда тўпланиб, сув ўтказмайдиган материаллар билан қопланишини керак.

Ширали озуқаларни сақлаш. Моллар рационининг асосий қисмини силос озуқаси ташкил этади. Силосни турли (маккажўхори, оралик экинлар, кунгабоқар ва бошқа) ўсимликлардан бостириш мумкин. Силос бостириш учун кенглиги 6 дан 18 метргача ва баландлиги 2,5 дан 3,5 метргача ва узунлиги 15 дан 45 метргача бўлган бетон траншеялар қурилади. Ер ости сувлари паст бўлган жойларда траншеялар ердан паст чуқурликда, ер ости сувлари яқин бўлганда улар ернинг устига қурилади. 250, 500, 750, 1000 тоннага мўлжалланган траншеяларни қуриш лойиҳаси мавжуд.

Майдаланган кўк массалар траншеяларга оғир тракторлар билан 3-5 кун мобайнида зичлантирилиб бостирилади. Сўнг силос массаси усти полиэтилен

плёнкалар билан ёпилиб устидан тупроқ ёки бошқа юклар бостирилади. Бостирилган силос массаси 30-40 кунда молларга бериш учун етилади.

**Хашаки лавлаги сақлаш.** Лавлаги октябрь ойида (ширага тўйинганида) йиғиштириб олинади ва махсус майдончаларда тахланиб сақланади. Лавлаги тўпламларининг усти сомон ва похол билан (совуқ урмаслик учун) яхшилаб ёпилади. Тўпламининг кенглиги 3-4 м ва баландлиги 1,5-2 м да ташкил этилади. Узунлиги 15-30 метргача бўлиши мумкин. Ҳар 5-6 метр оралиққа ҳаво алмашинуви учун ёғоч мўрилар ўрнатилади. Лавлаги қиш мавсумида ноябрь–март ойларида молларга едирилади.

**Концентрат ва омухта емларни сақлаш.** Концентрат озуқалар сақланадиган жойлар тўғри танланиши керак. Ушбу омборларнинг тепа қисмидан сув оқмаслиги, паст қисми нам бўлмаслиги, ёруғ ва ҳаво айланиши яхши бўлиши керак.

Озуқалар қопланган ҳолда бўлса, озуқа омборининг тагига ёғоч панжара қўйиш, озуқалар устма-уст жойлаштирилмаслиги керак. Максимал 5 та қопни бир-бирининг устига қўйиш керак. Ёнма-ён қўйилган қоплар орасидан ҳаво айланиши яхши бўлиши учун қоплар орасида бўш жойлар қолдириш керак. Агар емлар бир-бирининг устига жуда кўп жойлаштирилса ва улар ёнма-ён жойлашганда бўш жой қолмаса, озуқа қизийди, ҳидланиб, моғорланиб, чирийди.



Концентрат озуқаларни сақлаш

Ушбу моғорланган озуқаларни истеъмол қилган чорва ҳайвонлари касал бўлади ёки иштаҳаси йўқолиб, озиб кетади. Агар озуқалар уюлган ҳолда сақланса, намликни олдини олиш учун чоралар кўриш керак ва озуқа моддаллари бир-бирига аралашиб кетмаслиги учун алоҳида-алоҳида бўлинмалар қилиниши керак.

Озуқаларни сақлайдиган омборларни тайёрлашда озуқаларнинг оғирлиги эмас, балки уларнинг ҳажми эътиборга олинishi керак. Баъзи дағал ва концентрат озуқаларнинг 1 тоннадаги ҳажмлари жадвалда келтирилган.

### Баъзи дағал ва концентрат озуқаларнинг 1 тоннадаги ҳажмлари

Озуқалар	Ҳажми (м <sup>3</sup> )		Озуқалар	Ҳажми (м <sup>3</sup> )
Йиғилган сомон	20-30		Арпа	1,5-1,7
Йиғилган пичан	15-20		Бугдой	1,2-1,4
Йиғилган беда	13-15		Жавдар	1,2-1,5
Прессланган сомон	6-10		Кепак	1,4-1,6
Прессланган пичан	6-7		Жўхори ёрмаси	2,0-2,5
Прессланган беда	8-10		Силос	1,2-1,4

## ■ I ОЗУҚА ЗАХИРАСИНИ ҲИСОБЛАШ

Боқиш пайтида чорва молларига бериладиган дағал ем-хашак, концентрат, ширали озуқалар миқдори чорвалар сонига, семириш давомийлиги ва тана вазнига қараб фарқ қилиши керак. Захирага олинадиган озуқа миқдори ҳисобланган озуқа миқдоридан 10 фоиз кўпроқ бўлиши керак. Чунки заиф чорва моллари ҳолатига қараб 10 фоиздан ортиқ озуқа истеъмол қилиши мумкин. Боқишдан олдин озуқа захирасини яхшилаш керак. Айниқса, дағал ем доимо захирада бўлиши керак.

Умумий йиллик ем-хашакка бўлган талабни ҳисоблашда ем-хашакларнинг сақлаш даврида исроф бўлиши ҳамда Ўзбекистон шароитида қишки мавсум 165 кун ва ёзги мавсум 200 кун давом этишини ҳисобга олиш керак.

Масалан, боқиш учун ўртача вазни 150 килограмм бўлган 50 бош ва буқаларни оламиз дейлик. Боқиш пайтида чорва молларига семирадиган ем-хашак, арпа ва сомон берайлик. Семиртириш жараёни 180 кун давом этсин ва тана вазнда 350 килограммга етганда сўйишимиз керак.

Ушбу чорва молларига бериладиган озуқа захираси куйидагича ҳисобланади. Агар боқишнинг бошида ва охирида чорва молининг тана вазни кўшилса, у  $150+350=500$  килограммни ташкил қилади. Агар биз буни 2 га бўлсак, у 250 килограммни ташкил қилади. Яъни биз боқишнинг бошидан охиригача 250 килограмм тана вазнига эга



чорва молларини боқамиз. **Омборда сақланадиган озуқа миқдори:**

$3,5 \text{ кг} \times 180 \text{ кун} \times 50 \text{ бош} = 31,500 \text{ кг} \times 10 \text{ фоиз кўпроқ} = 34,650 \text{ кг.}$

Демак, қарийб 35 тонна озуқани захиралаш керак.

**Омборда сақланадиган арпа миқдори:**

$1,5 \text{ кг} \times 180 \text{ кун} \times 50 \text{ бош} = 13,500 \text{ кг} \times 10 \text{ фоиз кўпроқ} = 14,850 \text{ кг.}$

Демак, тахминан 15 тонна арпа захиралаш керак.

**Омборда сақланадиган сомон миқдори:**

$1,5 \text{ кг} \times 180 \text{ кун} \times 50 \text{ бош} = 13,500 \text{ кг} \times 10 \text{ фоиз кўпроқ} = 14,850 \text{ кг.}$

Демак, тахминан 15 тонна сомонни захиралаш керак.

## ■ | ҚОРАМОЛЛАРНИ БЎРДОҚИЛАШ ТАРТИБИ

Гўшт учун боқиладиган қорамолларнинг кунлик озуқаси кунига икки маҳал, эрталаб ва кечқурун берилиши керак. Кунига 3 маҳал озиқлантириш ҳам ишни кўпайтиради, ҳам молларнинг кавш қайтариши учун вақтини қисқартиради. Кунига бир маҳал овқат берилса, оч қолган моллар бирданига зиқага кўп миқдорда истъемол қилади, тез озиқланиши оқибатида озуқа тиқилиб қолишга ёки дамлаб қолишига сабаб бўлади ва кунда бир маҳал озиқлантирилганда ошқозонидаги микроорганизмларнинг ўлиши натижасида, ошқозон бузилиши келиб чиқади.

Агар озуқа ҳар доим чорва молларининг олдида бўлса, озуқа истеъмоли ва озуқа йўқолиши ошади. Шунинг учун кунига 2 маҳал озиқлантириш яхши самара беради.

Озиқлантириш ҳар куни бир вақтнинг ўзида амалга оширилиши керак ва бу соатларни иложи борича ўзгартирмаслик керак.

Чорва ҳайвонларига моғорлаган, бузилган, ҳидланган ва ачиган озуқалар берилмаслиги керак. Доимий бериладиган озуқалардан ташқари, озиқ-овқат қолдиқлари, мева қолдиқлари, нон қолдиқлари, карам, кўкпиёз ва исмалоқ каби бозор қолдиқлари жуда кўп бўлмаган миқдорда ва уларга одатланиб қолмайдиган даражада берилиши мумкин.

Бўрдоқига боқиш муддати молнинг ёшига ва семизлик даражасига қараб 70–80 кундан 110–120 кунгача бўлиши мумкин. Бу бўрдоқи даврини шартли равишда 3 босқичга бўлинади. Молнинг семизлиги ортган сари бир кг семириши учун тобора кўпроқ энергия талаб қилади. 1 кг семириши учун ёш моллар бўрдоқининг биринчи даврига қараганда иккинчи даврида 0,5 кг, учинчи даврида эса 1,0 кг озуқа бирлиги кўп сарфлайди. Ёши катта моллар эса II даврида – 0,8, III даврида – 1,5 кг озуқа бирлигини I даврига нисбатан кўп сарфлайди. Шунинг учун қорамолларни бўрдоқига боқишда I даврида иложи борича кўпроқ ширали, дағал озуқалар ва сенаж бериб, концентрат озуқани эса тежаш керак. Бўрдоқининг учинчи даврида эса қорамоллар анча семирган бўлиб, дағал, ширали озуқаларни ва сенажни яхши истеъмол қилмайди.

Бу вақтда рационда кўпроқ хилма-хил концентрат озуқлар бўлиши керак. Бўрдоқига боқишда айниқса, ёш молнинг ўсиш қонуниятларидан ва семиришига бўлган қобилиятидан тўла фойдаланиш учун уларни қисқа вақтда жадал боқиб семиртириш керак. Шунинг учун кунлик семиришини 0,8 кг дан кам режалаштирилмайдиган рационлар асосида боқиш керак. Акс ҳолда бўрдоқи даври

чўзилиб кетиб, 1 кг семириши учун кўп озуқа бирлиги сарф қилинади, бу эса пировардида етиштирилган гўшт таннархининг қимматлашиб кетишига олиб келади.

Бўрдоқига боқишда хўжалиқда мавжуд бўлган силос, сенаж ва бошқа ҳажмдор озуқалардан кенг фойдаланилади. Қайси озуқа асосий ҳисобланса бўрдоқининг I даврида рацион тўйимлилигининг асосий қисми шу озуқа ҳисобига тўлдирилади. Дағал озуқа эса 100 кг массасига 1,0–1,5 кг атрофида берилади. Бизнинг шароитимизда силос ёки сенаж билан бўрдоқига боқиш тизимини қўллашнинг имкони бор. Бунда рацион тўйимлилигининг бўрдоқи даврлари учун ўртача 35– 45% силос ёки сенаж, 15– 20% дағал озуқа ва қолган 40– 45% ни концентрат озуқалар ташкил қилиши мумкин. Хўжалиқда қўлланилаётган дағал, ширали озуқаларнинг сифати яхши бўлганда (I синф) концентрат озуқалардан бўрдоқидаги мол учун (маккажўхори, арпа сингари дон ёрмалари, буғдой кепаги ва шротлар) бўрдоқининг I даврида 10–15%, II даврида 15– 20% ва III даврида 35– 40% рацион тўйимлилиги миқдорида олиш мумкин. Агарда бўрдоқичиликни ташкил қилишда асосий озуқалардан фойдаланишга имкон бўлмаган тақдирда, ҳар хил озуқа манбаларидан фойдаланиб, рацион тузилади. Бунда рационнинг тўйимлилиги жиҳатидан даврлар бўйича таркиби қуйида келтирилган.

**БИЛАСИЗМИ?**

Боқишга олинадиган чорва моллари учун қулай шароит яратиш, семиртириш, охирида сотиш, яйловда ўтлатиш керак ёки керакмаслиги каби мезонларни ҳисобга олган ҳолда семиртириш вақти танланади. Чорва молларини қиш ойларида семиртириш афзал ҳисоблансада, лекин бу жараённи йилнинг исталган мавсумида амалга ошириш мумкин.

**Қорамолларни бўрдоқига боқиш учун даврлар бўйича рационнинг таркиби (тўйимлилигидан % ҳисобида)**

Озуқа тури	I давр	II давр	III давр
Сенаж ва дағал озуқалар	30-35	30	20-25
Ширали озуқалар	50-55	45-50	35-40
Концентрат озуқалар	10-15	20-25	40

**Шахсий ёрдамчи ва деҳқон хўжаликларида қорамолларни бўрдоқилаш технологияси**

Қорамол гўшти ишлаб чиқаришнинг улкан захираси шахсий ёрдамчи ва деҳқон хўжаликларида молларни бўрдоқилаш технологиясини жорий этиш асосида ишга солинади.

Молларни бўрдоқилаш енгил типдаги бинолар ва айвон-бостирмаларда, озиқлантириш эса хўжалиқда жамғарилган пичан, сомон, пахта шелухаси, шрот, кепак, озиқ-овқат, боғ, полиз ва сабзавот чиқиндиларида ўтказилади.

Гўштга боқишда 150-180 килограммли ёш моллар танлаб олинади. Парваришlash ва бўрдоқилаш муддати молларнинг зоти, семизлик даражаси ва ёшига боғлиқ бўлади. Парваришlash

муддати 7-8 ой ва бўрдоқилаш 4-5 ой давом этиши мумкин. Молларни ёз ойларида яйловларда боқиш имкониятига эга бўлган хўжаликлар уларни яйловда семиртириб, сўнгра сентябрь - октябрь ойларида 300-350 килограммга етганларини бўрдоқига бойлашлари лозим. Бўрдоқилаш даврида уларнинг вазни 400-450 килограммга етади. Ёш молларни гўштга парваришлашда рационнинг 75-80 фоизини дағал ва ширали озуқалар, 20-25 фоизини турли концентрат озуқалар ташкил қилади. Бўрдоқилаш даврида концентрат озуқалар салмоғи 45-50 фоизгача оширилади. Ёш молларни гўштга парваришлаш ва бўрдоқилаш параметрлари қуйидаги жадвалда келтирилган.

### Ўртача кунлик семириш 800 грамм бўлган қорамоллар рациони

Озуқалар	Молларнинг ёши, ой			
	10-12	13-15	16-18	19-21
	Тирик вазни, кг			
	180-250	251-320	321-395	396-470
Маккажўхори-сомон силоси (1:1), кг	15	18	21	25
Омихта ем, кг	1,5	3,8	4,5	4,6
Ош тузи				
Рационнинг тўйимлилиги:				
Озуқа бирлиги	6,7	7,0	8,0	9,0
Қуруқ модда, кг	6,7	7,7	8,8	10,1
Алмашинувчи энергия, МДж	70	79	89	102
Ҳазмланувчи протеин, г	560	632	704	800

Тирик вазни 1 кг ўзгаришига 10-12 ойлигида 8,4 озуқа бирлиги, 13-15 ойлигида 8,8, 16-18 ойлигида 10,0 ва 19-21 ойлигида 11,3 озуқа бирлиги сарфланади. 1 озуқа бирлиги ҳисобига 88-90 граммдан ҳазмланувчи протеин тўғри келади.

Тирик вазнининг мутлоқ ўсиши 290 килограммни ва ўртача кунлик ўсиши 800 граммни ташкил этади. 360 кунлик гўштга боқиш муддатида бир молга ўртача 6750 кг сенаж ва 765 килограмм концентрат озуқалар сарфланади.

### **Ёши катта қорамолларни бўрдоқилаш**

Шахсий ёрдамчи, деҳқон ва фермер хўжаликларида брак қилинган сигир ва буқаларни бўрдоқилаш гўшт етиштиришни кўпайтиради. Бўрдоқига қўйишда уларнинг вазни ва семизлик даражаси эътиборга олинади. Бўрдоқилаш 60-90 кун мобайнида кунлик вазн ўсишининг камида 800 граммдан таъмин этадиган озуқаларда амалга оширилади. Ўзбекистоннинг озуқа захираси ва ундан самарали фойдаланишда сигир ва буқаларни пахта шелухаси, буғдой сомони, силос ва сенажда бўрдоқилаш маъқул.

**Сигир ва буқаларни силос-сомонда бўрдоқилаш (тирик вазни 350-400 кг, ўртача кунлик вазн ўсиши 800-1000 г)**

Озуқа	Силос-сомонда			Бўр-доқи-лаш даври-даги жами озуқа, ц
	Бўрдоқилаш даври, кун			
	Бошлани-ши, 25	Ўрта-си, 25	Якуни, 30	
Пахта шелухаси, кг				
Силос, кг	38,0	35,0	35,0	26,35
Сомон, кг	4,0	4,0	3,0	2,90
Пичан, кг				
Концентратлар, кг	1,7	2,5	3,0	1,95
Ош тузи, г	50	50	55	0,05
Озуқа фосфати, г	70	80	85	0,08
Озуқалар тўйимлилиги:				
Озуқа бирлиги	9,9	10,0	10,3	7,59
Қуруқ модда, кг	14,3	14,2	13,8	10,66
Алмашинувчи энергия, МДж	125	126	126	94,57
Ҳазмланувчи протеин, г	825	900	965	0,69

Катта шаҳарлар атрофида жойлашган аҳоли хўжаликларида моллар пиво ва вино тайёрлашдаги чиқиндилар (барда) бериб семиртирилади.

## ■ | ЧОРВА МОЛЛАРИНИ СУҒОРИШ

Чорвачиликда сувга бўлган эҳтиёж ҳам муҳимдир, ҳайвонларга бериладиган сув тоза ва ичишга яроқли бўлиши керак. Иложи бўлса, ҳар доим чорва молларининг олдида тоза сув бўлиши керак. Агар бунинг иложи бўлмаса, суғориш кунига камида икки марта амалга оширилиши керак.

Суғориш ҳар куни бир вақтнинг ўзида амалга оширилиши керак ва бу соатларни иложи борича ўзгартирмаслик керак. Чорва молларининг кунлик сув истеъмоли уларнинг тана вазни, атроф-муҳит ҳарорати ва озуқа таркибидаги сув миқдорига қараб ўзгаради.

Чорва моллари рациондаги ҳар бир килограмм қуруқ моддаси учун 4-5 литр сув талаб қилади. Ичимлик суви ҳарорати +4°C дан +20°C гача бўлганлиги маъқул. Ҳавонинг ҳарорати 20°C бўлганида, тана вазни 200 килограмм бўлган чорвага 30 литр сув керак, тана вазни 300 килограмм бўлган чорвага 37 литр, тана вазни 400 килограмм бўлган чорваларга 45 литр сув керак бўлади.

Чорва моллари яшил ўтлар, силос ва шелуха каби сувли ўт истеъмол қилганда камроқ сув ичади, фақат тўйинтирилган ёки қуруқ ўт истеъмол қилганда кўпроқ сув ичади.





*Қорамолларни сув билан таъминлаш*

## **■ | БЎРДОҚИЛАШ ДАВРИДА ИШЛАТИЛАДИГАН АСОСИЙ ОЗУҚАЛАР**

Молларни боқиш пайтида ишлатиладиган озуқалар 4 гуруҳга бўлинади:

- 1-концентрат озуқалар
- 2-дағал озуқалар
- 3-ширالي озуқалар
- 4-қўшимча озуқа модалари

**Концентрат (ем) озуқалар** – бошоқли, дуккакли экинлар, маккажўхори, оқ жўхори ва бошқа ўсимликлар дони, кунжара, шрот, кепак ва омихта емлар турларига бўлинади. Ушбу озуқаларни етарли миқдорда ва сифатли ишлаб

чиқаришдагина чорвачиликни жадал ривожлантиришга эришилади. Чунки, улар таркибида катта миқдорда енгил ҳазмланувчи озуқ моддалари мавжуд. Дон маҳсулотларидан тайёрланган омихта емлар, шрот ва кунжара асосий емлардан ҳисобланади.

Ем озуқалар тўйимлик қийматини эътиборга олган ҳолда моллар рационига куйидаги миқдорда (% тўйимлиги бўйича) киритиш мақбул: – соғин сигирлар ва 6 ойлик бузоқлар рационига–25-30%, ёш молларга (12-18 ойлик) – 10-15%, бўрдоқидаги катта молларга 20-30%. 1 ц сут ишлаб чиқариш учун–20-30 кг ва 1 ц мол гўшти учун 200 килограммгача ем озуқалари сарфланади.

Юқори миқдордаги концентрат озуқалар билан озиклантириш салбий ҳолатларга олиб келади. Ҳайвонларда оқсил ва минерал алмашинуви бузилади, жигар, буйрак ва бошқа аъзоларнинг касалланиши кузатилади, сигирларнинг урчиш функцияси пасаяди, катта ошқозон суюқлигининг кислоталиги кўтарилади, пропион кислотаси тўпланади. Сирка кислотасининг ҳосил бўлиши кескин пасаяди ва сутнинг таркибида ёғ миқдори (0,4-0,5 фоизга) камаяди.

**Донли емлар молларга бериш учун куйидаги усулларда қайта тайёрланади: майдалаб ёрма ҳолатга келтириш, эзиб парчалаш ва ҳоказо.**

**Бугдой кепаги** барча чорва моллари учун яхши озуқа ҳисобланади. Қорамолчиликда нисбатан кўп ишлатилади. Кепак дон қобиғи, ун ва муртакнинг майда заррачаларини ўз ичига олади. Майдаланган меъёри бўйича йирик ва майда кепакларга бўлинади. Унинг тўйимлилиги таркибидаги ун заррачаларининг миқдори билан боғлиқ. Кепакнинг таркибида қанча дон қобиғи заррачалари кўп бўлса, тўйимлилиги шунча паст бўлади. Ўртача 10-12 фоизда

протеин ва 9-11 фоизда клетчатка мавжуд.

**Пахта кунжараси** пахта чигитидан ёғ ишлаб чиқаришда олинади. Тозаланган чигитдан олинган кунжара таркибида 40% протеин ва тозаланмаганида 17% мавжуд. Кунжара таркибида шелуха ва пахта чиқиндиларини бўлиши унинг тўйимлилик қийматини пасайтиради. Кунжара таркибида госсипол глюкозидининг бўлиши салбий ҳисобланади. Озод госсипол миқдори 0,003 дан 0,20 фоизгача бўлиши мумкин. Госсипол молларни заҳарлайди. Шу боисдан пахта кунжараси қорамолларга меъёрида (1-3 кг) берилади. Кунжара молларга беришдан олдин майдаланади (3-4 мм) ва бошқа озуқалар билан алмаштирилиб берилади.

**Шрот** – турли ёғли (зиғир, рапс, кунгабоқар, соя ва ҳоказо) ўсимликлар донидан ва пахта чигитидан ёғни ажратиб олишдаги чиқинди бўлиб, қийматли озуқа ҳисобланади. Улар таркибида 1-3 фоизда ёғ моддаси мавжуд ва протеинга бой. Молларга оқсил озуқаси сифатида берилади. Улар таркибида турли заҳарловчи моддаларнинг мавжудлиги сабабли моллар рационига кам (1-3 кг) миқдорда қўшилади. Бузоқлар рационига 3-4 ойлигидан бир кунда 100 грамм қўшиш мумкин.

Омихта емлар турли озуқавий маҳсулотлардан махсус рецепт бўйича тайёрланган, керакли озуқа моддалари, минерал тузлар ва витаминлар билан баланслаштирилган аралашма концентрат озуқа.

Одатдаги концентрат (емлар) озуқа таркибидаги озуқа моддалари ҳайвон талабини қондирмайди.

Омихта емларга қўшилган бир озуқа турларида етишмайдиган озуқа моддалари иккинчи ва учинчилари билан тўлдирилади. Натижада, юқори озиклантириш

қийматига эга бўлган омихта ем шаклланади. Омихта емларни сигирларга беришда сут соғими 10-20 фоизга кўтарилади. Сут ҳосил қилишдаги озуқалар харажати 7-15 фоизга камаяди.

Омихта емлар махсус заводларда буюртма берилган рецепт бўйича тайёрланади. Сигирларга, бузоқларга, ёш молларга, бошқа турдаги ҳайвонлар ва паррандаларга едирилади.

**Пахта шелухаси.** Пахта чигитини қайта ишлашда ундан 30 фоизгача шелуха чиқади. Унда 3-6% протеин, 1-1,5% ёғ ва 40% клетчатка мавжуд. 1 кг шелуханинг тўйимлилиги 0,14-0,31 озуқа бирлигига тенг. Шелуха кўпинча молларни бўрдоқилашда ишлатилади. Дағал озуқалар етишмаслигида бошқа гуруҳдаги молларга ҳам бериш мумкин. Бўрдоқилашдаги новвослар рационига 12-15 килограмм ва сигирлар рационига 5-6 килограммдан қўшиш кифоя.

**Дағал озуқалар** – пичан, сомон, похол ва турли ўсимликлар барги ва пояси хажмли озуқалар ҳисобланиб, таркибида кўп миқдорда (30-40 фоизгача) клетчатка мавжуд. Уларнинг кўп қисми ҳазм бўлмайди. Дағал озуқаларнинг тўйимлилик қиймати катта ўзгарувчанликда, уларни ўриб олиш усули, вақти, муддати (шоналаганда, гуллаганда ва ундан сўнг) ва сақлаш усулига боғлиқ.

Сомоннинг озуқавий қиймати жуда паст, унинг озуқавий қийматини ошириш учун уни натрий гидроксиди, аммиак ва карбамид каби кимёвий моддалар билан қайта ишлаш керак.



### **Сомонни хушхўрлаш**

#### **(яхши истеъмол қилиш ҳолатига келтириш).**

Хушхўрлаш натижасида сомон майин бўлади ва моллар иштаҳа билан ейди. Бу усулда сомонга барда, пиво туппаси ёки 1 % шўрликдаги қайноқ сув қўшилади. 1 ц сомонга 100-120 л суюқлик кифоя қилади.

Аралаштирилган озуқанинг намлиги 70 фоиздан ошмаслиги керак.

**Сомонга кимёвий усулда ишлов бериш.** Физикавий ва биологик усулларга нисбатан самарали ҳисобланади. Дағал озуқалар юмшайди, унинг тўйимлилиги ва ҳазмланиши ошади. Лигнинни қисман парчалаш билан биргаликда

ошқозонда жойлашган целлюлозани парчалайдиган бактериялар иш фаолиятини жадаллаштиради. Кимёвий ишлов бериш ишқорли муҳитни ташкил қилади. Бу

### **БИЛАСИЗМИ?**

**Майдаланган сомонни илдизмевали озуқалар, силос, лавлаги жомига (туппасига) ва бошқа ширали озуқаларга аралаштириб бериш яхши натижа беради.**

**Оҳак суви билан ишлов бериш** ёки кальцийлаштиришда сомоннинг умумий тўйимлиги кўтарилади ва кальций тузлари билан бойитилади. Сомонни кальцийлаштиришда кальций оксиди 90-95 фоиз бўлган сўндирилмаган оҳакдан фойдаланилади. Сомонга қўшиладиган оҳак 6% гача миқдорда бўлиб, намлиги бўйича 3-4 кун сақлаганда сомон массаси юмшайди ва толали холга келиб ёқимли ҳид олади. Уни тўғридан-тўғри молларга бериш мумкин. Қорамолларга намлик ҳолатида 25 килограммгача (5-7 кг қуруқ ҳолатига) ва бир ёшдан юқори бўлган ёш молларга 15 килограммгача (3-4 кг қуруқ ҳолат) берилади.

**Сомонни силослаш.** Юқори (80-85%) намликда ўрилган оралиқ экинлар ва маккажўхори кўк массасини силослашда сомон қўшилиб босилади. Айниқса, оралиқ озуқабоп экинларни (май ойининг I декадасида) ва такрорий маккажўхорини силосга босишда қўл келади. Натижа силос массасидаги намлик камаяди ва тўйимли моддаларни йўқотишнинг олди олинади. Кўк силос массасига сомон аралаштирилади ёки қаватма-қават қилиб бостирилади, 1 ц кўк массага 20 кг сомон қўшилади. Оралиқ экинлар ва маккажўхорининг кўк массаси СК-2,6 русумли комбайнлар билан ўрилиб, самосвал машиналарга ортиб силослаш жойига ташиб келтирилади.

Яхши сифатли сомон–оралиқ экин ёки сомон-маккажўхори силосини соғин сигирлар 40 килограммгача истеъмол қилади. Сутдан чиқарилган бўғоз сигирларга 100 килограмм тирик вазни ҳисобидан 3-4 килограммдан силос бериш мумкин. 2 ойлик бузоқларга 2-3 кг, 3-ойликларига 8 килограммгача, 12 ойликларига 15 килограммгача, 1 ёшдан юқориларига 15 кг ва ундан кўп берилади. Сомон силоси берилганда моллар рационига албатта минерал қўшимчаларни ош тузи ва мел қўшиш лозим.

**Ширали озуқалар.** Қишлоқ хўжалик ҳайвонлари ширали озуқалардан кўк ўтлар, илдизмевали, силос ва сенаж озуқаларини истеъмол қилади. Ширали озуқалар таркибида 65-90 % сув, нисбатан кам оқсил, ёғ, клетчатка ва кўп А, В, С витаминлари мавжуд. Ширали озуқаларнинг қуруқ моддасини асосан крахмал ва қанд ташкил қилади.



**Силос** Қишлоқ хўжалик ҳайвонлари ширали озуқалардан кўк ўтлар, илдизмевали, силос ва сенаж озуқаларини истеъмол қилади. Ширали озуқалар таркибида 65-90% сув, нисбатан кам оқсил, ёғ, клетчатка ва кўп А, В, С витаминлари мавжуд. Ширали озуқаларнинг қуруқ моддасини асосан крахмал ва қанд ташкил қилади.

**Сенаж** — ўрилиб, далада сўлитилган, намлиги 45-55 фоиздаги ўтлардан анаэроб (ҳавосиз) шароитда консервация усулида тайёрланган озуқа. Юқори сифатли сенаж озуқавий ва биологик қиймати бўйича янги ўриб олинган ўтга яқинлашади. Қорамолларни йил давомида бир хил озиқлантириш типига (силос-сенажи, сенаж-

силос-пичан) ўтишда сенаж озуқасини етиштириш янада жадаллашади. Ушбу озуқа бир ва кўп йиллик ўтлар ҳамда оралиқ озуқабоп экинлардан тайёрланади. Такрорлаш усули қулай бўлиб, озиқ моддаларини сақланиши бўйича силос ва пичан оралиғида туради. Кўпчилик бактериялар учун сўлитилган ўтдаги намликни етишмаслиги натижасида сенажни консервация қилишга эришилади. Келтирилган намлигига қадар сўлитилган массада чиритувчи ва ёғ-нордон бактериялари суст ривожланади. Сут-нордон бактерияларнинг фаолияти ҳам кескин пасаяди. Шу боисдан сенажда силосга нисбатан сут-нордон ачиш секин ўтади ва масса кам нордонлашади.

**Илдиз мевали озуқалар.** Ўзбекистон хўжаликларида илдизмевалилардан асосан хашаки ёки нимқанд лавлаги ишлатилади. Унинг таркибида қуруқ модда миқдори 12 фоизгача ва асосан углеводлар (қанд ва пектин моддаси) дан ташкил топган. Клетчатка миқдори 1,2 фоизга тенг. Лавлаги қуруқ моддаси яхши ҳазм бўлади ва соғин сигирлар учун қимматли озуқа ҳисобланади. Рационнинг таъмини оширади ва ҳазмланишига ижобий таъсир кўрсатади. Лавлаги таркибида протеин (1-2%), ёғ, кальций, фосфор (0,3-0,4%) миқдори кам. Лекин витамин С га бой. Соғин сигирларга кун мобайнида 30-35 килограммгача (уч маҳал 10 килограммдан) лавлаги бериш мумкин. Лавлаги билан озуқлантирилганда пичан, оқсилли озуқалар ва минерал қўшимчаларини бериш лозим.

**Махсус қўшимчалар.** Кейинги йилларда қишлоқ хўжалик ҳайвонларини деталлаштирилган норма ва мувозанатлаштирилган рационлар билан боқишда рационлар таркибида етишмаган моддалар билан таъминлаш учун ҳар хил препаратлар, премикслар ва бошқа



саноат усулида тайёрланган аралашмалар қўлланмоқда. Бу моддаларни антибиотиклар, гормонлар, ранг берувчи ва тампонловчи моддалар қаторига киритиш мумкин.

## ■ | ЧОРВА МОЛЛАРИНИНГ УМУМИЙ СОҒЛИГИ

Чорва молининг умумий кўриниши, танасининг тузилиш шакли, юриши, овози ва тегинишга бўлган муносабати, кўзларининг ёниб туриши, юнглариининг ёрқинлиги, бурун учининг намлиги, кавш қайтариш ҳолати, иштаҳаси, оғиз, бурун, кўз ва анал тешигидан келадиган суюқликка қараб чорва молининг умумий соғлиғи ҳақида якуний фикрга келинади.

Заифлашган, юриш пайтида оқсоқланадиган, йўтал бўлган, жағ ости, олд ва орқа оёқ орасидаги лимфа тугунлари шишган ёки қаттиқ бўлса, яъни касал деб гумон қилинган ҳайвонларни сотиб олиш керак эмас.

Чорва молларини харид қилаётганда ва ташиш пайтида келиб чиқиши тўғрисидаги гувоҳнома ва ветеринар хулосаси олиниши керак, агар мавжуд бўлса, чорва молларининг касалликларга қарши эмланганлиги тўғрисидаги ҳужжатларни ҳам талаб қилиш керак.

## ■ | ЧОРВА МОЛЛАРИДА УЧРАЙДИГАН БАЪЗИ КАСАЛЛИКЛАР

Чорва моллари орасида учрайдиган бир қатор юқумли касалликлар борки, уларнинг олдини олиш ва хавфсизлик чораларини кўриш лозим.

**Куйдирги касаллиги.** Бу касаллик ўткир юқумли касаллик ҳисобланади ва ҳайвонларнинг барча турларига, шунингдек, одамга ҳам юқади.

Бу касалликда ҳайвон жуда ҳам бўшашиб, иштаҳаси йўқолади, тана ҳарорати 41-42,5 °C га кўтарилади, шиллиқ пардалари кўкаради, ҳайвон ҳаллослайди. Кўпларининг терисида шишлар пайдо бўлади, қорамол вақти-вақти билан безовталанади, ич кетиши ва сийдик қизариши каби клиник белгилар намоён бўлади.

**Бруцеллёз касаллиги** (қораоқсоқ касаллиги). Мазкур касалликда ҳайвонларда ҳомила тушиши, йўлдошнинг ушланиб қолиши касаллик белгилари ҳисобланади. Ҳомиланинг тушиши кўпгина ҳолларда бўғозликнинг иккинчи ярмида кузатилади, касаллик инсонга юқади.

Бундай белги билан касалланган ҳайвонларга аниқ диагноз қўйилгунча сутини истеъмол қилмасдан туриш керак.

**Туберкулёз (сил) касаллиги.** Туберкулёз касаллиги сурункали ўтувчи характерли бўлиб, организмнинг ўпка, ичак, лимфа тугунларида ўзига хос турдаги туберкула тугунакларини ҳосил қилади, бу касаллик билан инсонлар ҳам касалланади.

**Қутуриш касаллиги.** Бу касаллик билан барча турдаги иссиқ қонли ҳайвонлар, шунингдек, одамлар ҳам касалланади.

Касаллик белгилари кўпчилик ҳайвонларда ўхшаш бўлиб, қўзғалувчанликнинг ортиши, атрофга жавоб рефлексларининг бузилиши, иштаҳасизлик, еб бўлмайдиган нарсаларни тишлаши, кўплаб сўлак ажратиши билан характерланади. Бу ҳолат 2 кун давом этиб, ҳайвоннинг шол бўлиб ўлиши билан яқунланади.

**Оқсил касаллиги.** Мазкур касаллик қорамолларда оғир кечувчи хусусиятга эга, касаллик оғиз бўшлиғи шиллиқ

қаватларида, елин терисида ва оёқларда яраларнинг ҳосил бўлиши билан характерланади.

**Қорасон касаллиги.** Бу касаллик 3 ойликдан 4 ёшгача бўлган қорамолларда кўп учрайди.

Касал молнинг тана ҳарорати кўтарилади, мушулли қисмларидаги шишган жойларда оғриқ ва ғижирлаш пайдо бўлади, ҳайвон 1-3 кун давомида нобуд бўлади.

**Сальмонеллёз касаллиги.** Касаллик билан бузоқлар 10 кунлигидан икки ойликкача зарарланади. Касаллик сут, овқат орқали ва нафас олиш жараёнида юқиши мумкин.

Касал бузоқларда лоҳасланиш, тана ҳароратининг кўтарилиши, бел қисмининг букчайиши, кўзларининг ярим юмилиши ва ёш оқиши, ич кетиши, жунининг хурпайиши каби белгилар кузатилади.

**Метрит касаллиги.** Бу касаллик бачадоннинг яллиғланиш касаллиги бўлиб, сигирларда кенг тарқалган ва турли кўринишларда кечади. Касаллик бачадоннинг шикастланиши, йўлдошнинг ушланиб қолиши ва бачадонга микроб тушиши натижасида келиб чиқади.

Касалланган молларда ҳолсизланиш, тана ҳароратининг кўтарилиши, нафас олиш ҳамда юрак уриши тезлигининг ортиши, иштаҳа йўқолиши, инграш ва букчайиш каби аломатлар намоён бўлади.

**Мастит касаллиги.** Сут безларининг бир қанча турдаги бактериялар томонидан зарарланишидир. Сут безидаги яллиғланиш даражасига қараб касаллик белгилари ҳар хил бўлади.

Касалликнинг оғир кўринишларида елин шишиб кетади, унинг касалланган маҳаллий қисмларида ҳарорат кўтарилади, кучли оғриқ пайдо бўлади, натижада сигирнинг иштаҳаси йўқолади. Сурункали кўринишларида эса елин

паллаларидан бири ёки бир нечтаси шишган ҳолатда бўлиб, сут ўзига хос бўлмаган ириган кўринишда бўлади.

**Туёқ касаллиги.** Касалликнинг келиб чиқишига сабаб-туёқнинг шикастланиши, туёқлар орасидаги терининг ёрилиши ёки шилиниши каби ҳолларда, шу жойга бактериялар тушиб зарарлайди ва касаллик келиб чиқади.

Касалликда молда борган сари оғирлашадиган оқсоқлик пайдо бўлади, туёқ атрофида шиш ҳосил бўлади, қўланса ҳид пайдо бўлади. Касаллик инфекциясининг оёқ бўғимларига ўтиши оқибатида мол нобуд бўлиши мумкин.

**Қон-паразитар касалликлари** республикамиз ҳудудида кўп учрайди. Касаллик яйлов каналари томонидан юқади. Касалланган ҳайвонларда тана ҳарорати кўтарилади, иштаҳаси йўқолади, қон камаяди (анемия), сийдик тўқ қизил тусга киради, шиллиқ пардалар сарғаяди.

## ■ | Фойдаланилган адабиётлар рўйхати

1. Мирзиёев Ш. 2019 йил 28 мартдаги «Ветеринария ва чорвачилик соҳасида давлат бошқаруви тизимини тубдан такомиллаштириш чора-тадбирлари тўғрисида»ги ПФ-5696-сон Фармони

2. Мирзиёев Ш. 2019 йил 18 мартдаги "Чорвачиликтармоғини янада ривожлантириш ва қўллаб-қувватлаш чора-тадбирлари тўғрисида"ги ПҚ-4243-сон қарори

3. Мирзиёев Ш. 2017 йил 7 февралдаги "Ўзбекистон Республикасини янада ривожлантириш бўйича Ҳаракатлар стратегияси тўғрисида"ги ПФ-4947 - сон Фармони.

4. Мирзиёев Ш. 2017 йил 16 мартдаги "Чорвачилиқда иқтисодий ислохотларни чуқурлаштиришга доир қўшимча чора-тадбирлар тўғрисида"ги ПҚ-2841-сон қарори.

5. Туркия Республикаси "Озиқ-овқат қишлоқ хўжалиги вазирлиги" ҳамда "Denizbank" ҳамкорлигида тайёрланган "100 та китоб"дан иборат тўплами.

6. Носиров У.Н., Мақсудов И., Досмухамедова М.Х. Ўзбекистонда қорамолчиликни ривожлантириш омиллари. – Тошкент, 2016.

7. Носиров У.Н. Қорамолчилик. – Тошкент, 2001.

8. Ҳамрақулов Р., Карибаев К. Қишлоқхўжалик ҳайвонларини озиклантириш. – Тошкент, 1999.

9. Ҳамидов Х.А., Катц М. Деҳқон хўжаликларида қорамолларни парваришlash ва маҳсулот етиштириш бўйича амалий тавсиялар. – Тошкент, 2011.

10. Ҳамидов Х.А. Ветеринария амалий маслаҳатлар. – Тошкент, 2011.





45/46  
Ч 77

Қорамолларни парваришlash [Матн] : илмий нашр /  
«Агробанк» АТБ.-Тошкент: "ТАСВИР" нашриёт уйи, 2021. - 104 б.

ISBN 978-9943-7172-4-4

УЎК 636  
КБК 45/46

**Лойиҳа ғояси муаллифи ва ташкилотчиси**  
**“Агробанк” АТБ**

**100 китоб тўплами**

**ҚОРАМОЛЛАРНИ ПАРВАРИШЛАШ**

**68-китоб**

**Нашриёт уйи “Тасвир”**  
**Тошкент – 2021**

**Таржимонлар:**

Тошкент давлат шарқшунослик университети  
“Таржима ва тил маркази” таржимонлар гуруҳи

**Муҳаррир-мусахҳих:**

М. Тоиров

**Компьютерда тайёрловчилар:**

З.Б. Хошимов, Н.С. Сайидахмадов

**Дизайнер:**

Д. Иванов

Нашриёт тасдиқномаси: № 7404, 02.02.2021  
Босишга 16.04.2021 да рухсат этилди. Бичими 60x84<sup>1/16</sup>  
Fira Sans гарнитураси. Офсет босма усулида чоп этилди.  
Адади 830 нусха. Буюртма рақами: 1112

“Colorpack” МЧЖ босмахонасида чоп этилди.  
Тошкент шаҳар, Янги шаҳар кўчаси, 1А.