



100 китоб  
тўплами

# ЯЙЛОВЛАРДА ЧОРВАЧИЛИКНИ ТАШКИЛ ЭТИШ



75-КИТОБ

AGROBANK

# Агробанк банкоматлари

билан нақд валюта  
айирбошлаш хизмати  
янада қулай!



**AGROBANK**

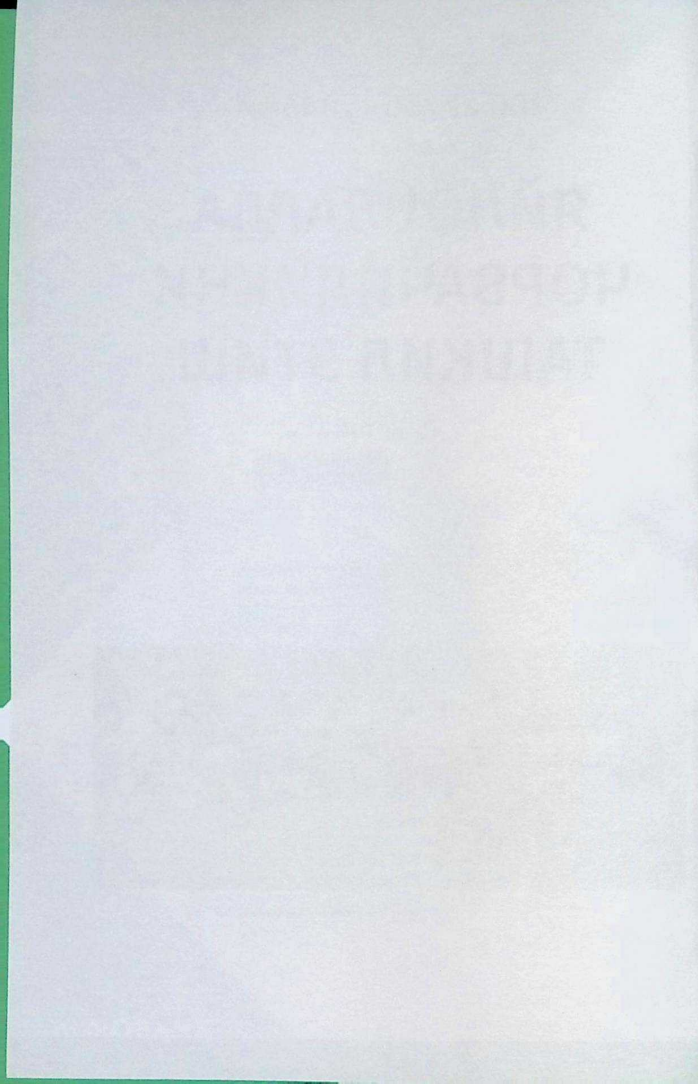
☎ 1216    © agrobank.uz

100 китоб тўплами

# ЯЙЛОВЛАРДА ЧОРВАЧИЛИКНИ ТАШКИЛ ЭТИШ

75-китоб





**Қишлоқ хўжалигини илмий асосда йўлга қўймас эканмиз, соҳада ривожланиш бўлмайди.**

**Ш. МИРЗИЁЕВ.**

**Ҳурматли деҳқонлар, чорвадорлар, тадбиркорлар!**

Жаҳон миқёсида аҳолининг озиқ-овқат хавфсизлигини таъминлашда аграр соҳанинг ўрни ва аҳамияти кундан-кунга ошиб бормоқда. Жумладан, мамлакатимизда ҳам мавжуд ресурс ва имкониятлардан оқилона фойдаланиб, аҳолини қишлоқ хўжалик маҳсулотлари билан кафолатли таъминлаш, ҳосилдорлик ва манфаатдорликни янада ошириш, соҳага илм-фан ютуқлари ҳамда замонавий ендашувларни жорий этиш долзарб масаладир.

Муҳтарам Президентимиз Шавкат Мирзиёев 2020 йил 29 декабрь куни Олий Мажлисга йўллаган Мурожаатномасида, камбағалликни қисқартириш ва қишлоқ аҳолиси даромадларини кўпайтиришда энг тез натижа берадиган омил бу – қишлоқ хўжалигида ҳосилдорлик ва самарадорликни кескин ошириш эканлигини алоҳида таъкидлаб ўтдилар.

Бу жараенда ҳар гектар ердан олинадиган даромадни ҳозирги ўртача 2 минг доллардан камида 5 минг долларгача етказиш устувор вазифа қилиб қўйилди ва қишлоқ хўжалигига энг илғор технологиялар, сувни тежайдиган ва биотехнологияларни, уруғчилик, илм-фан ва инновациялар соҳасидаги ютуқларни кенг жорий этишимиз лозимлиги белгилаб берилди.

“Агробанк” АТБ мамлакатимизда қишлоқ хўжалиги соҳасининг барқарор ривожланишига ҳисса қўшиш учун нафақат молиявий, балки ижтимоий лойиҳалар билан ҳам аграр соҳага сармоя киритишга эътибор қаратмоқда.

Жумладан, ривожланган давлатлар қишлоқ хўжалигида эришилган ютуқлар ҳамда тажрибалар асосида соҳанинг етук мутахассислари, олимлари билан ҳамкорликда фермерлар ва аҳоли учун дастлабки босқичда ушбу 100 та китобдан иборат қўлланмалар тўплами тайерланди.

Тўпلامда қишлоқ хўжалиги соҳаси, жумладан, мева-сабзавот ва полиз экинларини асосий ҳамда такрорий экиш муддатида етиштириш, иссиқхоналарда маҳсулот ишлаб чиқариш, галлачилик, дон ва дуккакли экинлар, чорвачилик, балиқчилик, асаларичилик каби тармоқларнинг энг илғор тажрибаларига оид кенг қамровли илмий ва амалий маълумотлар берилган.

Ушбу лойиҳани келажакда тажрибали деҳқон ва фермерларимиз, чорвадор ва ветеринарларимиз, аграр соҳа вакиллари ва бошқа китобхонларимиз фикр-мулоҳазалари ҳамда таклифлари асосида янада такомиллаштирамиз.

Умид қиламизки, ушбу қўлланмалар тўплами Сиз – деҳқонлар, чорвадорлар ва тадбиркорларимиз учун фойдали бўлади.

Ҳосилингиз мўл-кўл, даромадингиз баракали бўлсин!

**Рустам Маматқулов,  
“Агробанк” АТБ Бошқарув раиси.**

УЎК 636  
КБК 46.7  
Я 43

**Лойиҳа ғояси муаллифи ва ташкилотчи:** “Агробанк” АТБ

**Тузувчи:**

Н.Р. Рўзибоев – Чорвачилик ва паррандачилик илмий-тадқиқот институти Оҳангарон бўлими бошлиғи, қ.х.ф.д.

**Тақризчилар:**

С.И. Мавланов – Ветеринария ва чорвачиликни ривожлантириш давлат қўмитаси, инновацион фаолият, фан ва таълим соҳасини ривожлантириш бошқармаси бошлиғи ўринбосари, в.ф.д.

Р.И. Рўзиев – Чорвачилик ва паррандачилик илмий-тадқиқот институти катта илмий ходими, қ.х.ф.н.

Т.Х. Муқимов – Самарқанд давлат университети доценти, қ.х.ф.н.

**Лойиҳа иштирокчилари:** У.Ф. Файзуллаев, М.С. Ҳайитбоев.

**Муҳаррир:**

А.Э. Аликулов – “Чорвачилик ва наслчилик иши” журнали Бош муҳаррири, журналист.

Ушбу қўлланма “Агробанк” АТБ муассислигида тайёрланди ҳамда нашр эттирилди. Билдирилган фикр-мулоҳаза, хулоса ва тавсияларга тузувчи муаллифлар масъулдир.

Ижтимоий лойиҳалар билан аграр соҳага сармоя киритиш доира-сида “Агробанк” АТБ томонидан 100 та китобдан иборат қўлланмалар тўплами тайёрланди. Тўпланда қишлоқ хўжалиги соҳаси, жумладан, мева-сабзавот ва полиз экинлари, ғаллачилик, чорвачилик, балиқчилик, асаларичилик каби тармоқларнинг энг илғор тажрибаларига оид ривожланган давлатлар ва юртимизда эришилган кенг қамровли илмий ва амалий маълумотлар қамраб олинган.

Тўплам мазкур йўналишдаги биринчи нашр бўлиб, келгусида ушбу лойиҳани давом эттириш мақсадида билдирилган фикр-мулоҳазалар ва таклифлар асосида янада бойитиб бориш кўзда тутилган.

Қўлланма соҳа мутахассислари, фермерлар ва кенг жамоатчилик учун мўлжалланган.

**Ушбу қўлланма “Агробанк” АТБ туҳфасидир**

ISBN 978-9943-7173-1-2

© “Агробанк” АТБ – 2021

© Нашриёт уйи “Тасвир” – 2021

© “Colorpack” МЧЖ – 2021

## МУНДАРИЖА

Кириш.....	7
Ўзбекистонда яйловларнинг қисқача тавсифи.....	9
Ўтлоқ ва яйловларни яхшилаш.....	17
Яйловларни яхшилаш усуллари.....	20
Яйловларни бошқариш.....	27
Яйловлардан самарали фойдаланиш.....	36
Яйлов ўсимликларининг истиқболли навлари.....	43
Заҳарли ва зарарли яйлов ўсимликлари.....	58
Фойдаланилган адабиётлар рўйхати.....	61

ЎҚИНИШ

## КИРИШ

Республикамизда яйлов чорвачилигини ривожлантириш учун етарли имкониятлар мавжуд. Бунинг учун чорва молларининг маҳсулдорлигини ошириш ҳамда чорвачилик маҳсулотларини ишлаб чиқариш ҳажмини кўпайтириш ва сифатини ошириш учун ўтлоқ ва яйловларни яхшилаш ва улардан самарали фойдаланиш, яйловларни бошқариш механизмини ишлаб чиқиш, қурғоқчиликка чидамли яйлов ўсимликларининг уруғчилигини ташкил этишнинг илмий-инновацион жиҳатларини такомиллаштириш ва самарали усулларини ишлаб чиқиш зарур.

Ўзбекистон Республикаси иқлим шароитига кўра, ўрта қурғоқчил ҳудудда жойлашган бўлиб, умумий майдони 46 млн 700 минг гектар, шундан қишлоқ хўжалиги ерлари 25 млн 600 минг гектарни (умумий майдонга нисбатан 55 фоизни), яйлов ва пичанзорлар эса 21 млн 100 минг гектарни (умумий майдонга нисбатан 45 фоизини) ташкил этади. Яйловлар тоғтоғ олди ҳудудларида 21 фоиз ва чўлликларда 79 фоиз бўлиб, ўрмон фонди ерлари 3 млн 250 минг гектарни ташкил этади.

Яйловларнинг асосий қисми Қорақалпоғистон Республикаси, Навоий, Бухоро, Жиззах, Самарқанд, Сурхондарё ва Қашқадарё вилоятлари ҳудудларида жойлашган.

Яйловлар мамлакатимиз чўл-яйлов чорвачилигининг асосий озуқа манбаи бўлиб, улардан йилбўйи фойдаланиш имконияти мавжуд. Яйлов озуқаси энг арзон озуқа манбаи ҳисобланади. Чўл яйловлар ҳосилдорлиги паст, қуруқ моддага ҳисоблаганда 1,5-3,0 ц/га дан ортмайди. Бундан ташқари, чўл яйловлари ҳосилдорлиги об-ҳаво шароитлари билан бевосита боғлиқ бўлганлиги боис, ҳосилдорлик йиллар ва йил мавсумлари бўйлаб кескин ўзгариб туради.

Яйловлар ҳосилдорлигининг пасайиши, озуқа сифатининг ёмонлашуви ва улардан узлуксиз фойдаланилиши натижасида ўсимлик қопламининг бузилиши ҳамда биологик хилма-хилликнинг камбағаллашуви юзага келмоқда.

Яйловларда юз бераётган салбий ҳолат биологик хилма-хилликни асраш ва бойитиш, инқирозга учраган яйлов майдонларининг ўсимлик қопламини фитомелиорациялашни талаб этмоқда. Шунга мос равишда ушбу қўлланмада яйловлардан фойдаланишнинг экологик хавфсиз, рационал тизими, яйловларни бошқаришнинг илғор механизмлари, инқирозга учраган яйловларни яхшилашнинг самарали технологиялари ва истиқболли режалари ҳақида сўз юритамиз.

#### **Яйловларда тадқиқотлар ўтказиш бўйича меъёрий ҳужжатлар:**

- 2019 йил 21 майда қабул қилинган Ўзбекистон Республикасининг “Яйловлар тўғрисида”ги Қонуни.

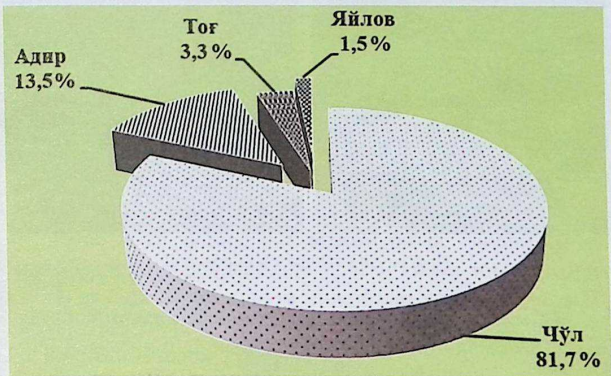
Ўзбекистон Республикаси Вазирлар Маҳкамасининг 2018 йил 23 апрелдаги “Маъмурий-ҳудудий бирликлар чегараларини белгилаш, ер ресурсларини хатловдан ўтказиш ҳамда яйлов ва пичанзорларда геоботаник тадқиқотларни ўтказиш тартибини янада такомиллаштириш чора-тадбирлари тўғрисида”ги 299-сон қарори;

Ўзбекистон Республикаси Вазирлар Маҳкамасининг 2018 йил 7 ноябрдаги “Ҳайвонот ва ўсимлик дунёси объектларининг давлат ҳисобини, улардан фойдаланиш ҳажмлари ҳисобини ва давлат кадастрини юритиш тартиби тўғрисида”ги 914 сонли қарори;

Ўзбекистон Республикаси Вазирлар Маҳкамасининг 2019 йил 19 августдаги “Яйловларда чорва молларини ўтлатишда энг кўп йўл қўйиладиган фойдаланиш нормаларини белгилаш, яйловлар алмашилишини таъминлаш ва юритиш тартиби тўғрисида”ги қарори.

## ЎЗБЕКИСТОНДА ЯЙЛОВЛАРНИНГ ҚИСҚАЧА ТАВСИФИ

Ўзбекистоннинг яйлов худудлари табиий ва иқлим шароитлари турлича бўлиб, улар денгиз сатҳидан турли баландликларда жойлашганлиги сабабли, ўзининг табиий-географик ва яйлов-озуқа шароитлари турли-тумандир. Ўзбекистон худудидаги (чўл, ярим чўл, адир (тоғолди) ва тоғ яйловлари) яйловлар 21 млн 100 минг гектарни ташкил қилади.



1-расм. Яйловларни баландлик минтақалари бўйича тақсимланиши, физ ҳисобида

Республикаимиз яйловларининг асосий қисми чўл ва ярим (чала) чўл яйловларидан иборат бўлиб, иқлими кескин континенталь, ҳаво ҳароратининг кунлик ва мавсумий ўзгаришлари катта миқдорда фарқланади.

Ярим чўл ва чўл зоналаридаги ўтзорларда асосан ковил, типчак, чўл житняги, шувоқ, янтоқ, илоқ, кўнғирбош, астрагал ва шўра ўсимликлари учрайди.

Ярим чўл яйловлари ўтларида (эрта баҳорда) кўп сонли эфемерлар учрайди. Бу ҳудуд ўтларининг сон ва миқдор жиҳатдан юқори бўлиши эрта баҳорги ва кейинги ёғингарчиликларга боғлиқ. Чўл зоналаридаги ўтлоқларнинг ўтлари 0,26 озуқа бирлиги ва 15 г ҳазмланувчи оқсил, яримчўл зоналар ўтлариники эса 0,34 озуқа бирлиги ва 42 г ҳазмланувчи пртеинли оқсилга эгадир.



2-расм. Чўл ва ярим чўл яйловлари

Чўл минтақасида яйлов чорвачилиги, хусусан қорақўлчилик ривожланган ҳудуд ҳисобланади. Бу минтақада йиллик ёғингарчилик миқдори 100-250 мм ни, ҳавонинг ўртача йиллик ҳарорати  $+15^{\circ}\text{C}$  атрофида бўлади. Масалан, Термизда ёзда ҳарорат  $+48-50^{\circ}\text{C}$  гача иссиқ, қишда эса  $-18-20^{\circ}\text{C}$  совуқ бўлса, республикамизнинг шимолий ҳудудларида эса (Қорақалпоғистон Республикаси ва Хоразм вилояти) ёзда ҳарорат  $+45-49^{\circ}\text{C}$  гача иссиқ, қишда эса баъзан  $-30-35^{\circ}\text{C}$  совуқ бўлади.

## 1-жадвал

**Чўл-яйлов чорвачилиги томонидан  
фойдаланилаётган яйлов фонди**

Вилоятлар	Жами яйлов майдони, минг/га	Шу жумладан сув билан таъминлан- маган	
		Минг/га	%
Қорақалпоғистон Республикаси	3461,1	430,0	12,4
Бухоро	2416,0	439,7	18,2
Жиззах	582,0	205,0	35,2
Қашқадарё	1011,9	122,5	12,1
Навоий	9245,8	1110,3	12,0
Самарқанд	633,2	124,9	19,73
Сурхондарё	407,9	64,6	15,84
<b>Республика бўйича жами:</b>	<b>17758,8</b>	<b>2498,4</b>	<b>14,0</b>

Чўл ва ярим чўл яйловлари (адирлар) республикамиз чўл-яйлов чорвачилигининг асосий озуқа манбаи сифатидир. Яйлов майдонларининг қолган қисми тоғ ва тоғолди яйловлари бўлиб, бошқа вилоятлар ҳудудларида жойлашган ва улардан чорва ҳайвонларини озиклантиришда фойдаланилади.



3-расм. Марказий  
Кизилқум яйловларида  
туячилик

Чўл ва ярим чўллардаги табиий шароит хусусиятларига кўра, ушбу худудларнинг ўсимликлари ҳам ўзига хос белгилар ва хусусиятларга эга. Республикамиз чўлларида турли экологик формадаги озуқабоп ўсимликлар ўсади ва улар йил бўйи фойдаланиш учун яроқли доимий озуқа ҳисобланади. Чўлларнинг бундай қимматли хусусияти туфайли кўй, эчки ва туяларни яйловларда асраш, кўпайтириш мумкин.

**Тоғ олди минтақаси адирлар, деб аталади** ва йиллик ёғингарчилик миқдори ўртача 200-345 мм ни ташкил қилади. Ўртача йиллик ҳарорат чўл минтақасига нисбатан бироз пастроқ, яъни +15 С, жанубда +14-16 °С ни ташкил қилади.



4-расм Жиззах вилояти Қурама ҳамда Қашқадарё вилояти Ҳисор тоғолди яйловлари

Ўртача баландликдаги тоғ минтақаси Тошкент, Самарқанд, Қашқадарё, Сурхондарё вилоятларининг каттагина майдонларини эгаллайди. Ўртача йиллик ёғингарчилик миқдори бу минтақада нисбатан кўпроқ - 400 мм атрофида бўлиб, лалми деҳқончилик учун анча қулай ҳисобланади. Ўртача йиллик ҳаво ҳарорати +8-11 °С ни ташкил қилади. Тоғолди адирларда эфемер ўсимликларнинг 200 га яқин тури мавжуд. Аммо айрим гуруҳларнинг турлари ниҳоятда кам, бу ҳол айниқса ранг ва кўноқ ўтдан ташкил топган чимзорлар кенг ривожланган жойларда кўп кузатилади.



5-расм. Угом-Чотқол тоғ тизмаларига қарашли “Ақчасой” тоғолди  
яйловларида гўштдор-сержун қўйлар суруви

Юмшоқ қатламли жойларда гуруҳларнинг турлари таркиби янада турли-туман бўлиб, яйлов ўсимликларнинг 100 га яқин тур учрайди, ўсимлик қопламнинг ўсиши ва ривожланиши, турларининг ранг-баранглиги йилнинг об-ҳаво шароитларига боғлиқ бўлади.

**Баланд тоғ минтақаси тоғ яйлови**, деб аталади, тупроқлари очқўнғир тусли, ўсимлик қоплами асосан ўтлоқ ўсимликларидан ташкил топган ва ёзги мавсум учун энг яхши яйловлар ҳисобланади.

Экологик шароитлар хилма-хиллиги туфайли тоғ тизмаси ўсимлик турларига бой саналади. Масалан, атиги тоғ тизмасида шувоқлар, кўкамаран, қисроқ, тоғжамбул, тошбиюргун, кирпийти, зўрча ва астрагалнинг ҳар хил турлари учрайди. Қуруқ табиий шароитли ялангликларда дарахт ва буталар турлари кам. Тоғларда 40 дан ортиқ бута (тиканли бодом ва аччиқ бодом, ирғай, наъматакнинг бир неча тури ва бошқалар) ўсади.



6-расм. Тоғда ўсадиган дарахтлар ва тоғ яйловлари

Тоғлардаги дарахтлар асосан сой атрофида ўсади. Маҳаллий аҳолининг кўп асрлик боғбончилик фаолияти натижасида бу ерда ёнғоқнинг ёнғоқ-мева «ўрмон-боғлари», тут, ўрик, олча, олхўри, сиверс олмаси ва бошқа навларнинг ноёб маданий ландшафтлари мавжуд. Баъзи дарахт турлари (писта, Семенов заранги, сиверс олмаси, дўлана, арча) тоғ ёнбағриларда ўсади. Масалан, Нурота тоғ тизмасида Зарафшон арчасининг фақат 200 га яқин дарахтлари сақланган.

Тоғларда учрайдиган 500 дан ортиқ ёввойи ўсимликлар тури муҳим аҳамиятга эгадир. Бу ерда кўплаб доривор, озуқа, бўёқ, кўнчи, эфир ёғ ва бошқа ўсимликлар аниқланган. Бу минтақа турли маданий ўсимликлар, хусусан, ёнғоқ, ўриклар ўсади.

“Ўзбекистонда табиий озуқа ерларини геоботаник тадқиқ этиш бўйича услубий кўрсатмалар” га мувофиқ мазкур тоғ ва тоғолди минтақа яйловлар денгиз сатҳидан 600-800 метрдан 1000-1200 метргача баландликда жойлашган адирларнинг юқори поғонасига киради. Тупроқи қора-кўнғир. Ўт қопламида кўнғирбош, шувоқ, ажириқ, дағал пояли ўсимликлар мавжуд, айрим ерларда эса бодомча ҳам

учрайди. Тоғолди минтақасида ўртача йиллик ёғингарчилик миқдори 289-325 мм гача етади. Яйловларнинг ҳосилдорлигига ҳавонинг нисбий намлиги ҳам ўз таъсирини ўтказди. Қишки мавсумида, одатда эрталаб ва тунда, қисман кечкурунлари ҳавонинг нисбий намлиги энг юқори кўрсаткичларга 70-90% , кундузи 55-75% гача боради.

**Ўсимликларнинг жадал ўсиши ва ривожланишига салбий таъсир ўтказувчи омилларга қўйидагиларни киритиш мумкин:**

- Қуруқ-иқлим (ёғингарчиликнинг камлиги ва буғланишнинг интенсивлиги);
- Ёзги ҳаво ҳароратининг юқорилиги ва қишнинг совуқлиги;
- Сизот сувларининг жуда чуқурлиги ва тупроқ юза қатламининг жуда кам миқдорда намланиши;
- Тупроқнинг ўта қизиб кетиши;
- Субстратнинг ҳаракатчанлиги;
- Шўрланишнинг юқорилиги.



7-расм. Тоғ яйловларида қўйлар суруви

**Ўзбекистон чўл яйловларини асосан 4 йирик типларга ажратиш мумкин:**

- Бута-барра ўтли, қумли чўл яйловлари;
- Ярим бута – эфемер ўтли, бўз ва бўз-қўнғир тупроқли чўл яйловлари;
- Шўра ўтли шўрхок яйловлар;
- Эфемер-эфемероидли ярим чўл (соз ва бўз тупроқли) адир яйловлари.



8-расм. Ярим бута –эфемер ўтли, қумли яйловлар

Тузли ерларда ўсувчи ўтлардан ежовка, шохли, кохия, лебеда, ерости ўтлари ва саксовул аҳамиятлидир. Тузли ер ўтларини кўпинча чорва моллари эрта баҳор, куз ва қиш даврида ўтларга шира ва сув кирганда ейишади. Тузли ерлар ўтларини қўй ва эчки, отлар яхши истеъмол қилади, қорамоллар унчалик эмас.

Тузли ерлар озуқаларининг таркибида хлор ва кислота-ли олтингугурт тузларининг кўплиги сабабли, уларни чорва моллари хуш кўрмайди.



9-расм. Эфемер-эфемероидли ярим чўл ва шўрхок (тузли) яйловлар.

## ■ I ЎТЛОҚ ВА ЯЙЛОВЛАРНИ ЯХШИЛАШ

Яйловлардан юқори даражада фойдаланишда яйловларни яхшилаш, улардан тўғри фойдаланиш жуда муҳимдир. Тўғри боқиш яйловларда боқа олиш мумкин бўлган ҳайвон тури ва сонларини ҳисобга олган ҳолда, белгиланган муддатларда (яйлов режасига асосан) озиқлантиришдир. Бироқ, бу осон эмас.

Кўп йиллар давомида яйловларни яхшилаш бўйича керакли натижаларга эришилмаганлигининг асосий сабаблари қуйидагилар:

- яйловлардан фойдаланишда тажрибасизлик;
- яйловлардан сурункали фойдаланишнинг давом этиши;
- яйловларни яхшилаш ишларида берилган тавсияларга риоя қилмаслик;
- яйловлардан фойдаланувчи аҳоли, деҳқон ва фермер хўжаликлари етарли даражада соҳага оид маълумотларга эга эмаслиги.



10-расм. Интенсив фойдаланиш натижасида инқирозга учраган яйловлар

Яйловларни яхшилашдан олдин ундан меъёрдан ортиқча фойдаланишни ва яйлов деградациясига сабаб бўлувчи омилларни йўқотиш лозим. Яйловлардан тўғри ва оқилона фойдаланиш уни яхшилаш учун биринчи қадам бўлиши керак. Агарда яйловларнинг ҳолатини яхшиласангиз ҳам, ундан тўғри фойдалана олмасангиз, у яна тезда аввалги ҳолига келиб қолади.

Пировард натижада яйловларнинг инқирозга учраши, биологик хилма-хиллик ва чорва озукаларининг камайишига, қишлоқ туманларидаги маҳаллий аҳоли турмуш даражасининг пасайишига олиб келади.

**Яйловлар деградациянинг кучайишига сабабчи бўладиган омиллар ва уни бартараф этиш:**

- яйловларда чорва молларини тартибли алмашлаб боқиш йўлга қўйилмаганлиги;

- фитомелиоратив тадбирлар амалга оширилмаганлиги;

- чорва молларини суғориш қудуқларининг камайиб кетганлиги, носозлиги, булоқларнинг қуриши ҳамда яйлов ва пичанзорларда геоботаник тадқиқотлар ўтказилмаганлиги, бу борада тегишли чора-тадбирлар белгиланмаганлиги яйловлар таназзулининг кучайишига олиб келмоқда.

**Яйловларни яхшилашнинг афзалликлари қуйидагича:**

- ўтлоқ ва яйловларда майса етиштириш кўпаяди.

- чўл ва яйловларда ўсадиган ўсимликларнинг сифати ортади;

- чорва молларини ўтлатиш даражаси ортади;

- чорвачилик маҳсулотлари ишлаб чиқариш кўпаяди, таннархи камаяди;

- яйловларда молларни боқиш осонлашади.;

- ўтлоқ ва яйловларда захарли бегона ўтлар сабабли келиб чиқадиган ҳайвонларнинг захарланиши камаяди;

- яхши яйловларда тупроқ эрозияси кам бўлади;

- ёмғир суви тупроққа кўпроқ сингади.



11-расм. Яйловлар инқирозини олдини олиш бўйича тушунтириш ишларини олиб бориш.

Яйловлар инқирозини олдини олиш ҳамда ундан самарали фойдаланиш, яхшилаш бўйича ишларни олиб боришда яйлов мутахассисларининг фикрларини тинглаш лозим.

Яйловлардан фойдаланувчилар ўртасида кенг тушунтириш ишларини олиб бориш ва илмий-амалий семинарлар ўтказиш керак. БМТ Тараққиёт дастури Глобал экологик жамғармасининг ва “Ўзбекистоннинг юқори тоғ экотизимларини табиий ресурслари ва биохилма-хилликни сақланиши ҳамда барқарор фойдаланишни ошириш” лойиҳаси доирасида Тошкент вилояти Оҳангарон туманида, 2 гектарлик яйлов сим тўсиқлар билан ўраб, қурғоқчиликка чидамли ўсимликларнинг уруғлик майдони ташкил этилди ва ушбу ерга 6 хил изен, терескен, шувоқ, олабўта, житняк, эспарцет каби кўпйиллик озуқабоп ўсимликлар уруғлари экилди. Булар кўпйиллик қурғоқчил ўсимликлар туркумига киради ва яшовчанлиги (эспарцет, олабўта) 3-5 йил, (изен, терескен) 15-25 йил ва айрим ўсимликлар (житняк) 25-30 йилгача, ҳосилдорлиги гектарига 8-20 ц (қуруқ ҳолда) ва уруғ ҳосилдорлиги эса экин турларига қараб 0,5 центнердан 1,4 центнергача бўлади.



*12-расм. Тоголди яйловларда қурғоқчиликка чидамли озуқабоп экинларнинг бирламчи уруғлигини ташкил этиш бўйича илмий-амалий семинар*

Гектаридан 120 килограммгача уруғ олиниб, бир гектардан олинган уруғ билан 10-12 гектар яйлов ерига уруғ сешиб, яйловларни кенгайтириш ва ҳосилдорлигини ошириш имкониятлари яратилмоқда.

## ■ | ЯЙЛОВЛАРНИ ЯХШИЛАШ УСУЛЛАРИ

Яйловларни табиий ва сунъий усуллардан фойдаланиб яхшилаш мумкин.

**Табиий усул.** Яйлов ўсимликларини кўпайтиришдан бошланади. Яйловлар вақтинча (табиий ўтларни уруғлари пишиб, етилиши учун) ёпиб қўйилади ва ўсимликларнинг уруғлари пишиб, тўкилгунча яйлов ўтларини йиғиб олишга ва моллар ейишига йўл қўйилмайди. Кейинги босқичда яйловдаги ўсимликлар уруғи сепилгунча ва тўкилган уруғлар униб чиқиши учун ёпиқ бўлади. Ушбу муддат яйлов мин-

тақаларига қараб турлича бўлади. Масалан, тоғ ва тоғолди худудларида, чўл ва ярим чўл худудлари яйлов шароитида бошқача муддатларга чўзилиши мумкин, яъни икки яйлов мавсумида ва ҳоказо. Табиий уруғлантиришда керакли на-тижа олиш учун янги тўкилган уруғларнинг униб чиқиши ва ривожланиши учун яйлов етарли даражада сийрак бў-лиши керак. Ўсимликларнинг уруғлари пишиб етилгандан сўнг, етук уруғларнинг тўкилишини ва тупроққа аралаш-шини таъминлаш керак. Бунинг учун кечки пайт сурувларни ўтлоқлардан ҳайдаб ўтиш кифоя, жониворлар туёғи билан уруғларни тупроққа қориштириб ташлайди.



13-расм. Табиий уруғлантириш учун ёпилган яйлов.

**Сунъий усул.** Яйлов ўсимликларининг уруғларини экиш (фитомелиорациялаш) усули. Сунъий усулда яйлов ўсимлик-ларининг уруғларини кўпайтириш, шу худуд тупроқ шарои-тига яхши мослаша оладиган ўсимлик уруғлари билан яй-ловни уруғлантиришдир.

Сунъий усул оғир таназзулга учраган яйловларда қўлла-ниладиган энг яхши усулдир.

Яйловларни ҳосилдорлигини сунъий усулда қайта тиклаш ва юқори ҳосилли сунъий агрофитоценозлар яратишда муайян ҳудуднинг тупроқ, иқлим хусусиятларини ҳисобга олган ҳолда қатор агротехник тадбирларни ўз вақтида ва маромида амалга ошириш лозим. Бунда фитомелиорантлар сифатида экиладиган озуқабоп ўсимликларнинг ўзига хос хусусиятларини ҳисобга олиш муҳим аҳамиятга эгадир.

Сунъий усул агротехникасида қуйидаги жиҳатларга эътибор бериш тавсия этилади: майдонни тўғри танлаш, тупроққа ишлов бериш ва экинзорларни жойлаштириш, экиш муддатлари, уруғнинг сарф-меъёрлари, экиш усуллари ва техникаси, уруғларни тупроққа қадаш чуқурлиги ва экинзорларни парваришлаш.

**Тупроққа ишлов бериш.** Ишлов берилган тупроқда ўсимлик (уруғлари) ривожланиши учун намлик узоқ сақланган етарли бўлади. Одатда гипсли ва бўз тупроқли яйловларда тупроққа ишлов бериш 20-25 см чуқурликда (плуглар ёрдамида) шудгорлаш ва бир йўла бороналаш ёки мола босишдан иборат бўлади.

Тупроққа ишлов беришнинг оптимал муддатлари баҳор (ерда намлик миқдори етарли бўлган шароитда) ёки куз ойлари ҳисобланади. Агарда шудгорланган ер кучли чимланган бўлса “лушилник”ли дисклар ёрдамида дисклаш мақсадга мувофиқ. Бу тадбир абориген турларнинг конкурентлик хусусиятини бартараф қилиб, экинларнинг жадал ривожланиши учун шароит яратади.



14-расм. Чўл ва тоғолди яйловларда тупроққа ишлов бериш

**Экинзорларни жойлаштириш.** Яйлов ихотазорларини яратишда экинзорлар доимий шамоллар йўналишига нисбатан перпендикуляр ҳолда жойлаштирилади. Ёзги-кузги, кузги-қишки ва йил бўйи фойдаланишга мўлжалланган агрофитоценозлар яратишда яйловнинг ҳолати ҳисобга олинади. Агарда танланган майдоннинг ўсимликлар қоплами ўта кучли инқирозга учраган бўлса, экин майдони йўлакларининг эни 12 метрдан қилиб, ҳар 12 метрда такрорланади.



15-расм. Экинзорларни жойлаштириш

**Экиш муддатлари.** Турли минтақаларда ҳавосининг қуруқлиги, тупроқ юза қисмининг тезда қуриб қолиши, баҳор мавсумида иқлимнинг кескин ўзгарувчанлиги уруғларнинг униб чиқиши учун ўта ноқулай шароитни келтириб чиқаради. Шу боис, уруғларни экишнинг оптимал муддатларини белгилаш олиб бориладиган фитомелиоратив тадбирларнинг самарадорлигини таъминлайди. Экишнинг энг оптимал муддатлари тоғоли минтақасида февраль-март ойлари дир. Уруғларни бевосита қор устига сепиш ҳам юқори самарадорликка эришиш гаровидир.

**Уруғ сарф-меъёрлари.** Яйлов агрофитоценозларини яратишда ҳар бир ҳаётий форма, турларнинг белгиланган оптимал меъёрларидаги уруғларини экиш мақсадга мувофиқ бўлади. Уруғларни экиш меъёрлари қуйидаги 2-жадвалда келтирилган.

## 1 га ер майдонга экиш учун уруғ меъёрлари

Ўсимлик тури	кг/га	млн дона/га
Саксовул	5,0	0,13
Черкез	10-12	0,80
Чўғон	8-10	0,56
Изен	3,0	1,62
Терескен	6-7	0,95
Шувоқ	3-4	1,57
Қўнғирбош	3,0	0,41
Қуйровуқ	6-7	0,95

2-жадвалда кўрсатилган меъёрлар 100 фоиз хўжалик учун яроқли уруғлар учун мўлжалланган бўлиб, одатда чўл озуқабоп ўсимлик уруғлари сифати анча паст бўлади.

**Уруғларни экиш усуллари ва техникаси.** Озуқабоп ўсимликлари уруғларини СУ-24 сеялкалари ёрдамида экиш мумкин. 60 сантиметр оралиқ билан ишловчи СУ-24 сеялкалари такомиллаштирилиб, уларга роторли экиш аппаратлари ўрнатилган. Роторли экиш аппарати итарувчи мосламаларга эга бўлиб, уруғлар сеялканинг уруғ тушадиган тирқишларига итарилади ва тушган уруғлар 1-1,5 см чуқурликкача кўмилиб, яхши униб чиқиши учун шароит яратилади. Чўл шароитида сеялкани топишнинг иложи бўлмаса, уруғлар транспорт тележкаларига ортилиб, бир йўла қўлда сепилади. Уруғларни керакли чуқурликда (0,5-1,0 см) кўмиш учун тележка орқасига енгил мола ҳам тақиб олинади.



16-расм. Чўл яйловларида экиш учун уруғ намуналари ва уруғларни экиш

**Уруғларни тупроққа қадаш чуқурлиги.** Чўл озуқабоп ўсимликлари уруғлари экилганида албатта уларни маълум чуқурликкача кўмиш лозим. Акс ҳолда уруғларни шамоллар учириб, ҳашаротлар ташиб кетиши оқибатида унувчанлиги жуда паст бўлиши мумкин. Уруғларни кўмишнинг оптимал чуқурлиги куйидагича; саксовул, изен уруғлари 0,5-1,0 см, куйровуқ уруғлари 1,0-1,5 см, чўғон ва черкез уруғлари 1,0-2,0 см, шувоқ ва камфоросма уруғлари 0,5 см.

### 3-жадвал

#### Озуқабоп ўсимликларнинг экиш сифатларига талаблар (ТУ-46-804-74; ГОСТ 13855-68)

Ўсимлик тури	Синфи	Унувчанлиги, %	Асосий тур уруғлари, %
Изен	1	70	30
	2	60	30
	3	50	30
Куйровуқ	1	70	50
	2	60	50
	3	50	50
Чўғон	1	50	60
	2	40	60
	3	40	60

Черкез	1	70	65
	2	60	65
	3	50	65
Оқ саксовул	1	80	60
	2	70	60
	3	60	60
Қора саксовул	1	70	75
	2	60	75
	3	50	75

Уруғларни бундай чуқурликда кўмиш учун бирйўла енгил мола босиш ёки бороналаш тавсия этилади. Уруғларнинг экиш сифати ва унинг унувчанлиги уларнинг тозаллиги, унувчанлиги ва экиш муддатларига боғлиқ. Одатда изен уруғларининг тозаллиги 33-55%, чўғонники 27-54%, шувоқники 2-10% дан ошмайди. Шундай экан, уруғ тозаллиги, сифатига қараб, экиш меъёрлари белгиланади.

Чўл яйловларининг маҳсулдорлигини ошириш мақсадида уларни фитомелиорациялаш юқори иқтисодий самарадорликка эришиш имконини яратади. Агарда табиий яйловлар ҳосилдорлиги ўртача 3,6 ц/га ни ташкил қилса, сунъий яратилган агрофитоценозлар ҳосилдорлиги 12-24,2 ц/га гача етади. Ҳар бир гектар яйловдан олинadиган даромад эса табиий яйловларникидан 3-6 мартаба юқори бўлади.



17-расм. Изен, терескен ва куйровуқ навлари иштирокида яратилган сунъий яйлов агрофитоценозлари

## ■ I ЯЙЛОВЛАРНИ БОШҚАРИШ

Баҳорда чорва молларини яйловларда тартибсиз ўтлатиш яйлов ҳосилдорлигини тенг яримга тушириб юборади. Бу даврда ўт миқдорининг ҳаддан ташқари кўплиги сабабли ҳайвонлар уларнинг ҳаммасини емасдан, кўклам ёмғирлари таъсирида юмшаб қолган ерни туёқлари билан эзиб, ўтларга зарар етказди. Шу боис дастлаб яйлов ўтларини ўриш, кейин чорва молларини ўтлатиш керак.

4-жадвал.

### Яйловларни бошқариш механизми

Яйловларни бошқариш механизми		
Яйловлар ҳолатини мониторинг қилиш	Яйловлардан фойдаланишнинг қонуний асослари	Яйлов озукалари ва улардан фойдаланиш
Яйловларнинг ботаник таркибини ҳисобга олиш	Зарур бўлган яйлов майдонларини аниқлаш	Йил мавсуми бўйича озуқа балансини ишлаб чиқиш
Йил фасллари бўйича яйлов ҳосилдорлигини мониторинг қилиш	Яйловларни шартнома асосида ажратиш	Сувли майдонлар озукачилиги
Чорва молларини яйловда боқиш тасвири ва режасини ишлаб чиқиш	Беркитилган яйловлардан фойдаланишнинг мониторинг қилиш	Яйловлар озукачилигида озукалардан унумли фойдаланиш
<b>Яйловлардан фойдаланувчилар уюшмаси</b>		

Яйловларни бошқаришда чўл ва ярим чўл, тоғ ва тоғолди ҳудудлари кесимида яйловлар ҳолатини мониторинг

қилиш, яйловлардан самарали фойдаланишнинг қонуний асосларини ишлаб чиқиш ва яйлов озуқаларини ҳисобга олган ҳолда улардан фойдаланиш каби жиҳатларга эътибор қаратиш керак.



19-расм. Тоғ ва чўл яйловларнинг ботаник таркибини ҳисобга олиш

**Ҳайвонлар ва яйловларни бошқаришни осонлаштирадиган иншоотлар.** Яйловларнинг ҳосилдорлигига бевосита таъсир этмайдиган, аммо чорва молларини боқишни осонлаштиришга ёрдам берадиган турли хил иншоотларга талаб ва эҳтиёж катта.



20-расм. Чўл яйловларда алмашлаб боқиш мавзусидаги семинарлар ва кўчма чўпон уйи

Булар ичимлик суви яъни қудуқлар, туз ва хашак солувчи охурлар, чўпон уйлари, қўйхоналар, озуқа омборлари, бостирмалар, пичан озуқалар ва яйлов йўллари дидир. Ушбу иншоотлар чорва молларини яйловда биртекис тарқалишига,

яйловларнинг турли ҳудудларида ҳар биридан бир хил даражада фойда кўришга ва баъзи жойларда тупроқ эрозиясининг олдини олишга ёрдам беради.

**Сув** ҳайвонлар эҳтиёжини қондирадиган ва ҳайвонлар танасида турли функцияларни бажариш учун ишлатиладиган асосий эҳтиёждир. Одатда қорамоллар кунига 2-4 марта, қўйлар 1-2 марта сув ичади. Сув ҳайвонлар маҳсулдорлигига, айниқса, соғин сигирларнинг сут беришига бевосита таъсир этади. Моллар оддий сувга бўлган эҳтиёжини қондира олмаса, тирик вазни ҳам камаяди. Чорва молларининг сув истеъмоли улар истеъмол қиладиган озуқа турларига, об-ҳаво шароитига ва бошқа хусусиятларга қараб фарқ қилади. Агарда, молларнинг истеъмол қиладиган ўти қуруқ ёки деярли қуруқ бўлса, уларнинг сувга бўлган эҳтиёжи ортади. Шунинг учун яшил ўт билан озиқланадиган моллар сувга кам эҳтиёж сезади. Ҳавонинг ҳарорати ҳам ҳайвонларнинг сувга бўлган эҳтиёжига таъсир қилади. Қорамолларнинг  $5\text{ }^{\circ}\text{C}$  иссиқликда кунлик сув истеъмоли 26 литрни ташкил этса, ҳарорат  $+30\text{ }^{\circ}\text{C}$  га кўтарилганда эса сувга бўлган эҳтиёж 50 литргача кўтарилади.



21-расм. Чўл яйловларида қўй ва эчкиларни сув билан таъминлаш (қудуқ) иншоотлари

Сувга бўлган эҳтиёж чорва молларининг зоти ва тирилик вазнига қараб ўзгаради, биринчи қорамоллар, отлар, кейин кўй-эчкилар сувга муҳтож бўлади. Одатда катта ёшдаги қорамоллар кунига 45-60 литр, кўй-эчкилар - 3,5-4,5 литр сув ичишади, ёз даврида сувга бўлган эҳтиёжни қондириш муҳим аҳамиятга эгадир.

**Ош тузи.** Унинг 100 граммада ўртача 39 г натрий ва 57 г хлор бор. Ош тузи барча чорва молларига зарур. Унинг кунлик миқдори чорва тури, ёши, тирик вазни, маҳсулдорлиги, йил фасли, рацион таркиби ва бошқаларга боғлиқ. Масала ўртача соғин сигирларга ош тузи 70-100 г, ёш қорамолларга 5-40 г, гўштга боқилаётганларга 20-60 г, отларга 20-40 г, кўй-эчкиларга 10-15 грамм берилади.



22-расм. Чорва моллари учун ялама тузлар

Ош тузининг меъёрлардан кам ёки ортиқ берилиши чорва молларига салбий таъсир этади. Қорамоллар, отлар кўй ва эчкилар учун ош тузининг ҳалок қиладиган миқдори 1 кг тирик вазнига 3,7 г дир.

Кавш қайтарувчи молларга ва отларга ош тузини йириқ ялайдиган ҳолатда бериш лозим. Сувида, ерида ва ўсимликларида йод етишмайдиган ҳудудларда 1 кг ош тузига 25 мг йодли калий қўшилади. Ош тузини чорва молларига бериш уларнинг иштаҳасини оширади, меъда суюқлиги (соки,

ишлаб чиқаришни яхшилайти, тўйимли моддалар ҳазмла-ниши ва маҳсулдорлигини оширади.

Масалан, ўрмон зоналарда биринчи навбатда баланд-роқ жойлари, кумли ёки кумли бошоқли ўсимликларга бой ерлардан, кейинчалик ўсимликлар орасида тулкидум, тимофеевка, мята, дарахтлар орасидаги кенгроқ ва маданий ўтлар экилган майдонлардан, учинчи навбатда ўрмонлар-нинг паст, сояли ва сув босган ерлардан, охириги навбатда хашак етиштириладиган ва илгари фойдаланилган яйлов ерларидан фойдаланилади.

### **Асосий талаблар:**

- яйлов ўсимликлари таркиби ва ҳосилдорлигини ҳи-соблаш;
- яйлов озукасининг ейилувчанлиги ва тўйимлилиги-ни аниқлаш;
- яйлов озукасидан фойдаланиш меъёрларини ишлаб чиқиш;
- фойдаланиш меъёрига қараб яйловларнинг моллар сиғимини аниқлаш;
- чорва молларининг яйлов озукаси билан таъмин-ланганлик даражасини аниқлаш;
- чорва молларини яйловда алмашлаб боқиш тизими-ни йўлга қўйиш;
- деградацияга учраган яйловларга озукабоп ўсимлик-лар уруғларини экиш;
- яйловдан фойдаланувчилар томонидан маълум бир майдонни сим тўсиқлар билан ўраш, деградацияга учраган майдонни яхшилаш учун яйлов ўсимликлари уруғчилигини ташкил қилиш;
- яйловларнинг сув билан таъминланганлик даража-сини ўрганиш;

- яйловларни яхшилаш ва рационал фойдаланиш чора-тадбирларини ишлаб чиқиш;

- яйловдан фойдаланувчилар орасида яйловдан рационал фойдаланиш бўйича кенг тушунтириш ишлари олиб бериш ҳамда илмий-амалий семинарлар ўтказиш.

Тошкент вилояти Оҳангарон туман тоғ ва тоғолди яйловларида чорвадорлар молларини яйратиб боқиш учун турли типдаги яйловлардан фойдаланиб келмоқда. Масалан, йилқиларни баҳор, ёз ва куз даврларида тоғ яйловлари боқсалар, баъзи фермер хўжаликлари маданий яйловлар боқиб, урчитиб кўпайтирмоқда.

Дашт зоналарида чорва биринчи навбатда табиий ҳолдаги, ҳайдалмаган, ерларда ўсаётган типчакли ва типчакли, типчак полинли ва бурянли яйловларда боқилади. Иккинчи навбатда солончакли ўтзорларга, учинчи навбатда типчак ковилли ва табиий яйловларга, охириги навбатда солончакли, лиманли ва ўтзорларда қолган ёш ўтларни ўсишига қараб яйловга ҳайдалади.

Яйловлардан самарали фойдаланиш учун қайси даврда қайси ўсимлик қанча кўк ўт беришини аниқлаш лозим. Шу тариқа яйловдаги кўк ўтларни икки марта ўриб олиш имкони аниқланади.



23-расм. Уғом-Чотқол тоғ тизмалари яйловларида йилқилар уюри (куз фасли)

### Яйловлар ҳосилдорлигини ҳисоблаш усуллари

#### Қорамоллар учун яйловларни тескари ҳисоблаш усули

Бу усул доимий равишда чорва молларини яйловда боқишга олинадиган маҳсулот ва озуқалар харажатини ҳисобловчи хўжаликларда қўлланилади. Бунда яйловларнинг аниқ манзили, унга сарфланган ўтлар ва боқилган ҳайвон маҳсулотларининг ўртача оғирлиги олинади.



24-расм. Тоғ яйловларида қорамол ва йилқилар.

Сигирнинг оғирлиги ва маҳсулдорлигини аниқ билган ҳолда қайси яйловдан қанча ўтлар кетганини ўртача озуқа бирлигида аниқлаш мумкин. Бунда 1 кг сут ишлаб чиқариш учун ўртача 0,7 дан 1,2 гача озуқа бирлиги сарфланади ва у сигирнинг маҳсулдорлигига қараб олинади. Сигирнинг маҳсулдорлиги қанча юқори бўлса, унга сарфланган кўк озуқа харажати, бошқа берилган озуқа бирлиги шунча кам сарф бўлади, яйловларда ўсаётган ёш молларга 1 кг қўшимча вазнга ўртача 7,5-8,0 озуқа бирлиги сарфланади.

**Қўйлар ва эчкилар учун тоғли яйловлардан фойдаланиш меъёрлари.** 1 гектар яйлов ери учун қанча бош сони тўғри келишини, фойдаланиш давридаги яйловнинг кўк массаси ҳосилдорлигини, қўйларнинг кўк массани ейилувчанлик даражасини, яйлов ўти миқдорини (кг), 1 кунда 1 бош қўйнинг қанча яйлов ўти ейишини билиш керак. Қўй-

лар учун қанча гектар яйлов ери керак бўлиши учун (яйлов ўти кўк массаси ҳосилдорлиги 20 центнер) бир ой давомида яйловга бўлган талабни аниқлаш керак.

Куйидаги таҳлилга эътибор беринг: яйловдан фойдаланиш даражаси 60%. Мазкур яйловнинг 1 гектар кўк массасининг 20 центнерли ва 60 фоизли ейилувчанлигидаги ҳосилдорлиги 12 центнерни (20х60:100) ташкил этади. Бир бош кўй учун меъёр бўйича кунига 6 кг дан яйлов ўти талаб этилади. Демак 1000 бош кўй кунига 6000 кг ўт ва бир ойда эса 180 000 кг яйлов ўти истеъмол қилади. Бунинг учун 1 ойда 15 гектар яйлов ер майдони керак бўлади. Шундай қилиб, 4 кунда 1000 бош кўй 240000 кг, яъни 240 тонна яйлов ўти истеъмол қилади. Бу 200 гектар яйловга, 3 та яйлов муддатиги тўғри келади, фойдаланиладиган яйловлар ўз ҳолатига келиши учун 40 кун керак бўлишини ҳисобга олсак, 1000 бош кўй учун 600 гектар яйлов талаб этилади.

**Яйлов майдонларининг ҳосилдорлигини аниқлашда ўтларини ўриб олиш усули кўпроқ қўлланилади.** Бу усулда яйловнинг ўзига хос ўтлоқларининг 10-20 м<sup>2</sup> майдони белгиланиб, ундаги ўтлар ўрилиб, тортилади. Натижага кўра, 1 га майдондаги кўк ўтлар миқдори ўртача аниқланади. Яйловнинг кўк ўтлари миқдорини аниқлашда жами натижадан ейилмайдиган, ҳайвонлар томонидан босилган, ҳайвонларнинг аҳлатлари билан қопланиб ҳамда қисман ейилмайдиган қисми чегириб ташланади. Яйлов турига қараб, жами ўтларнинг маданий экилган яйловларда 10 фоизи, табиий яйловларда 15-20 фоизи ва ўрмон яйловларида 40-80 фоизи ейилмайди.

Чўл ва ярим чўл яйловларда 1 га майдондан олинадиган озуқа бирлиги ўртача 5-10 ц, маданийлаштирилган яйловда 30-40 ц, юқори агротехника усуллари қўлланилса, 80 ва ундан юқори кўрсаткичларни ташкил этади.

## 5-жадвал

**Чорва молларининг кўк ўтларга бўлган  
кунлик тахминий эҳтиёжлари, кг**

Т/р	Чорва мол тури	Кунлик талаб	Т/р	Чорва мол тури	Кунлик талаб
1	Буқалар	30-40	3	Фунажин ва бўғоз сигирлар	40-50
2	Сигирлар, кунлик сут соғим		4	1 ёшдан катта тана ва тойлар	30-35
	8 кг гача	40-45	5	1 ёшгача бузоқлар	18-20
	8-10	45-55	6	Отлар (катта ёшли)	40-50
	12-16	55-65	7	Кўчқор ва совлиқлар	7-10
	16-20 ва ундан юқори	65-70	8	Тўқли ва 1 ёшгача қўзилар	2-3

Ҳайвонлар кам ўтли табиий яйловларда ўсимликларни ўзлари излаб, топиб еса, бу “эркин боқиш” усули дейилади.

$$\Pi = \frac{K \times D}{Y}$$

Бунда: К- бир бош молнинг кўк ўтга бўлган кунлик талаби, кг; Д- яйлов даврининг давом этиш муддати, кун; У –яйлов ўтининг ҳосилдорлиги, кг/га.

Яйловларни қисмларга бўлиб боқиш усулида, яйлов қаторасига бир неча қисмларга ажратилиб, уларда бирин-кетин навбати билан моллар боқилади. Бу қисмларнинг умумий майдони мол тури ва сони, ундаги ўтларнинг ҳолатидан келиб чиққан ҳолда белгиланади ва ҳар бир қисмда моллар 3-5 кун боқилади.

Яйлов ўтлари миқдори 75-85% ишлатилганда яйловда боқиш тўхтатилади. Кейинчалик бу ерларда ўтларни тиклаш бўйича агротехника ишлари олиб борилади. Натижада

ҳар бир яйловдан йилига 4-6 марта фойдаланиш мумкин. Вегетациясининг ўсиш даврида ўтларнинг тез ўсиши ва ўрилгандан 20-25 кундан кейин қайта молларни ёйишга тайёр бўлиши эътиборга олинади. Ҳар бир ўримдан кейин ўтларнинг ўсиши секинлашади ва молларни яйловда қайта боқиш вақти узаяди. Ноқора тупроқ ерларда иккинчи ва учинчи боқувда 25-30 кун бўлса, кейинчалик 30-35 кунни ташкил этади.

## **■ | ЯЙЛОВ ОЗУҚА ЎСИМЛИКЛАРИДАН ФОЙДАЛАНИШ**

Яйловлардан тўғри ва унумли фойдаланиш учун уларда молларни ёйишни ўз вақтида бошлаш ва тугатиш лозим. Молларни эрта баҳорда яйловларда боқмаслик керак. Шу орқали яйлов ўтларига ривожланиш ва ерда мустаҳкамланиб олиш имкониятини яратиш керак, шундагина улар моллар ёйилгандан сўнг қайта тез ўсади. Ўрмон яйловлари ўтларининг баландлиги 12-15, ўрмонсимон даштники 10-12, қуруқ даштники 8-10, чўлники 6-10, турли ўтли тоғ олдиники 10-15, бошоқли ва турли баланд ўтли тоғ олди 20-25, экилган яйловларники 15-20 см баландликка етганда боқиш тавсия этилади. Ўртача ўтлар 12-15 см баландликка етганда боқиш бошланади.

Боқиш даврида доимо молларни ёш ўтли яйловларда боқиш лозим. Биринчи боқиш бошоқлиларнинг трубка ҳосил қилиш, дуккаклиларнинг ва турли бошқа ўтларнинг ёнбош ўсимталари пайдо бўлганида, ердан нам қочган даврда бошланади. Бошоқли ўсимликлардан иборат бўлган яйловларда чорва молларини боқиш уларнинг ярим бошоқланиш давригача, дуккакли ўсимликларда уларнинг гуллаши бошлангунга қадар давом этади. Турли яйловнинг барчасида

уларнинг 80 фоиз ўтлари едирилгандан сўнг, яйратиб боқиш тугатилади. Ундан кўп боқиш яйловнинг ўт ҳолатини бузиб, ҳосилдорликни камайтиришга олиб келади. Қишдан олдинги яйловларда боқиш 15-20 кун, совуқ тушгунга қадар давом этади. Кўй ва эчкиларнинг ўзига хос жиҳатларидан бири бу ҳар хил шароитларга юқори даражада мослашувчанлигидир. Кўйларнинг яхши мослашувчанлиги натижасида чўл, тоғли ва адир ва пасттекислик ҳудудларидаги турли экологик шароитларда кўпгина зотларнинг яйратилишига замин бўлди.

Кўй ва эчкилар яйлов шароитига жуда яхши мослашган ҳайвондир. Дунёда ҳайвонлар озиқланадиган ўсимликларнинг 800 хил туридан кўй ва эчкилар 520 тасини, йирик шохли моллар - 460, отлар - 416 тур ўсимликларни истеъмол қилади.



25-расм. Қурама тоғ тизмаларидаги "Овжасой" яйловлари

Кўй ва эчкилар яйлов шароитига жуда чидамли ва ҳаракатчан (узоқ масофани (кунига 50 км гача) босиб ўтиб) бўлиб, пасттекислик, чўл, ярим чўл, тоғ ва тоғолди ҳудудларидаги яйлов ўсимликларидан унумли фойдаланиш имко-

ниятига эгадир. У нафақат физиологиясига, балки уларнинг анатомик хусусиятига ҳам боғлиқдир: уларда бош юза қисмининг мутаносиблиги, тишларининг мустаҳкам ва лабларининг кичик, тез ҳаракатланувчанлиги учун бўйи паст ўсадиган ўсимликларни, куруқпоя, чўпларни истеъмол қилиш, ҳаттоки, хосилдорлиги паст яйловларда ҳам ўзига озуқа топадиган хусусиятлари билан бошқа қишлоқ хўжалиги ҳайвонларидан ажралиб туради.

Кўй ва эчкилар нафақат яйловларнинг ҳамма туридан яхши фойдаланади. Балки улар кучли ҳид таратадиган, тиканли ўсимликларни ҳам бемалол истеъмол қилиш қобилиятга эгадир.

Кўй ва эчкиларни яйлов шароитида асраш усуллари ни кўллаш хўжаликнинг иқтисодий самарадорлигини янада оширади, агарда яйлов шароитлари етарли бўлса, ҳатто қишда ҳам жониворларни боқиш мумкин.



26-расм. Навоий вилояти Қизилқум яйловларида кўй сурувлари.

Чўл худудларида кўй ва эчкичилик жуда ҳам экстенсив (оғир ҳолда) кўчманчи, гоҳида ярим кўчманчи шаклда бўлиб, ҳайвонлар тез-тез озуқа ва сувни ниҳоятда етишмаслиги, айниқса ёзда яйловларнинг қуриб қолиши, қишда қорнинг қалин ёғишини бошдан кечиради.

Намлик ва ноқулай об-ҳаво, ўзгарувчан иқлим, сувнинг етишмаслиги, кам ҳосилли ўсимликларнинг камайиб кетиши (бир йил эмас, балки йиллар давомида юз бериши) ҳайвонларни 100 км ва ундан узоқ масофаларга кўчириб боқишга олиб келади.



27-расм. Баҳор фаслида ярим чўл яйловларида эчкилар суруви.

Ёзда қўйларни ва эчкиларни тоғ зонасига ҳайдаб боқиш уларни жазирама иссиқлар таъсиридан сақлаш демакдир. Тоғ ва тоғолди худудларидаги яйловларнинг ўсимликлари асосан эфемерлардан, яъни баҳорги ипсимон қиёқ ўтлардан иборат.

### **Яйловлардаги кўк ўтларнинг таркиби, тўйимлилиги ва ишлатилиши**

Бошқа озуқаларга қараганда, яйловлар кўк ўтларининг бир озуқа бирлигини етиштириш озуқа дони, хашак, сенаж ва силос етиштиришга қараганда 2-3 баробар, илдизмевалиларга қараганда 4-5 баробар арзон тушади. Бундан ташқари, соғин сигирларга сифатли 1 тонна яйлов кўк ўти берилганда

333 кг, шу ўтлардан олинган силосда 242 кг, сенажда 262 кг, сунъий қуритилган пичанда 190 кг, табиий қуритилган пичанда бор-йўғи 80 кг сут олиш мумкин. Кўк ўтларнинг аҳамияти, улар таркибида, урғочи молларнинг репродуктив - насл бериш хусусиятларини оширадиган экстроген моддалари мавжудлигидир. Масалан, амалиётда, қишда турли сабабларга кўра уруғланмаган соғин сигир яйловларга чиқарилганда ёки кўк ўтлар билан озиқлантиришда бир ой ўтмасдан уруғланади. Кўк ўтларнинг тўйимлилиги биринчи навбатда ўтларнинг ботаник таркибига боғлиқ.

6-жадвал

### Яйлов кўк ўтларининг ўртача таркиби ва тўйимлилиги

т/р	Кўрсаткичлар	1 кг. да мавжуд
1	Озуқа бирлиги кг	0,26
2	Қуруқ модда, г	335
3	Хом протеин, г	40
4	Хом ёғ, г	10
5	Хом клетчатка, г	102
6	АЭМ, г	154
7	Крахмал, г	6,6
8	Қанд, г	24

Ҳар бир ўсимлик ўзининг кимёвий таркиби ва морфологик тузилишига кўра, озуқа сифатида фойдаланишида фарқланади, ҳайвонлар организмида ўсимликларнинг ҳазмланиши ва таъсир кўрсаткичлари ҳам турлича бўлади.

Ёз даврида яйлов ўтлари 5-6 марта тўлиқ ўсиб етилади ва нисбатан катта ҳосил ва тўйимли моддаларни беради. Бошоқли экинларнинг найчалаш фазасида, дуккаклиларнинг гуллашидан олдинги ғумбаклаш даврларида уларнинг қуруқ моддаларида 0,8-0,9 озуқа бирлиги бўлади. Ҳазмланивчи оқсилларнинг ўтларда бўлиши унинг таркибидаги дуккакли ўсимликлар миқдорига ва уларнинг азот билан

озиклантиришга боғлиқ бўлиб, 1 кг куруқ моддада унинг миқдори 140-160 граммни ташкил этиши мумкин. Экилган яйлов ўтлари бир йил давомида гектаридан 35 ц атрофида куруқ модда, бу 30-40 энергия бирлиги демакдир. Жадвалга эътибор қаратинг.

Ёзнинг ўрталаридан бошлаб то охиригача, ўтлар ўрилгандан сўнг 20-30 кундан сўнг қолган ўтлар хашаклари ва янги ўсаётганлари билан чорва молларини озиклантириш мумкин. Яйловлар (маданийлаштирилган, сунъий) кўк ўтларининг таркиби ва тўйимлиги уларнинг ботаник таркиби, ўтларнинг ўсиш даври ва агротехникасига боғлиқ, юқори сифатли озуқалар олиш учун экинларни аралаш экишда уларнинг бир-бирига мослиги ва тўйимли моддалар бўйича тўлдиришига қараб тўғри танлаш лозим.

7-жадвал

**Турли хил яйловларда кўк ўтларнинг  
1 кг даги ўртача тўйимлиги**

№	Кўрсаткичлар	Бошоқ- ли экин- лари кўп	Дуккали экинла- ри кўп	Тоғ ва тоғолди яйловларда	Чўл ва ярим чўл яйлов- ларда
1	Озуқа бирлиги	0,26	0,24	0,25	0,34
2	Алмашинувчи энергия, Мдж				
	Қорамол ва отларга	3,54	2,8	3,1	3,7
	Кўй ва эчки- лар	3,64	3,52	3,6	3,9
3	Куруқ модда, г	428	350	352	485
4	Ҳазмланувчи протеин, г	30	27	30	42
5	Хом ёғ, г	15	12	9	19
6	Хом клечат- ка, г	136	97	93	121
7	Крахмал, г	8,6	4,3	7,1	6,8
8	Қандлар, г	20	13	27	23

**Пичан тайёрлаш усулида яйлов ўсимликларидан фойдаланиш.** Бу чорва қишлови учун жуда тежамкор, иқтисодий жиҳатдан самарали усулдир.



28-рас. Тоғ ва тоғолди табиий яйлов ўсимликларини пичан учун ўриш

Тоғ, тоғолди ва тўқай яйлов ўсимликларидан қишлов учун пичан тайёрлаш, яйлов чорвачилигини ривожлантиришнинг энг муҳим жиҳатларидан биридир. Чунки яйловлар ўсимликларини ўриб, чорва қишлови учун пичан тайёрлаш аҳоли, деҳқон ва фермер хўжаликлари учун энг арзон, иқтисодий жиҳатдан самарали ҳисобланади ва шунингдек, яйловларни тозалашда, яйловларда ёнғин хавфини олдини олишда муҳим аҳамиятга эгадир.



29-расм. Тўқай ҳудудларда қамиш ўсимлигидан тайёрланган пичан

## ■ I ЯЙЛОВ ЎСИМЛИКЛАРИНИНГ ИСТИҚБОЛЛИ НАВЛАРИ

### Чўл яйловларни қайта тиклашда истиқболли фито- мелиорантлар

**Оқсаксовул** – *Haloxylon persicum* Vge, шўрадошлар оиласига мансуб, бўйи 3-4 метрга етадиган дарахтсимон бута. Барглари редуцияланиб, кичик тангачаларга айланган. Фотосинтез жараёни ёш ассимляцияцион новдалари орқали амалга ошади. Умумий белгилари жиҳатидан қора саксовулга ўхшаш. Псаммофил ўсимликлардан бўлиб, фақат қумли чўлда ўсади. Яйловда 30 йилгача умр кўради.

Оқ саксовулнинг қора саксовулдан гулларининг қисқа новдачаларда ўрнашганлиги, вегетатив новдаларида гулларнинг бўлмаслиги ва танасининг оқ пўст билан ўралганлиги билан фарқ қилади. Одатда уруғидан кўпаяди. Қаламчаларидан кўпайтириш тажрибалари ҳам мавжуд. Илдизи тупроққа чуқур кириб боради (9 метр чуқурликкача). Горизонтал йўналишда 7-7,5 метргача жойни эгаллайди. Кум билан кўмилиб қолган новдаларида кўшимча, ён илдизлар вужудга келади. Унинг бу хусусияти кумларни мустаҳкамлашда катта аҳамиятга эга. Март ойида вегетацияси бошланади, апрелда гуллайди, уруғи октябрь ойида пишади. Одатда оқ саксовулнинг ёши 5-6 йилга етгач, уруғ бера бошлайди. Оқ саксовул кумли чўлда қимматли озуқавий хусусиятга эга бўлган ўсимлик ҳисобланади. Кўйлар уни кузда ва қишда истеъмол қилишади. Туялар саксовулнинг япроқ ва новдаларини йил давомида ейиши кузатилган. Ёш новдалари ва уруғла-

ри чорва моллари томонидан ейилувчан қисми ҳисобланади. Ейилувчан новдаларида 9,8 фоизгача протеин, 12-26,3 фоиз клетчатка, 25-40 фоиз биологик экстрактив моддалар бўлади. 100 кг озуқаси таркибида 52 озуқа бирлиги мавжуд. Таркибидаги протеиннинг ҳазм бўлиш коэффиценти 52, клетчаткасиники 47, ёғи 29, органик моддаларники 56 фоиз бўлади. Табиий яйловларда унинг ҳосилдорлиги гектаридан 2-4 центнер. Қумли чўл шароитида яйлов ихотазорлари ва сунъий агрофитоценозлар яратишда истиқболли ўсимлик ҳисобланади.



30-расм. Оқ саксовул ва қора саксовул

**Қора саксовул** – *Haloxylon aphyllum* (Minkw) Iljin, шўрадошлар оиласига мансуб, бўйи 3-4 метр, баъзан 6-8 метрга етадиган сершоҳ дарахтсимон бутадир. Узоқ вегетация даврига эга бўлган ва яйловда 60-90 йилгача умр кўрадиган ўсимлик ҳисобланади.

Қора саксовул одатда қум тепаликлар қаторлари орасидаги водийсимон паст-текисликларда, эски дарё ва сойлар ўзанларида, нисбатан ерости сувлари яқин жойлашган худудларда ўсади. Қора саксовул апрель ойида кўкаради, вояга етган ўсимликлар апрелда гуллади, уруғлари ноябрь ойида пишиб етилади, гуллари кўримсиз, жуда майда.

Қора саксовулнинг бир йиллик новдалари ва уруғларини қўйлар кузда ва қишда яхши истеъмол қилишади, туялар эса йил давомида у билан озикланишади. Озуқасининг таркибида 10-12 фоизгача протеин, (уруғларида 20 фоизгача), 2,2-2,7 фоиз ёғ, 21,2-36,8 фоиз кул моддалари, 39,3 фоиз азотсиз экстрактив моддалар ва 14,9 фоиз клетчатка мавжуд. Озуқасининг тўйимлилиги йил мавсумларига қараб ўзгариб туради ва 100 кг пичан таркибида баҳорда 28, кузда 46 ва қишда 37 озуқа бирлиги бўлиши аниқланган.

Қора саксовул юқори ҳосилли сунъий яйловлар ва ихотазорлар яратишда истиқболли ўсимлик ҳисобланади. Ўзбекистонда унинг “Нортуя” нави яратилган ва чўл минтақасида ўстириш учун тавсия қилинган.

**Палецкий черкези** – *Salsola paletzkiana* Litv, шўрадошлар оиласига мансуб, бўйи 3-5 метр келадиган ҳақиқий псаммофит (қумсевар) дарахтсимон бута ўсимлик. Поястик шохланган. Эски тупларининг пўстлоғи кулранг, ёшлариники оқиш бўлиб, танаси туксиз. Барглари навбатлашиб жойлашган, ипсимон, узунлиги – 4-8 см. Кучли ривожланган, универсал типдаги илдизи тупроққа чуқур кириб боради.

Черкез март-апрель ойларида кўкаради, июнь-июль ойларида гуллайди, мевалари август-сентябрь ойларида пишади, черкез сунъий яйловларда 18 йилгача умр кўради.

Палецкий черкези қўйлар учун кузда ва қишда тўйимли озуқа ҳисобланади. Туялар эса уни йил давомида истеъмол қилишади. Ейилувчан қисми ёш новдалари, барглари ва уруғлари ҳисобланади. Пичани таркибида 16,5-22,9 фоиз протеин, 2,4-4,0 фоиз ёғ, 28,8- 43,1 фоиз БЭМ ва 17,8-21,0 фоиз клетчатка борлиги аниқланган. 100 кг озуқасининг таркибида 45 озуқа бирлиги мавжуд бўлиб, баҳорда 25, кузда ва қишда 38-33 озуқа бирлиги бўлади. Баргидан жун матоларни бўяш учун бўёқ олиш мумкин.

Экин шароитида черкезнинг озуқа ҳосилдорлиги ҳар бир гектардаги туп сонига қараб 2,5-6 ц/гани ташкил қилиши мумкин.



31-рас. Палецкий черкази (бута) ва чўгон (чала бута) ўсимликлари

**Чўгон** – *Halothamnus subaphylla* Botsch, шўрадошлар оиласига мансуб, бўйи 40-180 смга етадиган чала бута. Барглари бўгин-бўгин, тез синувчан, мўрт, оқиш рангда, чўгон май-июнь ойларида гуллайди. Гулларди барглари майда, қисқа, серширала, гулён баргчалари ярим доира шаклида, гуллари бошоқсимон, узун тўпгул ҳосил қилиб ўрнашган.

Гултожи оқ рангли, меваси сентябрь-октябрь ойларида пишди. Чўгоннинг яшил новдаларида сальсолин моддаси мавжуд бўлиб, бу алколоиддан тайёрланган препаратлар қон босимини пасайтириш, бош оғриғи, кўкрак сиқиши каби касалликларни даволашда ишлатилади.

Чўгон озуқаси ўзининг тўйимлилиги билан ажралиб туради. Ейилувчан қисми бир йиллик новдалари ва уруғлари ҳисобланади. Чўгон қўй-эчкилар ва туялар томонидан йил давомида ейлади. Озуқаси таркибида 24,7 фоиз протеин, 2,7 фоиз ёғ, 39,6 фоиз БЭМ, 18,3 фоиз клетчатка, 20,6 фоиз кул моддалари бўлиб, 100 кг қуруқ хашаги таркибида босқичлар бўйлаб 37-59 озуқа бирлиги мавжуд.

Чўғон қимматли маданий фитомелиорант бўлганлиги сабабли уни парвариш қилишнинг агротехник тадбирлари ишлаб чиқилган. Ўзбекистонда унинг серҳосил ва истиқболли “Жайхун” нави яратилган ва чўл ҳудудларига ҳудудлаштирилган. Чўлнинг турли минтақаларида чўғон ҳосилдорлиги гектаридан 10-18 ц/га бўлиши аниқланган.

**Изен** – *Kochia prostrata* (L) Schrad, шўрадошлар оиласига мансуб, бўйи 50-120 см га етадиган бутачадир, барглари майда, поя ва ён шохларида навбатлашиб жойлашган, пояси асосида жуда кўп ён шохчалар ҳосил қилади. Изен тупи генератив ва вегетатив новдалардан ташкил топади, у уруғидан март ойида кўкариб чиқади, вегетация даври апрель ойининг бошида бошланиб, май-июнь ойларида гуллайди. Уруғи октябрь ойининг ўрталарида пишиб, ноябрь ойининг бошларида тўкилиб кетади. Уруғидан яхши кўкаради, уруғлари унувчанлиги 70-85%, гул тожи гулкосасидан чиқиб туради. Улар поя бўйлаб барг қўлтиқларида жойлашган, вегетация даври 250-270 кунни ташкил қилади. Табиатда изенни тоғ яйловларида ҳам, адирларда ҳам қумли чўлларда ҳам, Орол денгизи ҳавзаларида ҳам учратиш мумкин, унинг яшаш тупроқ иқлим шароитига кўра, жуда кўп экологик типлари мавжуд.

Изен қимматли озуқабоп ўсимлик, чорвадорлар уни “чўл бедаси”, деб ҳам аташади. Унинг пичани таркибида 14,3-15,6 протеин, 2,7-3,2% ёғ, 43,5% алмашинувчи энергия, 26,5-30,8% клетчатка мавжуд. Ривожланиш босқичларига қараб (баҳордан кузгача), 100 кг озуқаси таркибида 43,5-45,9 озуқа бирлиги мавжуд. Йилнинг барча мавсумларида барча чорва моллари томонидан биринчи навбатда хуш кўриб ейилувчан истиқболли ўсимлик, ҳосилдорлиги гектаридан 15-22 ц/га, уруғ ҳосили эса 1,5-2,5 ц/га тенг.



32-расм.Изен.



Терескен.

**Терескен** – *Ceratoides eversmanniana* Botsch, et Ikonn, шўрадошлар оиласига мансуб, бўйи 40-110 см га етадиган бир уйли чала бутадир. Барглари оддий, мустаҳкам, қисқа бандли, тухумсимон, чўзиқ, четлари текис, асоси юмалоқ, эни узунасидан уч баровар қисқа бўлиб, пастки ва устки томони қалин туклар билан қопланган. У март ойида кўкаради. Пояси сершоҳ ён шохчалар ҳосил қилиб ўсади. Июль-август ойларида гуллайти. Чангчи гуллари новданинг учки қисмида зич бошоқсимон тўпгул ҳосил қилиб жойлашган. Уруғчи гуллари эса тўда тўда бўлиб, тўпгулларнинг пастки қисмида барг қўлтигида жойлашган. Уруғи сентябрь-октябрь ойларида пишиб етилади. Уруғлари тукчалар билан қопланган. Уруғлари яхши унувчан бўлиб, шўрадошларга мансуб бошқа турлардан фарқли ўлароқ унувчанлигини 2 йил мобайнида ҳам йўқотмайди.

Кучли ривожланган универсал типдаги илдиэлари тупроққа 7-8 метргача кириб боради. Топталишга чидамли яхши яйловбоп ўсимлик бўлиб, яйловда бошқа шўрадошларга мансуб ярим буталарга (изен, куйровуқ, камфоросма, татир) нисбатан узоқ умр кўради (25-30 йил).

Терескен барча чорва моллари томонидан йил бўйи яхши истеъмол қилинади. 100 кг хашагининг таркибида 40-45 озуқа

бирлиги ва 9,8 кг ҳазм бўлувчи оқсил мавжуд, терескенни маданийлаштиришнинг агротехник тадбирлари ишлаб чиқилган.

**Шувоқ (ёвшан)** – *Artemisia diffusa* Н. Krasch, мураккабгулдошлар оиласига мансуб, бўйи 20-60 см гача етадиган ярим бута. У жуда сершоҳ бўлиб, кўплаб ён новдалар ҳосил қилади. Новдаларининг йўғонлиги 0,5-1 см, узунлиги 20-40 см га етади. Ёвшан февраль ойининг охири, март ойининг бошида кўкаради. Барглари майда, кучли қирқилган, илдиз бўғзига, танасига бириккан. Унинг ўсиши июнь ойигача давом этади, иссиқ кунлар бошланиши билан (июнь-июль) анабиоз ҳолатига ўтади, ривожланиши тўхтайтиди, барглари тўкилади.

Сентябрь ойига келиб ёвшан яна баргчалар чиқариб, ривожланишини давом эттиради, сентябрь охири октябрь ойларида гуллайтиди, ноябрь ойида эса уруғлари пишади, уруғидан яхши кўкаради. Ёвшан таркибида аччиқ моддалар, глюкозид, ошловчи моддалар, смола, органик кислоталар, 0,2-0,45% эфир мойи ва 100 мг% С витамини мавжуд. Шувоқларнинг яйловдаги умри 12-25 йилгача давом этади, вегетация даври 240-280 кун. Илдизи ўқилдиз бўлиб, 2,5 м чуқурликкача кириб боради, шувоқ чўл чорвачилигининг энг яхши озуқаларидан биридир. 100 кг хашаги таркибида ривожланиш босқичларига қараб, 18-66 озуқа бирлиги бўлади. Кўпгина яйловлар ҳосилдорлигининг асосини шувоқ ташкил қилади (ялпи ҳосилнинг 50%ини), турли типдаги яйловларда шувоқ ҳосилдорлиги 8-10 ц/га ни ташкил қилади.



33-расм.Шувоқ.



Куйровуқ.

**Куйровуқ** – *Salsola orientalis* S. G. Gmel. Куйровуқ шўрадошлар оиласига мансуб, бўйи 20-100 см бўладиган ярим бута ўсимлик ҳисобланади.

Уруғидан экилган куйровуқлар март ойида кўкариб чиқади, у жуда сершоҳ, ёғочланган, туплари ва пояларидан ёш шохчалар ҳосил қилиб, тарвақайлаб ўсади.

Йиллик новдалари тукчалар билан қопланган, барглари новдаларида кетма-кет жойлашган, илдизи ўқ илдиз бўлиб, тупроққа 6-7 метр чуқурликка кириб боради.

Куйровуқ май-июнь ойларида гуллашни бошлаб, июль ойида қийғос гуллайди, гуллари майда, оқимтир, кўримсиз рангли, бир томондан гуллаб, иккинчи томондан мева ҳосил қилаверади. Меваси октябрь ойида тўлиқ пишиб етилади, уруғлари қанотчали, кўнғир тусда. Куйровуқ ташқи шароитга яхши мослашувчи, иссиқсевар ўсимлик, табиатда у кўпинча гипсли тупроқлар ва шўрланган ҳудудларда кенг тарқалган. Куйровуқ истеъмол қилган моллар ҳеч қачон сариқ касаллигига чалинмайди, таркибидаги тузлар ҳайвон организми учун зарур моддалар ҳисобланади.

**Эркакўт** (*Agrophyron desertorum*). Эркакўт яйловларни фитомелиорациялашда кенг қўлланиладиган кўп йиллик турлардан бири ҳисобланади. Эркакўт турлари ареали Россия, Қозоғистон, Ўзбекистон, Қорақалпоғистон Республикалари ҳудудларини эгаллайди. Эркакўт пичанининг таркибида 6,5-8,0% протеин бор. Эркакўт барча турдаги чорва ҳайвонлари томонидан жуда яхши ейилади. Эркакўт экилгандан сўнг 30 йил мобайнида муттасил юқори пичан ҳосилини бериб туради. Унинг ушбу хусусиятлари туфайли Қозоғистон, Россия, АҚШ, Канада фермерлари эркакўтни катта майдонларда экиб, яйлов ва пичанзор сифатида фойдаланиб келмоқда. Унинг истиқболли маҳаллий навлари мавжуд.

“Краснокутский ширококолосый 4”, “Краснокутский узкоколосый 305”, “Карабаликский 202” ва бошқалар.

Ботаник тавсифи: эркакўт кўп йиллик, ғалладошлар оиласига мансуб ўсимлик, илдизи попук илдиз, тупроққа 2-2,5 метр чуқурликкача кириб боради, новдалари тўлиқ, яхши баргланган, 50-80 см узунликда. Бошоғининг кенглигига қараб кенг бошоқли ва тор бошоқли турларга ажратилади. Эркакўт ҳаётининг иккинчи йилидан бошлаб генератив новдалар ҳосил қила бошлайди ва уруғлайди. Эркакўтнинг ёши улғайган сари генератив новдалар сони ортиб боради, тупланиши йириклашаверади. Эркакўт Ўзбекистоннинг адирларида иқлимлаштирилганда яхши натижаларга эришилади. Нурота адирлари шароитида унинг яшовчанлиги 76,9-96,4% ни ташкил қилди. Турли йилларда унинг бўйи 52-78 см ни ташкил қилди, пичан ҳосилининг ошиши учинчи йилдан бошланади.

Эркакўтнинг пичан ҳосилдорлиги гектаридан 8,6-14,4 центнер, уруғ ҳосили эса 1,0-1,5 центнерни ташкил қилади, пичанининг таркибида 8,63% протеин, 32,0% хом протеин, 2,3% ёғ, 42,6% азотсиз экстрактив моддалар мавжуд, ўт озуқасининг ялпи энергияси 3828 МДЖ, алмашилиш энергияси 6,8 МДж эканлиги аниқланган. Унинг 1 кг пичанида 0,43 озуқа бирлиги мавжуд. Эркакўт Зомин ва Оҳангарон тумани яйловларини яхшилашда ва сунъий пичанзорлар барпо қилишда истиқболли ўсимлик ҳисобланади.

**Хуросон эспарцети** - *Onobrichus chorossanica*, Хуросон эспарцетининг Нурота адирларида тарқалган ёввойи популяцияси хўжаликбоп хусусиятларини ўрганиш шуни кўрсатдики, ўсимликлар туп сони гектарига 54,1 минг дона бўлса, ўсимликлар бўйи 60,7 см ни, куруқ массаси ҳосилдорлиги эса 12,4 ц/га ни ва уруғ ҳосилдорлиги гектаридан 1,5 цент-

нерни ташкил этади. Адир шароитида бундай ҳосил берувчи пичанбоп ўсимлик турлари камдан-кам учрайди. Ёввойи популяциянинг гектардаги туп сони узоқ йиллар давомида шаклланган оптимал зичлик ҳисобланишини назарда тутиб, Хуросон эспарцетининг сунъий пичанзорларини яратишда ушбу кўрсаткични инобатга олиш мақсадга мувофиқдир. Хуросон эспарцети уруғларининг унувчанлиги турли вариантларда ўрганилган.



34-расм. Хуросон эспарцети

Унинг уруғлари бир, баъзан икки уяли дуккак бўлиб, кучли ёғочланган, доира шаклида ўткир қиррали, дуккаги деярли очилмайди. Ўсимлик уруғлари бирин-кетин пишиб етилиш хусусиятига эга ҳамда уруғлари осон тўкилади.

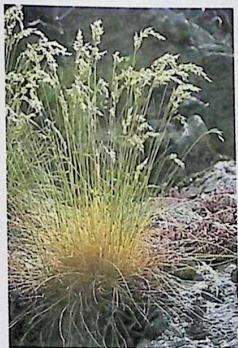
Хуросон эспарцети таркибида (абсолют қуруқ массасида) 16,4% протеин мавжуд бўлса, майда гулли эспарцет таркибида бу кўрсаткич 19,6% эканлиги аниқланган. Айни пайт-

да, беда пичани таркибидаги протеин миқдори 16,3% ни ташкил қилган. Пичан таркибидаги ёғ миқдори жихатидан ҳам эспарцетлар бедадан қолишмайди.

### Тоғ ва тоғолди яйлов ўсимликлари

Тоғ ва тоғолди яйлов ўтлари қаторига ёввойи буғдой, ёввойи беда, ёввойи сулининг турли навлари, яйлов рай-граси, тимофеев ўти, оқ дала ўти (полевица), кострець ўти, кирпичи термаси, тулкидум ва бошқалар кирради.

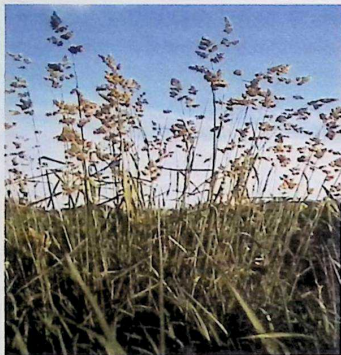
Бошоқли ўсимликларни моллар гуллагунга қадар яхши ейди. Ковил, сули, мятлик, муртуқларни отлар, қўйлар, эчкилар ва қорамоллар ёқтирмайди. Пирей ўти отлар ва қорамол томонидан яхши, қўй ва эчкилар томонидан унчалик ейилмайди. Чорва моллари мятлик, тулкидум, половица ўтларини яхши кўришади. Кострець, волоснец ва бекмания ўтлари барча чорва моллари учун яхши озуқадири.



35-расм. Ёввойи сули.



Кострець ўти.



36-расм. Қирпи термаси ўти. Пирей ўти

### **Амударё қуи оқими ҳудудларидаги тўқай яйлов ўсимликлари**

**Екан (рогоз)** - *Typha*, қорақалпоқ тилида жекен, кога-Ғарбий Европа, Марказий Осиё, Туркия, Ироқ, Эрон, Мўғилистон, Хитой, Россия ҳамда республикамизнинг кўпгина вилоятларида ва айниқса Қорақалпоғистонда кўп учрайди.

Екан Амударёнинг қуи оқимидаги кўллар, захкаш зовурлар ва ариқ бўйлари қирғоқларида, ботқоқликлар ва нам ерларда кенг тарқалган кўп йиллик ўтлоқ ўсимлиги бўлиб, унинг 4 та тури учрайди. Булар (*ha angustifolia*) катта екан, (*ha grossheimii*) екан гроссгейма, (*ha laxmannii*) екан лаксманна ва (*ha palida*) кичик екан турларидир. Бу ўсимликнинг кўк ҳолдагисини қорамоллар яхши истеъмол қилади, лекин қуриб пичан ҳолига келганда чорва моллари уни хуш кўрмайди.



37-расмлар. Катта ва кичик екан (рогоз) ўсимликлари.

**Қамиш** - *Phragmites Adans.* Тўқайзорлардаги яйловларда асосий озуқа экинларидан бири қамиш ҳисобланади. Қорақалпоғистонда қамишнинг асосан 2 тури учрайди, булар Австралия (*Phragmites australis*) ва Қорақалпоқ (*Arundo phragmites-T*) турларидир. Амударёнинг қуйи оқимида дарё, канал, қўллар, захкаш зовурлар ва ариқ қирғоқларида, ботқоқликлар ва нам ерларда озуқа ўсимлиги сифатида алоҳида ва екан ўсимлиги билан биргаликда ўсади.

Қорақалпоғистон Республикаси қамишдан пичан тайёрлаш бўйича биринчи ўринда туради ва айниқса, қамиш аҳоли хонадонларида кўп миқдорда чорва озуқаси сифатида тайёрланади.



38-расмлар. Қорақалпоғистон Республикаси Қозоқдарё яйловларидаги қамишзорлар

Амударёнинг қуйи оқимидаги яйловларда деярли йил давомида фойдаланиладиган яйлов ўсимлиги бўлиб, баҳорда бошқа ўсимликлардан эрта уйғонади ва тез ўсади, уруғлари ҳосил бўлгунича уни асосан қорамол ва йилқилар хуш кўриб истеъмол қилади. Бутун вегетация даврида 2-3 марта ўриб олиб пичан тайёрлаш мумкин ва бунда кўк масса ҳосилдорлиги ортади.

**Қизилмия** тўқай яйлов ўсимликларининг дуккаклилар оиласига мансуб, кўп йиллик ўсимлик бўлиб, май, июнь ойларида гуллайди ва июль ва сентябрь ойида мевалайди.



39-расм. Тўқайзорлардаги қизилмия ўсимлигининг табиий захиралари

Бу ўсимликнинг Амударёнинг (суғорилиб экиладиган) қирғоқларида табиий захираси мавжуд. Чорва моллари бу ўсимликдан тайёрланган пичанни (меваси пишиб етилаётган пайтларда тайёрланган пичани энг сифатли ва тўйимли моддаларга бой бўлиб, 1 килограмм пичанда 0,33 озуқа бирлиги, 19 г ҳазмланувчи протеин ва 3 МДж алмашинувчи энергия бўлади) қиш мавсумида яхши истеъмол қилади.

**Янтоқ** (*Верблюжья колючка - alhadi*) дуккаклилар оиласига мансуб кўп йиллик ўсимлик, Амударёнинг қуйи оқими ҳудудларида катта майдонларда учрайди ва яхшигина озуқавий сифатларига эгадир. Республикамизнинг шимолӣ ҳудудларида асосан 4 та тури учрайди ва ундан сифатли пичан тайёрланади, 1 гектардаги янтоқ ҳосилдорлиги 10-36 ц/га га тенг, 1 кг янтоқда 0,21-0,64 озуқа бирлиги, 21-73 г ҳазм бўлувчи протеин (пичан тайёрлаш учун мақбул муддати уруф пишиб етила бошлаган даври ҳисобланади) мавжуд.



40-расм. Янтоқзор яйловларнинг табиий захиралари

Дарёлар, ариқлар қирғоқларининг сув босадиган қисмида қамиш, бошоқли ва дуккакли экинлар аралаш ўсади. Улар орасида судралувчи пирей, безаксиз костер, яйлов мятаси, кўк ва сариқ беда, оқ клевер, сичқон нўхати, солодка, эртаник осока, сариқ подмаринник, тепалик герани ва бошқалар учрайди.

## ■ I ЗАҲАРЛИ ВА ЗАРАРЛИ ЯЙЛОВ ЎСИМЛИКЛАРИ

*Чорва ҳайвонлари заҳарли ўсимликларни истеъмол қилганда организмда жиддий ўзгаришлар содир бўлади, баъзида ўлим ҳолатлари кузатилади.* Ўсимликларнинг заҳарлилиги уларнинг таркибида алколоидлар, гликозидлар, сапонинлар, органик (синил, оқсалат ва бошқа кислоталар), лактонлар, ткосаальбуминлар (фотозаҳарлилар - рицин, робин), эфир ёғлари (терпенлар, камфора), бўёвчи моддалар (госсипол, гиперидин), смолали моддалар мавжудлиги туфайлидир.

*Зарарли ўсимликлар таркибида заҳарли моддалар бўлмаса-да, уларда мураккаб гул шодалари, қиррали тиконлари мавжуд.* Бу гуруҳ ўсимлик ўтлари озуқа сифати ишлатилса ёки истеъмол қилинса, олинаётган чорвачилик маҳсулотлари сифатини (сутнинг ранги ва таъми, терининг яхлитлиги, жуннинг кўрсаткичлари ва бошқа) бузади. Заҳарли ўсимликларнинг салбий жиҳатлари чорва молларини заҳарлашида намоён бўлади ҳамда клиник белгилари билан фарқланади. Чорва молларининг марказий нерв тизимини бузувчи ўсимликлар қаторига заҳарли вех, оқ ва қора белена, красавка (беладонна), оддий луман, икки бошоқли хвойник, омежник ва бошқалар киради.

Чорва молларининг марказий нерв тизимини бузадиган, фалаж қилиш билан биргаликда ошқозон-ичак трактига таъсир қилувчилар қаторига кузги ва тоғли безвременниклар, бобовник, аптекалик борец (аконит), баргсиз ежовник, экиладиган ва баланд орляк, оддий кирказон, папаротник, ит

петрушкаси кокориш), раkitник, сариқ рододенрон, самшит, термопис, денгиз триострениги, чемерица ўсимликлари киради. Чорва молларининг нафас олиш ва озикланиш тизимлари фаолиятига таъсир этувчи ўсимликлар қаторига: дала горчицаси, заҳарли ва қаторли гулявник, левкойли сариқ ўт, ўрмон жерушниги, дорили козлятник, ёввойи шолғом киради.



Левкойли сариқ ўти



Ўрмон жерушниги



Гулявник



Горчица



Дорили козлятник



Оқ беладонна



Чемерица



Кирказон



Ёввойи кўкнори

41-расмлар. Баъзи заҳарли яйлов ўсимликлари

Чорва молларининг озиқланиш тизимлари фаолиятига нојўя таъсир этувчи ўсимликлар қаторига дорили авран, андромед, доғли аронник, батқоқ оққаноти, ваточник, гар-мала, аччиқ ва дорили листовень, ботқоқ мятаси, издизли ва сувли норичник, жарик ва аччиқ очисток, қора паслен, перелека, юмалоқ баргли росянка, оддий (кўкли) румянка, частухалар киради. Кўпгина заҳарли ва зарарли ўсимликлар намли, яхши қаралмаган яйловлар ва бошқа жойларда уч-райди.

Заҳарли ва зарарли ўсимликлар билан курашиш уларни чопиб ташлаш ёки вегетация даври бошида йўқотиш, улар ўсаётган ерларга зич қилиб дуккакли ва бошоқли экинлар экиш, алоҳида ҳолатларда гербицидлар қўллаш ёки ҳайдаб ташлаш, яйловларнинг қисман ва тўлиқ яхшилаш чоралари-ни кўришдан иборатдир.

## ■ | Фойдаланилган адабиётлар рўйхати

1. Муқимов Т., Рўзибаев Н., Мурадов Р., Норкулов М., Холтўраев А. Результаты мониторинга семенных участков неинвазивных высокопродуктивных пастбищных культур. “Чўл яйлов чорвачилигининг ривожланиш истиқболлари.” Қорақўлчилик ва чўл экологияси илмий-тадқиқот институтининг 90 йиллигига бағишланган халқаро илмий-амалий конференция материаллари. 2020 й. 10-11 декабрь. – б. 235-236.
2. Рўзибоев Н., Холтўраев А., Юлдашев А.. Яйловлардан самарали фойдаланишни ташкил этиш - қўйчилик тармоғини ривожлантиришнинг муҳим омилларидир. “Республикада чорвачиликни ривожлантириш истиқболлари” мавзусидаги республика илмий-амалий конференция материаллари. ЧПИТИ, 2019. – б. 131-133.
3. Туркия Республикаси Озиқ-овқат ва қишлоқ хўжалиги вазирлиги ҳамда “Denizbank” ҳамкорлигида тайёрланган “100 та китоб”дан иборат тўплами.
4. Муқимов Т., Рўзибаев Н., Назаркулов У., Холтўраев А. Улучшение деградированных пастбищ предгорной зоны Ахангаранского района. Материалы республиканский научно-практической конференции «Перспективы развития животноводства в республике». НИИЖП, 2019. – с. 255-259.
5. Муқимов Т., Раббимов А., Бобоқулов Н., Ражабов Т., Яйловлардан оқилона фойдаланиш ва уларни яхшилашга оид тавсиялар. Тошкент 2017. – б 8-16.

6. Аширов М.Э., Абдувасиков А.А., Назаркулов У., Балласов У.Ш. Пустынное животноводство. Монография. Тошкент 2012. – с. 20-37.

7. Юсупов С. Ю., Муқимов Т. Х. Фарманов Т. Зунунова Г., Ибодов А., Жафари Х. Михель Ш. Загребин С. Нишанов Н Рекомендации по управлению и использованию пастбищами. Ташкент, 2007. - 56 с.

8. Юсупов С. Ю., Муқимов Т. Х. и др. Рекомендации по управлению пастбищным животноводством, Ташкент, 2007 – 24 с.

9. Махмудов М.М. Қоракўлчилик яйловларининг хозирги ҳолати ва истиқболли фитомелиорантларни танлашнинг асосий критерийлари. Чўл-яйлов чорвачилигини ривожлантириш муаммолари. Халқаро илмий-амалий конференция материаллари. Самарқанд, 2005, – б 187-189.

10. Махмудов М. М., Бекчанов Б. *Atriplex nitens* - Кизилкумнинг шўрланган майдонлари учун муҳим фитомелиорант. Самарқанд. 2005 й. Труды УзНИИКЭП, с. 189-193.



46.7  
Я 43

Яйловларда чорвачиликни ташкил этиш [Матн] : илмий нашр /  
«Агробанк» АТБ.-Тошкент: "ТАСВИР" нашриёт уйи, 2021. - 56 б.

ISBN 978-9943-7173-1-2

УЎК 636  
КБК 46.7

**Лойиҳа ғояси муаллифи ва ташкилотчиси**  
**“Агробанк” АТБ**

**100 китоб тўплами**

## **ЯЙЛОВЛАРДА ЧОРВАЧИЛИКНИ ТАШКИЛ ЭТИШ**

**75-китоб**

**Таржимонлар:**

Тошкент давлат шарқшунослик университети  
“Таржима ва тил маркази” таржимонлар гуруҳи

**Муҳаррир-мусахҳих:**

А. Алиқулов

**Компьютерда тайёрловчилар:**

К.Б. Бахриддинов, Б.Т. Нишонбоев

**Дизайнер:**

Ш.М. Одилов

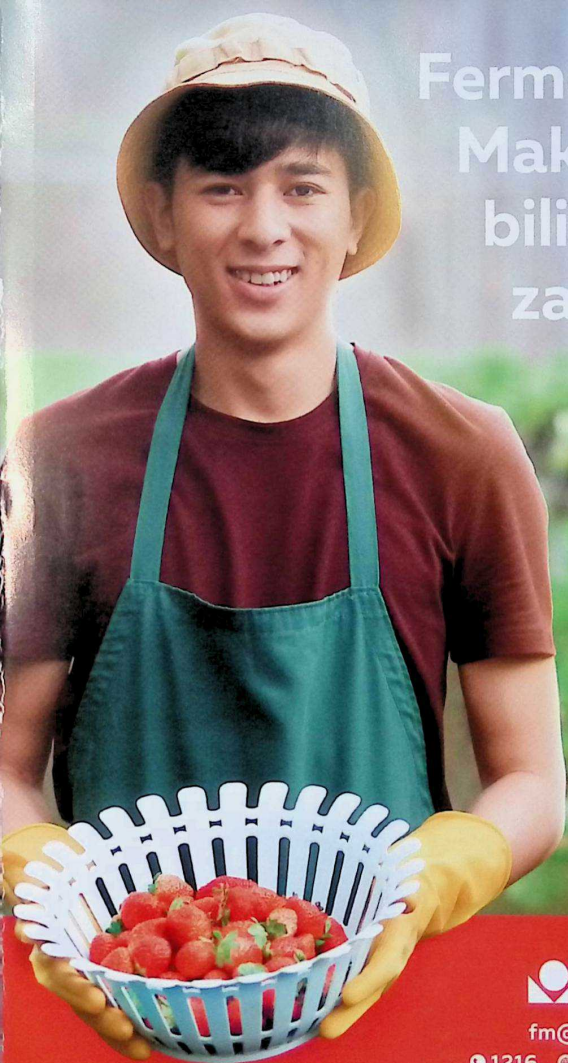
Нашриёт тасдиқномаси: № 7404, 02.02.2021  
Босишга 12.07.2021 да рухсат этилди. Бичими 60x84<sup>1/16</sup>  
Fira Sans гарнитураси. Офсет босма усулида чоп этилди.  
Адади 10.000 нусха. Буюртма рақами: 2259

Нашриёт уйи “Тасвир”

Тошкент – 2021

“Colorpack” МЧЖ босмахонасида чоп этилди.  
Тошкент шаҳар, Янги шаҳар кўчаси, 1А.

# Fermerlar Maktabi bilimlar zamini




**Fermerlar  
Maktabi**

[fm@agrobank.uz](mailto:fm@agrobank.uz)

📞 1216 🌐 [agrobank.uz](http://agrobank.uz)

**AGROBANK**

 [www.agrobankkuz](http://www.agrobankkuz)

 @agrobankchannel

 1216

 /agrobankuzbekistan

**Қўлланмадан тижорат йўлида фойдаланиш  
қатъиян тақиқланади**

ISBN 978-9943-7173-1-2



9 789943 717312