

Ўзбекистон Республикаси Банк-молия академияси

**Қўл ёзма ҳуқуқида
УДК: 633.51+333**

МУРТАЗАЕВ ОЛИМ

**Пахтачилик мажмуаси самарадорлигининг
методологик масалалари**

08.00.04 – «Агросаноат мажмуи иқтисодиёти»

**Иқтисод фанлари доктори
илмий даражасини олиш учун тақдим этилган диссертация**

АВТОРЕФЕРАТИ

ТОШКЕНТ - 2009

Диссертация иши Самарқанд қишлоқ хўжалиги институтида бажарилган.

Илмий маслаҳатчи: иқтисод фанлари доктори, профессор,
Абдуғаниев Абдулатиф;

Расмий оппонентлар: Ўзбекистон Фанлар академиясининг академиги,
иқтисод фанлари доктори, профессор,
Ғуломов Саидахрор Саидахмедович;

иқтисод фанлари доктори,
Хушматов Норкул Садуллаевич;

иқтисод фанлари доктори, профессор,
Эргашев Раҳматулла Хидирович.

Етакчи ташкилот: **Ўзбекистон Республикаси Қишлоқ ва сув хўжалиги вазирлиги.**

Химоя Ўзбекистон Республикаси Банк-молия академияси ҳузуридаги иқтисод фанлари доктори илмий даражасини олиш учун диссертациялар химояси бўйича Д.005.25.01 рақамли ихтисослашган кенгашнинг 2009 йил «10» сентябр соат 14⁰⁰ да ўтадиган мажлисида бўлади.

Манзил: 100000, Тошкент шаҳри, Ҳ.Орипов кўчаси, 16- уй.

Диссертация билан Ўзбекистон Республикаси Банк-молия академияси кутубхонасида танишиш мумкин.

Автореферат 2009 йил «6» декабр да тарқатилди.

Бирлашган ихтисослашган кенгаш илмий котиби, и. ф.н.

 **Ф.Мирзаев**

1. ДИССЕРТАЦИЯНИНГ УМУМИЙ ТАВСИФИ

Муаммонинг долзарблиги. Ўзбекистон иктисодиётини ривожлантириш ва аҳолининг турмуш даражасини оширишда пахтачилик мажмуасининг аҳамияти улкан. Пахтачилик мажмуаси аҳолини сифатли газлама, кийим-кечак, ёғ, совун ва қайта ишлаш саноатини хом ашёга бўлган эҳтиёжини қондиради. Ўзбекистон Республикаси Президенти И.А.Каримов «максад-кишлоқ хўжалиги соҳасида ишлаб чиқариш самарадорлигини кескин ошириш, кишлоқда яшаётган халқимизнинг ҳаёт даражасини кўтариш, улар учун муносиб шарт-шароитларни яратишдан иборат бўлмоғи керак»¹ деб алоҳида таъкидлаган эдилар. Юқоридаги максадга эришиш учун зарур бўлган тармоқ корхоналарининг ўзаро манфаатли ҳолда уйғунлашуви республика иктисодиётида меҳнат тақсмоти асосида пахтачилик мажмуасининг маълум даражада шаклланганлигидан далолат беради. Пахтачилик мажмуасига кирувчи хўжалик юритувчи субъектлар ўртасидаги иктисодий муносабатлар мукамал эмас ва уларнинг ривожланиши бозор иктисодиёти талабларига тўлиқ жавоб бермайди. Масалан, пахтачилик хўжаликлари учун зарур бўлган саноат маҳсулотлари (трактор, минерал ўғит, ёкилги ва бошқаларнинг) баҳолари ва фермер хўжаликлари сотаётган пахта хом ашёси баҳолари ўртасида нозквивалентлик мавжуд бўлиб, мажмуа тармоқларида олинган соф фойда уларнинг қўшган хиссаларига мутаносиб равишда тақсимланмаётганлиги, тармоқ корхоналари рентабеллик даражасининг табақаланиши, мажмуа таркибидаги корхоналарда фаолият кўрсатаётган ишловчиларни моддий рағбатлантириш даражасининг кескин фарқланиши шулар жумласидандир. Юқорида қайд этилганлар пахтачилик мажмуаси хўжалик субъектлари ўртасидаги иктисодий муносабатлар бозор иктисодиёти талаблари асосида ташкил этилмаётганлиги ва пахтачилик тармоқлари самарадорлигини ошириш зарурияти ушбу мавзунинг долзарблигини ва уни тизимли шаклда чуқур тадқиқ этишни тақозо этади.

Муаммонинг ўрганилганлик даражаси. Аграр соҳада самарадорлик назариясининг методологик жиҳатлари А. Смит, Д.Б. Кларк, Р.Шумпетер, А. Маршалл, Ж.Б.Сэй, К.Р.Макконнел, С.Л.Брю, Ю. Цеддиес, В.Ф.Максимова, А.Ўлмасов, М.Шарифхўжаевларнинг илмий ишларида тадқиқ этилган. Республика агросаноат тармоқларида меҳнат унумдорлигини ва рентабелликни ошириш омиллари, мажмуанинг пиروвард маҳсулотини кўпайтириш ва унинг самарадорлигини оширишнинг амалий жиҳатлари

¹ Каримов И.А. Биздан овоз ва обод ватан қолсин. 2- том. Тошкент: Ўзбекистон, 1996. 158-б.

² Вехи экономической мысли. Под редакцией Гальперина В.М., т.3. Высшая школа экономики. Санкт-Петербург. 2000. с. 434-442; Макконнел К.Р., Брю С.Л. Экономикс- Принципы, проблемы и политика. /В 2-х томах. Пер. с англ. -Таллин. Римол. 1993. Т.1.-398 с.; Цеддиес Ю., Райш Э., Угаров А.А. Экономика сельскохозяйственных предприятий. Москва. Издательство МСХА. 2000. -с.71-73; Максимова В.Ф. Микроэкономика. М.: «Соминглас», 1996. 208 с.; Ўлмасов А., Шарифхўжаев М. Иктисодиёт назарияси. Тошкент.: «Меҳнат», 1995. 106 б.

resurs markazi

№ a-14095

аграр-иктисодчи олимлардан А.С.Цамутали, С.Н.Усмонов, М.Х.Хусанов, Р.Х.Хусанов, У.Х.Нигмаджановларнинг³ илмий асарларида таҳлил қилинган.

Иктисодий адабиётда кишлок ҳўжалигида самарадорликнинг ерниг иктисодий баҳосига боғлиқ жихатлари А.А.Абдугашиев⁴ томонидан ўрганилган бўлса, мажмуа доирасида пахта хом ашёсини ишлаб чиқариш ва уни бирламчи қайта ишлаш, пахта толасининг таннарни ва унинг баҳоларининг шаклланиш муаммоларини ўрганишга И.И.Раскин, Л.И.Раскицларнинг⁵ илмий ишлари бағишланган.

Бозор иктисодиётига ўтиш шароитида аграр соҳада ресурслар салоҳиятидан фойдаланиш, уларни баҳолаш ва пахта навларининг самарадорлиги, агросаноат мажмуаси иштирокчилари ўртасидаги иктисодий муносабатларни такомиллаштириш масалалари Р.Абдуллаев, Н.Тўхлиев, Қ.А.Чориев, Ў.П.Умрзоқов, Н.С.Хушматов ва Э.Ж.Юсуновлар⁶ томонидан тадқиқ этилган.

Ўқорида кўрсатилган илмий ишларнинг аксариятида ушбу муаммо бозор иктисодиётига ўтиш даврининг дастлабки босқичлари шароитида ўрганилган. Мавзун иктисодиётни эркинлаштириш ва аграр соҳадаги ислохотларни чуқурлашуви шароитида бозор муносабатларини пахтачилик мажмуасига таъсири нуқтаи назаридан тадқиқ этиш долзарб ва илмий аҳамиятга эга ҳисобланади.

Диссертация ишининг илмий-тадқиқот ишлари режалари билан боғлиқлиги. Диссертация иши Самарқанд кишлок ҳўжалиги институти илмий-тадқиқот ишлари режаси доирасида бажарилган.

Тадқиқотнинг мақсади пахтачилик мажмуаси самарадорлигини баҳоланиннг методологик асосларини такомиллаштириш ва унинг самарадорлигини оширишга қаратилган илмий тақлиф ва амалий тавсияларни ишлаб чиқишдан иборат.

Тадқиқотнинг вазифалари. Диссертация ишида қуйидаги вазифаларни ҳал этиш белгиланган:

³ Цамутали А.С., Андреева Р.Г., Сорокин В.Н. Проблемы агропромышленной интеграции в хлопководстве. - Ташкент: Фан, 1982, -С.79; Усмонов С.Н. Проблема земледельческого прибавочного продукта. -Ташкент, 1979. -с.289; Хусанов М. Экономические проблемы оплаты труда в колхозах Узбекистана. -Ташкент. Фан, 1976. -с.128; Хусанов Р. Х. Аграрная реформа: Теория, практика, проблема. -Ташкент. Узбекистан, 1994. - 72 с.; Нигмаджанов У.Х. Агропромышленный комплекс Республики Узбекистан на пути к рыночной экономике. Ташкент. Мехнат, 1994. -с.153.

⁴ Абдугашиев А. Проблемы повышение экономической эффективности использования орошаемых земель в Узбекистане. -Ташкент. Фан, 1983, -с.120.

⁵ Раскин И.И., Раскин Л.И. АПК: производства и первичная переработка хлопка. -Ташкент. Мехнат, 1986. - с.134.

⁶ Абдуллаев Р. Жаҳон пахта истеъмолнинг концентрациялашуви. // Узбекистон кишлок ҳўжалиги. -2000, -№ 6. -39 б.; Тўхлиев Н. Региональный Агропромышленный комплекс. -Ташкент. Фан, 1990. -90 с.; Чориев Қ.А. Проблемы аграрного ресурсного потенциала в условиях перехода к рынку. -Ташкент: Фан, 1992. -181 б.; Умрзоқов У.П., Чориев Қ.А. Организационно-экономические и правовые основы реструктуризации сельскохозяйственных предприятий на переходном этапе. -Ташкент, Мехнат, 1997. -с.79; Хушматов Н.С. Ёзуа селекцияси навлари иктисодий самарадорлигини баҳоланиннг услубий асослари. Икт. фан. док. илмий даражаси... дис. автореф. - Тошкент. БИИТИ, 2004. - 42 б.; Юсунов Э.Ж. Пахтачилик мажмуини ислох қилиш ва тармоқлараро иктисодий мутаносибликни шакллантириш муаммолари. Икт. фан. док. ... дис. автореф. - Тошкент. БИИТИ, 1998. - 52 б.

-бозор иқтисодиёти шароитида пахтачилик мажмуасини ривожлантиришнинг объектив зарурлигини асослаш ва унинг ривожланиш хусусиятларини тадқиқ этиш;

-корхона, тармок, пахтачилик мажмуаси иқтисодий самарадорлигини тавсифловчи кўрсаткичлар тизимини ва уларни ҳисоблаш услубиётини такомиллаштириш хусусида илмий тавсиялар бериш;

-пахтачилик мажмуаси корхоналарининг ресурсларини баҳолаш услубиётини такомиллаштиришга доир илмий тақлифларни ишлаб чиқиш;

-пахтачилик мажмуаси тармоклари, корхоналарининг иқтисодий самарадорлик даражасини, динамикасини ва уларга таъсир этувчи омилларни аниқлаш;

-агросаноат мажмуаси таркибидаги тармоклар, корхоналар ва бўлимлар ўртасидаги иқтисодий муносабатлар тизимига бозор муносабатларининг таъсирини аниқлаш;

-пахта хом ашёси ва ундан қайта ишланган асосий маҳсулотларнинг ишлаб чиқариш, тўлиқ таннархига киритилган харажатларни бозор иқтисодиёти талаблари асосида туркумлаштириш ҳамда уларни асосий ва қўшимча маҳсулотларга тақсимлаш услубиётини такомиллаштириш;

-пахта хом ашёси ва ундан қайта ишланган асосий маҳсулотларнинг улгуржи ва чакана сотиш баҳоларининг шаклланиш хусусиятлари ва уларни такомиллаштиришга оид услубий, амалий тақлифлар ишлаб чиқиш;

-пахтачилик мажмуаси соҳалари ва тармоклари ўртасида соф фойдани тўғри тақсимлаш ва қайта тақсимлашга оид илмий тақлиф ва амалий тавсиялар ишлаб чиқиш;

-истикболда мажмуа иштирокчилари фаолиятининг самарадорлигини оширишга қаратилган иқтисодий-математик моделини ишлаб чиқиш;

-истикболда(2015-йилгача) пахта хом ашёсини бирламчи қайта ишлаш корхоналарининг тўларок қувват билан ишларини таъминлашни башорат қилиш асосида амалий тавсиялар тайёрлаш.

Тадқиқот объекти. Самарқанд вилоятидаги пахтачилик хўжаликлари, «Пахтасаноат» ҳиссадорлик жамияти, «Каттакўргон ёғ-мой» комбинати ва «Самжинтек» Ўзбекистон-Туркия тўқимачилик қўшма корхоналари.

Тадқиқот предмети. Пахтачилик мажмуасидаги пахта етиштирувчи ва қайта ишловчи хўжалик субъектлари ўртасида содир бўладиган иқтисодий муносабатлар йиғиндисидан иборат.

Тадқиқот методлари. Ўзбекистон Республикаси Президенти И.А.Каримов асарлари, Ўзбекистон Республикаси Олий Мажлиси томонидан қабул қилинган қонунлар. Иқтисодиёт вазирлиги, Қишлоқ ва сув хўжалиги вазирлиги, Молия вазирлиги томонидан ишлаб чиқилган меъёрий-ҳуқуқий ҳужжатлар, материаллар. республика ва хорижий иқтисодчи олимларнинг илмий ишлари мазкур тадқиқот ишининг услубий асосларини ташкил этади.

Диссертация ишида иқтисодий, маънавий, илмий абстракциялаш, таҳлил ва синтез, индукция ва дедукция, киёслаш, монографик, корреляция-регрессия, иқтисодий-математик моделлаштириш, башоратлаш методларидан фойдаланилган.

Химояга олиб чиқилаётган асосий ҳолатлар:

-пахтачилик мажмуасини ривожлантиришнинг объектив зарурлиги асосланганлиги;

-вилоят миқёсида бозор муносабатлари талабларига жавоб берадиган пахтачилик мажмуасининг таркиби ишлаб чиқилганлиги;

-пахтачилик мажмуаси корхоналарида ер ва меҳнат ресурсларини баҳолаш услубиёти такомиллаштирилганлиги;

-пахтачилик мажмуаси корхоналари фаолиятини, ресурслардан фойдаланишнинг иқтисодий самарадорлик даражасини умумлаштирувчи кўрсаткичлар тизими яратилганлиги ва уларни ҳисоблаш услубиёти ишлаб чиқилганлиги;

-пахтачилик мажмуасида ишлаб чиқарилаётган асосий ва қўшимча маҳсулотларнинг ишлаб чиқариш, тўлиқ таннархига киритилган харажатларнинг туркумлаштирилганлиги;

-пахта хом ашёси ва ундан қайта ишланган маҳсулотларнинг ишлаб чиқариш ва тўлиқ таннархига киритилган харажатларни асосий ва қўшимча маҳсулотларга тақсимлаш услубиётига ўзгартиришлар киритилганлиги;

-истикболда пахтачилик мажмуаси, тармоқлари, корхоналар фаолиятининг иқтисодий самарадорлигини таъминлайдиган иқтисодий-математик модель ишлаб чиқилганлиги;

-истикболда пахта хом ашёсини қайта ишлаш корхоналарининг тўлароқ қувват билан ишлашини таъминлайдиган ишлаб чиқариш ҳажмининг 2015 йилгача мўлжалланган илмий башорати ишлаб чиқилганлиги.

Илмий янгилиги:

-пахтачилик мажмуасига такомиллашган муаллифлик таърифи берилди, уни ривожлантиришнинг объектив зарурлиги асосланди ва ривожлантириш хусусиятлари аниқланди;

-пахтачилик мажмуасини ривожлантиришнинг ҳуқуқий асосларини такомиллаштиришга қаратилган илмий тақлифлар ишлаб чиқилди;

-пахтачилик мажмуасининг вилоят миқёсида бозор муносабатлари талабига жавоб берадиган таркиби ишлаб чиқилди;

-пахтачилик мажмуаси корхоналарининг ер ва меҳнат ресурсларини баҳолаш услубиёти ривожлантирилди;

-пахтачилик мажмуаси тармоқлари, корхоналари фаолиятини ҳамда уларнинг ресурсларидан фойдаланишнинг иқтисодий самарадорлик даражасини тавсифловчи кўрсаткичларни ҳисоблаш услубиёти такомиллаштирилди;

-пахтачилик мажмуаси тармоқ ва корхоналари фаолиятининг иқтисодий самарадорлик даражаси, динамикаси ҳамда иқтисодий-математик усуллардан фойдаланиб унга таъсир этувчи омиллари аниқланди;

-бозор иқтисодиёти шароитида маҳсулот таннархи, баҳоси ва рентабелликнинг ҳисоблаш усуллари такомиллаштирилиб, мажмуа тармоқларининг иқтисодий самарадорлигини қайта баҳолаш зарурлиги ва усуллари тақлиф этилди;

-бозор иқтисодиёти шароитида пахтачилик мажмуасига кирувчи тармоқлар, корхоналар ва барча бўлинмалар ўртасидаги иқтисодий муносабатлар тизимини такомиллаштиришга доир илмий таклиф ва амалий тавсиялар ишлаб чиқилди;

-пахта хом ашёси ва ундан қайта ишланган асосий маҳсулотларнинг ишлаб чиқариш ва тўлиқ таннархига киритилган харажатларни бозор иқтисодиёти талаблари асосида туркумлаштириш бўйича аниқ таклифлар ва тавсиялар ишлаб чиқилди ҳамда уларни асосий ва қўшимча маҳсулотларга тақсимлаш тартиби таҳлил қилиниб, унга ўзгартиришлар киритилди;

-бозор иқтисодиёти шароитида пахтачилик мажмуаси тармоқлари ўртасида фойдани тўғри тақсимлаш ва қайта тақсимлашга доир илмий таклиф ва амалий тавсиялар асослаб берилди;

-истикболда пахтачилик мажмуаси, тармоқлари, корхоналар фаолиятининг иқтисодий самарадорлигини оширишнинг иқтисодий-математик модели ишлаб чиқилди;

-истикболда пахта хом ашёсини қайта ишлаш корхоналарининг тўлароқ қувват билан ишлашини таъминлайдиган ишлаб чиқариш ҳажми 2015 йилгача бўлган даврга илмий башорат қилинди.

Тадқиқот натижаларининг илмий ва амалий аҳамияти. Тадқиқот иши натижаларининг илмий аҳамияти мажмуа иштирокчилари фаолиятида ишлаб чиқаришнинг самарадорлигини таъминлайдиган оптимал ҳажмни аниқлашда, пахта хом ашёсини қайта ишлайдиган корхоналарнинг тўлиқ қувват билан ишлашини таъминлайдиган башоратларни 2015 йилгача бўлган даврга истиқболлаштиришда махсус илмий-тадқиқот ишларида фойдаланиш мумкинлиги билан белгиланади.

Тадқиқот натижаларининг амалий аҳамияти шундаки, улардан пахтачилик мажмуасини ривожлантириш учун қабул қилинган қарорларни ва меъёрий ҳужжатларни такомиллаштиришда, давлатнинг пахта хом ашёсини қайта ишлайдиган корхоналарнинг тўлиқ қувват билан ишлашини таъминлашга қаратилган мақсадли дастурларини ишлаб чиқишда, олий ўқув юртларида “Қишлоқ хўжалиги иқтисодиёти”, “Корхоналар иқтисодиёти” ва “Агросаноат мажмуаси иқтисодиёти” фанларининг ўқув дастурларини такомиллаштириш ва талабаларни ўқитиш жараёнида фойдаланиш мумкин.

Натижаларнинг жорий қилиниши. Тадқиқотнинг илмий хулоса ва амалий таклифлари Ўзбекистон Республикаси Қишлоқ ва сув хўжалиги вазирлиги (2008 йил 4 январда тасдиқланган) томонидан амалиётга қўллаш учун қабул қилинган. Диссертация материалларидан Самарқанд кишлоқ хўжалиги институтида (2005 йил 27.09, 1-баённома) «Қишлоқ хўжалиги иқтисодиёти», «Корхоналар иқтисодиёти» ва «Агросаноат мажмуаси иқтисодиёти» фанлари ўқув дастурларини такомиллаштириш ва ўқитишда фойдаланилмоқда

Ишнинг синовдан ўтиши. Диссертациянинг асосий ғоя ва хулосалари қуйидаги халқаро ва республика илмий-амалий конференцияларида маъруза шаклида баён қилинган ва маъқулланган: «Бозор иқтисодиёти шароитида кишлоқ хўжалигини барқарор ривожлантириш муаммолари» (Тошкент,

2003), «Бозор иктисодиёти шароитида кишлоқ хўжалигида ресурслардан фойдаланиш самарадорлигини ошириш» (Тошкент, 2004), Ижтимоий-техник-иктисодий жараёнларда инновация (Тамбов, 2005), Сибир кишлоғи: тарихи, ҳозирги ҳолати, ривожланиш истиқболлари. (Омск, 2006), «Аграр соҳада иктисодий ислохотларнинг устувор йўналишлари» (Тошкент, 2006), «XXI асрда иктисодиёт. Ижтимоий химоя. Таълим. Бандлик» (Самарқанд, 2007).

Диссертация иши Самарқанд кишлоқ хўжалиги институти, Ўзбекистон Бозор Ислохотлари Илмий Тадқиқот Институти, Тошкент Давлат Аграр Университети, Тошкент Ирригация ва Мелиорация институтларининг бирлашган илмий семинарлари ва Банк-Молия Академияси ҳузуридаги илмий мувофиқлаштирувчи кенгаши мажлисида муҳокама қилинган ва химояга тавсия этилган.

Натижаларнинг эълон қилинганлиги. Диссертация иши натижалари ҳажми 45 б.т. бўлган 1 та монография, 1 та дарслик ва 24 та илмий мақолаларда нашр қилинди.

Диссертациянинг тузилиши ва ҳажми. Диссертация иши таркибан кириш, беш боб, хулоса ва тақлифлар, фойдаланилган адабиётлар рўйхати ва иловалардан иборат. Диссертация матни 276 бетни ташкил этиб, унда 46 та жадвал ва 9 та расм ўрин олган.

2. ДИССЕРТАЦИЯНИНГ АСОСИЙ МАЗМУНИ

Мамлакатимизда бозор иктисодиётига ўтиш даврида ижтимоий меҳнат тақсимоти босқичма-босқич чуқурлашиб бормоқда. Бу жараёнда тармоқлараро ташкилий, таркибий ва иктисодий муносабатларда ислохотлар чуқурлаштирилиб, мажмуалар шакллантирилмоқда. Бунга пахтачилик мажмуасининг барпо этилаётганлиги далил бўлади. Унинг мақсади истеъмолчиларни арзон, экологик жиҳатдан тоза, сифатли маҳсулотлар билан таъминлашдир. Бозор муносабатлари ривожланган сари истеъмолчиларнинг ўсиб бораётган эҳтиёжларини қондириш учун пахтачилик мажмуасини янада ривожлантириш талаб этилади.

Диссертацияда пахтачилик мажмуасини барқарор ривожлантиришнинг объектив зарурлиги асосланиб, уни ривожлантиришнинг ўзига хос хусусиятлари аниқланган. Маълумки, агросаноат мажмуаси интеграциянинг вертикал шаклидир, яъни, кишлоқ хўжалиги ва саноат тармоқларининг уйғунлашувидир. Ҳозиргача фанда маълум, горизонтал интеграцияга хос бўлган «Пахтачилик кичик мажмуаси» ва «Пахтачилик мажмуи» тушунчалари мазмунан вертикал интеграцияни ифодаламайди.

Пахта хом ашёси ишлаб чиқариш, уни бирламчи ва иккиламчи қайта ишлаш, тайёр маҳсулот ишлаб чиқариш ҳамда истеъмолчига етказиб бериш жараёнларини уйғунлаштириш эса вертикал интеграция эканлигини эътироф этган ҳолда, юқоридаги тушунчалар ўрнига келажакда «Пахтачилик мажмуаси» тушунчасини киритиш мақсадга мувофиқ деб ҳисобланди ва унинг қуйидагича таърифи берилди: «пахтачилик мажмуаси – пахта хом ашёси ишлаб чиқариш, уни бирламчи ва иккиламчи қайта ишлаш, тайёр

маҳсулотга айлантириш, истеъмолчига етказиб бериш ва уларга хизмат кўрсатиш орқали боғланган, пировард маҳсулот ишлаб чиқариш самарадорлигини ошириш учун фаолиятларини ўзаро уйғунлаштирувчи, ўзаро манфаатли ва тенг жавобгарликка эга бўлган тармок, корхона ва муассасаларнинг тўпламидир».

Ишда вилоят миқёсида бозор муносабатлари талабларига мос келадиган пахтачилик мажмуаси таркиби ишлаб чиқилган (1-расм).



1-расм. Вилоят пахтачилик мажмуасининг ташкилий тузилмаси⁷

Тадқиқот ишида қуйидаги тармок корхоналари ўртасидаги иқтисодий муносабатлар тизимини такомиллаштириш йўллари кўрсатиб берилган:

- пахтакор хўжаликларни ишлаб чиқариш воситалари билан таъминловчи саноат тармоқлари (машинасозлик, автомобилсозлик, кимё ва бош.);
- пахта егиштириш билан шуғулланувчи қишлоқ хўжалиги корхоналари;
- пахта хом ашёсини бирламчи ва иккиламчи қайта ишловчи корхоналар;
- инфратузилма тармоқлари ва бошқалар.

Пахтачилик мажмуаси фаолиятининг ҳуқуқий жиҳатларини такомиллаштиришнинг муҳимлигини ҳисобга олиб, диссертацияда пахта хом ашёси ишлаб чиқаришнинг ўзига хос хусусиятларидан (об-хаво, иқлим шароитлари, меҳнатни кўп талаб қилиши ва бошқалар), пахтакорларнинг моддий манфаатдорлигини ошириш нуқтаи назаридан, пахта хом ашёсидан қайта ишлаб тайёрланадиган халқ истеъмоли товарларининг халқ хўжалиги аҳамиятидан, уларнинг жаҳон бозоридаги харидорғирлигидан, пахта маҳсулотларини экспорт қилишдан келадиган валюта тушуми салмоғининг юқорилигидан ҳамда республиканинг халқаро майдондаги нуфузининг янада ошишидан келиб чиққан ҳолда мамлакатда «Пахта хом ашёси» тўғрисидаги қонун ишлаб чиқиш мақсадга мувофиқ деб ҳисобланган. Унда пахта хом ашёсини ишлаб чиқарувчиларнинг асосий ҳуқуқлари, уларни ҳимоя қилиш

⁷ Расм муаллиф томонидан тузилган

тўғрисидаги қонун ҳужжатлари, давлат, турли савдо ташкилотлари билан шартномавий муносабатлари, халқаро шартномалар, битимлар ва бошқа зарурий моддалар акс эттирилиши лозим.

Фикримизча, пахтачилик мажмуасига тааллуқли, амалда мавжуд бўлган айрим қонунларнинг баъзи бобларига қуйидаги ўзгартиришларни киритиш мақсадга мувофиқдир.

1998 йил 30 апрелда қабул қилинган «Ўзбекистон Республикасининг Ер кодекси» нинг 3- «Ер тузиш» боби 15- «Давлат ер кадастри» моддасидаги «Давлат ер кадастри ернинг қиймат баҳосини аниқлаш учун асос бўлади»⁸, деган жумлани қуйидагича ўзгартириш мақсадга мувофиқ деб ҳисобланди:

«Давлат, хўжалиқлар ва фуқаролар ўртасидаги иқтисодий муносабатларни ҳисобга олган ҳолда ернинг баҳосини аниқлаш лозим».

1. Ушбу моддада «Ернинг қиймат баҳоси» дейилган.

2. «Давлат ер кадастри ернинг қиймат баҳосини аниқлаш учун асос бўлади» дейилган. Лекин ернинг баҳоси ер кадастрининг яқунловчи таркибий қисми ҳисобланади.

Кодекснинг 4-«Ерга бўлган мулкчилик, юридик ва жисмоний шахсларнинг ер участкаларига бўлган ҳуқуқлари» боби 28- «Ер учун ҳақ тўлаш» моддасидаги жумлани «Ер учун ҳақ тўлаш ҳар йили ернинг меъёрий қийматини ҳисобга олиб аниқланадиган ягона ер солиғи шаклида олинади, унинг миқдори сифатли сув ва ўғит билан таъминланганлик даражасига қараб белгиланади»-деб ўзгартириш мақсадга мувофиқдир. Бозор муносабатлари шароитида ерни хўжалик ва мулк объекти сифатида рўёбга чиқаришни ҳисобга олиб, юқоридаги қонунга «Ер бозори» деган алоҳида модда киритишни тавсия этганмиз.

Ишда келажакда пахта хом ашёси етиштирувчи ва уни бирламчи ва иккиламчи қайта ишловчи корхоналар ўртасидаги иқтисодий муносабатларда қатор афзалликлар вужудга келиши ёритилган (2-расм).

Маълумки, пахтачилик мажмуаси ишлаб чиқариши ва алоҳида соҳалар фаолиятларининг ривожланиш даражаси уларнинг иқтисодий самарадорлиги пировард натижасини акс эттирувчи иқтисодий кўрсаткичлар тизими орқали ифодаланади. Шунинг учун ҳам уларнинг иқтисодий самарадорлиги даражасини ифодаловчи индикаторлар тизимини ишлаб чиқиш мақсадга мувофиқдир. Индикаторлар тизими пахтачилик мажмуаси таркибидаги тармоқларнинг, корхоналарнинг ва улар ихтиёридаги мавжуд барча ресурслардан фойдаланишнинг иқтисодий самарадорлик даражасини аниқ ифодалаш лозим. Улар ёрдамида таъкидланган субъект ва объектларнинг самарадорлиги умумлаштирилган ҳолда аниқланиши керак.

Мажмуада ишлаб чиқариш ресурсларидан фойдаланиш самарадорлигини ҳар томонлама баҳолаш учун, алоҳида усулда ҳисобланадиган кўрсаткичларни, ҳар бир ишлаб чиқариш ресурсининг умумий самарани яратишдаги ролини ва уларнинг ишлаб чиқариш пировард натижасига

⁸Қишлоқ хўжалигида ислохотларни чуқурлаштиришга доир қонун ва меъёрий ҳужжатлар тўплами. Тошкент. «Шарк» нашриёт-матбаа концерни. 1-том. 1998 - 17- б.

таъсирини ҳисобга оладиган умумлаштирувчи, мезон кўрсаткич бўлиши лозим.



2-расм. Пахтачилик мажмуасининг афзалликлари⁹

Диссертацияда умумлаштирувчи кўрсаткич сифатида мажмуада фойдаланилган барча ресурслар ўтказилган кийматининг I сўми эвазига ишлаб чиқарилган ялпи ички махсулоти киймати бўлиши тавсия этилиб, унинг афзалликлари асосланган. Уни аниқлаш учун қуйидаги формула¹⁰ тавсия қилинган:

$$\text{ПМС} = \frac{\text{ПМҚ (ЯИМ)}}{\text{(ЕРҚ + АВҚ + МРЎЙҚ + И) \cdot \text{ИСК} + \text{АЙВҚ}} \quad (1)$$

Бунда:

ПМС – пахтачилик мажмуаси самарадорлиги, сўм ҳисобида;

⁹ Расм муаллиф томонидан тузилган

¹⁰ Формула муаллиф томонидан ишлаб чиқилган

ПМК(ЯИМ) – пировард маҳсулот ёки яли ички маҳсулот қиймати. сўм ҳисобида;
 ЕРҚ - ернинг қиймати, сўм ҳисобида;
 АВҚ – асосий воситаларнинг йиллик эскирган киймати, сўм ҳисобида;
 МРҲҲК - меҳнат ресурсларининг уртача йиллик қиймати, сўм ҳисобида;
 И - инвестиция миқдори, сўм ҳисобида;
 ИСК - инвестициянинг самарадорлик(қоплаш) коэффициенти;
 АЙВҚ - айланма воситалар қиймати(меҳнат ҳақисиз). сўм ҳисобида;

Ушбу кўрсаткични аниқлаш учун ернинг ва меҳнат ресурсларининг кийматларини аниқлаш талаб этилади. Ушбу масалалар буйича олимларнинг турли фикрлари мавжуд. Тадқиқот ишида ернинг кийматини аниқлашнинг қуйидаги формуласи¹¹ берилган:

$$ЕРҚ = \frac{ЯД_M}{ЖЭМ} \cdot (K^C, K^Y, K^E \dots K^N) + ЯЕС \quad (2)$$

Бунда:

ЕРҚ – ернинг қиймати, сўм ҳисобида;

ЯД_M – алмашлаб экишни жорий этишни таъминлаш натижасида олинадиган(соф маҳсулот) яли даромад меъёри, сўм ҳисобида;

ЖЭМ – алмашлаб экиш тизмида банд бўлган жами экин майдонлари, га ҳисобида;

Kⁿ – инфратузилма сервиси билан таъминланганлик даражаси коэффициентини, (Ҳақиқатда таъминланганининг меъёрий таъминланганига нисбати)(M: K^C - сув билан таъминланганлик коэффициенти, K^Y - ўғит билан таъминланганлик коэффициенти ва бошқалар);

ЯЕС – ягона ер солиғи, сўм ҳисобида.

Пахтачилик мажмуасидаги меҳнат ресурсларининг кийматини қуйидаги формула¹² ёрдамида ҳисоблаш тавсия этилади:

$$МРҚ = \overline{M} + \overline{DM} + \overline{OX} + \overline{MIK} \cdot 41,5 + (\overline{NIK} - \overline{MIK}) \quad (3)$$

Бунда:

МРҚ - 1 меҳнат ресурсининг қиймати, сўм ҳисобида;

\overline{M} - бола туғилгунга қадар давлат томонидан бериладиган уртача маблағлар, сўм ҳисобида;

\overline{DM} - бола туғилгандан кейинги 16 ёшга қадар давлат томонидан бериладиган уртача маблағлар, сўм ҳисобида;

\overline{OX} - бола туғилгандан 16 ёшга туғилгунга қадар оила томонидан унга сарфланган уртача харажатлар, сўм ҳисобида;

МИХ - ўзгариб турувчи минимал иш ҳақи миқдори, сўм ҳисобида;

41,5 - меҳнатга қобилиятли давр(ёшга қараб ўзгариб турувчи рақам), йил;

(НИХ-МИХ) - барча туловлардан ва минимал иш ҳақидан кейинги номинал иш ҳақи, сўм ҳисобида.

Мазкур усул билан аниқланган 1 та меҳнат ресурсларининг кийматини жами меҳнат ресурслари сонига кўпайтириб, жами пахтачилик мажмуаси корхоналаридаги меҳнат ресурслари кийматини ҳисоблаш мумкин.

¹¹ Формула муаллиф томонидан ишлаб чиқилган

¹² Формула муаллиф томонидан ишлаб чиқилган

Пахтачилик мажмуаси самарадорлигини аниқлашда бир йиллик меҳнат ресурсларининг қиймати қўшилади, холос. Уни аниқлашда диссертацияда куйидаги формуладан¹³ фойдаланиш тавсия этилган:

$$\text{МРЎЙҚ} = \frac{\text{МРҚ}}{\text{П}} \quad (4)$$

Бунда:

МРЎЙҚ - меҳнат ресурсларининг ўртача йиллик қиймати, сўм;

П - меҳнат ресурсларининг ишлаб чиқариш жараёнида ўртача иштирок этиш даври, йил.

Тадқиқот ишида пахтачилик мажмуасига кирувчи барча тармоқларнинг самарадорлиги, улар учун умумий бўлган кўрсаткичлар ва ҳар бир тармоқнинг хусусиятидан келиб чиқиб, аниқланадиган кўрсаткичлар тизими ишлаб чиқилган (1-жадвал). Унга биноан, бутун пахтачилик мажмуасининг самарадорлигини аниқлаш имконияти пайдо бўлади. Ишда ушбу кўрсаткичлар тизимидан фойдаланиб, пахтачилик мажмуаси корхоналари фаолиятини баҳолашга ҳаракат қилинган. Ушбу ҳолатда, пахта хом ашёси ишлаб чиқариш, уни бирламчи ва иккиламчи қайта ишлаш корхоналари фаолияти самарадорлигини ўрганиш муҳимдир.

Самарқанд вилоятида 2006 йилда пахта хом ашёсини етиштириш билан 118 та ширкат, 5285 та фермер хўжаликари, 9 та пахта бирламчи қайта ишловчи, 1 та ёғ-мой заводи, 1 та тўқимачилик қўшма корхонаси ва 48 та хизмат кўрсатувчи ташкилотлар фаолият кўрсатганлар. Улар 105,3 млрд. сўмлик барча ресурслардан фойдалангани ҳолда 255,7 минг тонна пахта хом ашёси ишлаб чиқарганлар, ундан олинган тола эса 86,4 минг тоннани, ёғ 24,1 минг тоннани ва тайёрланган кийим-кечак эса 3143 минг донани ташкил этган.

Пахтачилик мажмуасида 2006 йилда 132,1 млрд. сўмлик ялпи ички маҳсулот (ЯИМ) ишлаб чиқарилган.

Маълумки, пахтачилик билан бевосита алоқада пахтачилик саноати ҳам ривожлана боради. Пахтачилик саноати ўзига хос ишлаб чиқариш-хом ашё тармоғи бўлиб, бир томондан, кишлоқ хўжалиги билан, бошқа томондан, саноатнинг қатор қайта ишловчи тармоқлари (тўқимачилик, енгил, озиқ-овқат, кимё. электротехника, авиация, автомобил ва бошқалар.) билан узвий боғланган ва пахтачилик мажмуаси таркибида алоҳида ўринни эгаллайди. Пахта хом ашёсининг сифати уни қайта ишлашдан олинган тола таннархига таъсир кўратади. Тадқиқот натижаларининг кўрсатишича 1999-2006 йилларда пахта хом ашёси I- ва II- навлари салмоғининг мос равишда 69,9 дан 87,1% га ошиши пахта толаси чиқишини 28,7 дан 31,7% га ортишига олиб келган.

Демак, хўжалиқлар томонидан юқори навларда етиштирилган хом ашё тола чиқиш салмоғига ижобий таъсир қилар экан. 1 га пахта майдонига сарфланган меҳнат харажатлари 7,1% га. 1 центнер хом ашё ва толага

¹³ Формула муаллиф томонидан ишлаб чиқилган

1. 2

Пахтачилик мажмуаси иктисодий самарадорлигини фойдаловчи курсаткичлар тизими¹⁴

Курсаткичлар гуруҳи	Иктисодий самарадорлик курсаткичлари тизими			
	Пахтачиликда	Пахта тозалаш заводларида	Ёг-мой комбинатида	Туқимачилик ва тикувчилик комбинатида
Киймат	Пахтачиликда яратилган ялли маҳсулот, 1 га пахта майдонида тўғри келган пахтачилик ялли маҳсулоти, соф маҳсулоти, фойдаси, 1 сумлик истеъмол қилинган ресурслар кийматига тўғри келган пахтачилик ялли маҳсулоти, соф маҳсулоти, фойдаси.	Пахта заводларида маҳсулот сотишдан тушган Соф пул тушуми, молиявий фаолият буйича жами даромад, умумхўжалик фаолиятдан олинган молиявий натижа, соф фойда. 1 сумлик истеъмол қилинган ресурслар кийматига тўғри келган соф пул тушуми, молиявий фаолият буйича жами даромад, умумхўжалик фаолиятдан олинган молиявий натижа, соф фойда.	Ёг-мой комбинатида маҳсулот сотишдан тушган	Туқимачилик ва тикувчилик комбинатида маҳсулот сотишдан тушган
	1 гектар майдондан олинган пахта ҳосилдорлиги (ц/га) (ернинг иктисодий баҳосини ҳисобга олган ҳолда), 1 тонна пахта хом ашёси ишлаб чиқариш учун сарфланган меҳнат харажатлари (к/соат)	1 жинга тўғри келган тола (кг), жинларнинг унумдорлиги (маш/соат), регенераторнинг унумдорлиги (кг/соат), 1 тонна тола ишлаб чиқариш учун сарфланган меҳнат харажатлари (к/соат)	Уртача 1 суткада ёғ, совун ишлаб чиқариш, 1 тонна ёғ учун сарфланган меҳнат харажатлари (к/соат), 1 тонна ёки 1000 дона совун ишлаб чиқариш учун сарфланган меҳнат харажатлари (к/соат)	Уртача 1 суткада йигирилган ип-калава, ўртача 1 суткада тикилган кийим-кечак, ип-калава учун сарфланган меҳнат харажатлари (к/соат), 1 дона кийим-кечак учун сарфланган меҳнат харажатлари (к/соат)
Нисбий	Ер, сув, меҳнат ресурслари ва машина-трактор паркларидан фойдаланиш даражаси (коэффициенти), рентабеллик даражаси	Тола чиқиши, 1 заводга тўғри келган хом ашё зонаси (га), заводнинг пахта хом ашёсини қайта ишлаш қуввати коэффициенти	Ёғ, совун чиқиши, комбинатнинг техник чигитни қайта ишлаш қуввати коэффициенти	Ип-калава чиқиши, газлама чиқиши, йигирув цехининг тола ни қайта ишлаш қуввати коэффициенти, тикувчилик цехининг газламини тайёр маҳсулотга айлантириш қуввати коэффициенти
	Сменалик коэффициенти, сменанинг давомийлиги,			
Пахтачилик мажмуасининг 1 сумлик истеъмол қилинган барча ишлаб чиқариш ресурслари кийматига тўғри келган пировард маҳсулоти ёки ялли ички маҳсулоти киймати				

сарфланган меҳнат харажатлари ҳам мос равишда 15.3% ва 9,1% га кўп сарфланган, 1 центнер хом ашё таннархи ҳам мос равишда – 25618 сўмга ёки 8,0 мартага ва толаники эса 81685 сўмга ёки 7,6 мартага ошган. Демак, юқори навларда топшириладиган хом ашё миқдори сифатга ижобий таъсир этгани ҳолда умуман таннархга боғлиқ эмас экан, чунки таннархнинг ошиб бориши устун даражада бошқа омиллар билан белгиланади.

Таҳлиллардан кўринадики, мажмуанинг асосий бугини ҳисобланган пахтакор хўжаликлар ва пахта тозалаш заводларининг самарали фаолият

¹⁴Жадвал муаллиф томонидан ишлаб чиқилган

кўрсатиши нафакат хом ашёнинг сифатига, балки уни саклаш ва ташиш шароитларига, тайёрлов тармогининг географик жойлашувига, қайта ишлаш қувватига ва заводларнинг хизмат кўрсатиш масофасига боғлиқ экан.

Вилоятда, асосан 8 та ихтисослашган ва 5 та қисман пахта ишлаб чиқарувчи туманларда етиштирилган хом ашё 9 та пахта тозалаш заводларига, ширкат, фермер ва бошқа ҳўжаликлари сони, пахта экин майдонлари ва ялли ҳосил микдори шартнома асосида бириктирилган. Шўнга биноан, вилоятда 1 заводга ўртача 11,5 минг гектар пахта майдони ва 27,5 минг тонна етиштирилган пахта ҳосили тўғри келган. Вилоятдаги пахта тозалаш заводларидан 3 тасида ўзининг қувватидан фойдаланиш даражаси вилоятдагидан паст, яъни, Янгиқўрғонда 70,7%, Улўғбекда 56,4% ва Жомбойда 54,6% ни ташкил этган. Юқоридаги ҳолатнинг сабаблари:

- биринчидан, туманларнинг ҳудуд жиҳатидан майдонининг кичиклиги;
- иккинчидан, пахта хом ашёси ишлаб чиқариш ҳажмининг камлиги;
- учинчидан эса, айрим заводларнинг жинлар билан таъминланиш даражасининг пастлигидир.

Пахта тозалаш заводларида меҳнат унўмдорлигини оширишнинг катта имкониятларини сафарбар қилиш учун хом ашё зоналарини пахта тозалаш заводлари ўртасида қайта тақсимлаш зарур бўлиб, у бир томондан, пахтани ташиб келтириш масофасини қисқартириш ва уни ортиқча ортиш-туширишларни қамайтирса, бошқа томондан, хом ашё билан таъминлашни тенг тақсимлаш ва шу йўл билан пахта заводларининг йил давомида бир маромда ишлашини таъминлайди. Шу билан бирга, сунъий равишда транспортларнинг бўш катновини вужудга келтирмаслик ва пахтани қабул қилиш шароитини қийинлаштирмаслик учун хом ашёни тайёрлов пунктига етказиш графикларини тенглаштириш бўйича тадбирлар белгилаш керак. Вилоятда ҳосилдорлик даражаси Нарпай (30,2 ц/га), Пахтачи(28,5 ц/га) ва Иштихон(25,7 ц/га) туманларида юқори бўлиб, ушбу ҳудудлар узок йиллардан бўён вилоятда пахта етиштириш тажрибаси ва маданиятини юқсак савияда ўзлаштириб келади. Нуробод(16,7 ц/га), Каттақўрғон шаҳри(18,7 ц/га), Самарқанд(21,2 ц/га) ва Ургўт(23,8 ц/га) туманларида ҳосилдорлик вилоят даражасидан мос равишда 7,3 ц/га, 5,3 ц/га, 2,8 ц/га ва 0,2 ц/га паст бўлган. Бўнинг асосий сабаби ушбу туманлар пахта етиштиришга ихтисослашмаганликлари, ерларнинг жойлашини, мелиоратив ҳолати ва бошқалардир. Улар асосан тоғолди ва шаҳар атрофида жойлашганликлари сабабли сабзавотчилик, тамакичилик ва чорвачиликка ихтисослашган. Келажакда ушбу туманларнинг пахтачилик билан шўғулланиши бозор талабларига тўла мос келмаслигини айтиб ўтиш жоиздир. Чўнки, ҳозирги шароитда пахта тозалаш заводларининг тўла қувват билан ишламаслиги ва пахтакор туманларда пахта-ғалла-беда алмашлаб экиш тизимининг қўлланилиши уларнинг қисман пахтачилик билан шўғулланишини такозо этган.

Вилоятдаги 3 та завод (Каттақўрғон, Жума ва Улўғбек) ўзлари жойлашган тумандан ташқари, юқорида қайд этилган бошқа туманларнинг пахтасини ҳам қайта ишлаган ва 2006-йилга келиб вилоятда фақат

1.7

билан мустаҳкам алоқа вужудга келади ва ривожланишига шароит яратилади.

Диссертацияда тор доирада пахтачилик мажмуасининг барча тармоқларида маҳсулотлар ҳаракати «занжири» расми ишлаб чиқилган(3-расм). Унда саноатдан олинadиган барча асосий ва айланма фондлар, пахта хом ашёси ишлаб чиқариш жараёни, уни бирламчи қайта ишлаш(тола, техник чигит, уруғлик чигит, момиқ, улик чикинди ва калта момиқ), иккиламчи қайта ишлаш: бир томондан, толани(ип-калава, газлама ва тайёр кийим кечакка айлантириш), иккинчи томондан, техник чигитни(ёғ, совуқ, кунжара ва шелухага айлантириш) қайта ишлаш ва маҳсулотларнинг ишлатилиш хусусиятига қараб, шахсий ва ишлаб чиқариш истеъмолига юборилиш жараёнлари ва аҳолига, ишлаб чиқариш объектларигача булган ҳаракати асослаб кўрсатилган. Бундан кўзланган мақсад мажмуа корхоналари самарадорлигини оширишга қаратилган бўлиб, пировард натижани олиш ва ундан оқилона фойдаланиш жараёнида иштирокчиларнинг жавобгарлиги ва манфаатдорлигини кўшиб олиб бориш ва улар ўртасидаги ўзаро алоқаларни мустаҳкамлашдир.

Тадқиқот ишида ишлаб чиқилган кўрсаткичлар ёрдамида вилоят пахтачилик мажмуаси иштирокчилари фаолиятининг самарадорлик даражаси чуқур таҳлил этилган (2-жадвал).

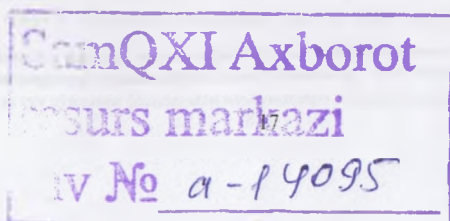
1999-2006 йилларда ўртача рўйхатдаги ходимлар сонининг 96,6 % и қишлоқ хўжалигига тўғри келган бўлса, қолган 3,4 % и пахтачилик мажмуасининг бошқа бўғинлари ҳиссасига тўғри келган.

Пахтачилик мажмуаси корхоналари фаолиятининг ривожланишини ва уларнинг самарадорлиги ўзгаришининг тизимли таҳлили натижасида қуйидаги хулосаларга келдик:

1.Капитал қўйилмалар ва асосий фондларнинг қўпайиши бир жихатдан корхоналарни қайта қуроолантиришга ва ишлаб чиқариш жараёнларини механизациялаштиришга олиб келган бўлса, бошқа томондан асосий фондлардан ва ишлаб чиқариш қувватларидан самарасиз фойдаланиш ҳисобига фонд қайтимини пасайтириб юборган. Бу асосан фонд қайтимининг натура кўрсаткичи, яъни жинлар унумдорлигининг, ёғ экстракция цехи унумдорлигининг, тўқимачилик дастгоҳлари унумдорлигининг ва маҳсулот чиқишининг пасайишида сезиларли намоён бўлади.

2.Фондлар билан қурооланишнинг ўсиши асосида меҳнат унумдорлиги ҳам ошган. Юқоридаги икки кўрсаткичнинг турли суръатларда ўсиши қуйидаги омиллар билан белгиланади:

-пахтачилик мажмуаси тайёрлов тизимларидаги асосий фондларнинг ортиши маҳсулот ишлаб чиқаришнинг миқдор жихатдан мутаносиб равишда ўсишини;



1.7

Самарқанд вилояти пахтачилик мажмуаси ривожланиши ва самарадорлиги динамикаси (1999-2006 йилларда ўртача)^{16)*}.

Кўрсаткичлар	Пахтакор хўжаликлар (хом ашё)	Пахта тозалаш заводлари (тола)	Ёғ-мой комбинати (ёғ)	Туқимачилик комбинати (кийим-кечак)	Пахтачилик мажмуаси (жами)
1. Уртача рўйхатдаги ходимлар сони, киши.	167400	4185	975	653	173213
Салмоғи, %	96,6	2,4	0,6	0,4	100,0
2006 йилда 1999 йилга нисб. ўзгариш, %	70,8	78,7	73,1	129,2	71,2
2. Асосий ишлаб чиқариш фондлари, млн сўм.	11503,1	12111,9	9956,3	721,5	34292,8
Салмоғи, %	33,5	35,3	29,0	2,2	100,0
2006 йилда 1999 йилга нисб. ўзгариш, %	1,6 м	5,8 м	6,1 м	5,9 м	4,9 м
3. Ялли маҳсулот, млн сўм.	16745,8	33476,5	15447,0	1380,9	67050,2
Салмоғи, %	24,9	49,9	23,1	2,1	100,0
2006 йилда 1999 йилга нисб. ўзгариш, %	3,3 м	7,6 м	4,5 м	1,1 м	5,6 м
4. Жами харажатлар, млн сўм	15071,2	28789,8	12666,5	1077,1	57604,6
Салмоғи, %	26,2	50,0	21,0	1,8	100,0
2006 йилда 1999 йилга нисб. ўзгариш, %	2,6 м	6,2 м	3,4 м	4,5 м	4,3 м
5. Фойда, млн сўм.	+1674,6	+4686,7	+2780,5	+303,8	+9445,6
2006 йилда 1999 йилга нисб. ўзгариш, %	0,6 м	1,1 м	9,8 м	8,3 м	7,5 м
6. Мехнат унумдорлиги, минг сўм.	100,3	7999,2	15843,1	2114,7	387,1
2006 йилда 1999 йилга нисб. ўзгариш, %	2,8 м	8,4 м	5,6 м	4,3 м	7,1 м
7. Фондлар билан қўролланиш даражаси, минг сўм	68,7	2894,1	10211,6	1104,9	198,0
2006 йилда 1999 йилга нисб. ўзгариш, %	4,1 м	7,0 м	9,1 м	3,7 м	4,6 м
8. Фонд қайтими, минг сўм.	1,6	2,8	1,5	1,9	1,9
2006 йилда 1999 йилга нисб. ўзгариш, %	1,2 м	1,8 м	0,5 м	1,2 м	1,8 м
9. Рентабеллик даражаси, %	+11,1	+16,3	+21,9	+28,2	+16,4
2006 йилда 1999 йилга нисб. ўзгариш, %	+12,0 п	+15,2 п	+20,5 п	+25,2 п	+15,9 п

*) 2005-2006 йиллар ўртачаси

- пахта хом ашёсини бирламчи ва иккиламчи қайта ишлаш билан бевосита шуғулланмайдиган ходимлар сонининг кўплиги, тайёрлов бўғини билан асосий ишлаб чиқариш ўртасидаги узилиш, хом ашёни қайта ташиш ва ксрагидан ортқича юбориш каби ишларда бандлигини оширади.

Бозор иктисодиёти шароитида пахтачилик мажмуаси субъектларининг мақсади барча харажатларни тежаш эвазига, мавжуд ресурслардан самарали фойдаланиш натижасида пахтачилик маҳсулотларини ишлаб чиқариш, уларни ўз вақтида ва сифатли ҳолда истеъмолчига стқазиб бериш орқали фойда миқдорини кўпайтиришдир.

Шунга биноан, талқикот ишида хорижлик иктисодчи-олимлар¹⁷ таклиф этган услубиёт бўйича Самарқанд вилояти пахтачилик мажмуасига кирувчи корхоналарнинг маржинал даромади ва фойдаси ҳисобланган (3-жадвал).

Таҳлил кўрсатадики, вилоят пахтачилик мажмуасида пахта экин майдонлари, доимий ва ўзгарувчи капитал 1999-2006 йилларда мос равишда

¹⁶ Вилот кишлок ва сув хўжалиги бошқармаси маълумотлари асосида муаллиф томонидан ҳисобланган.

¹⁷ Цеддес Ю., Райш Э., Угаров А.А. Экономика сельскохозяйственных предприятий. М.: Издательство МСХА. 2000. с.73.

24,0% ва 7 мартага кўпайган. Уларда фаолият кўрсатаётган меҳнат ресурслари эса 29,0% га камайиб, жами харажатлар 8,9 мартага ошган. Бундай ҳол асосан ишлаб чиқариш ресурслари баҳоларининг асосланмаган ҳолда кескин ошиб кетиши ҳисобига юз берган.

3 -жадвал

Вилоят пахтачилик мажмуаси асосий иқтисодий кўрсаткичлари 1999-2006 йиллардаги даражасининг ўзгариши¹⁸ (млрд. сўм)

Кўрсаткичлар	Йиллар	Пахтакор хўжаликлар	Пахта тозалаш заводлари	Ёғ мой комбинати	Тўқимачилик комбинати	Пахтачилик мажмуаси-жами
1. Ялли маҳсулот	1999	7815,6	7793,2	5672,6	358,0	21639,4
	2006	51030,2	123261,4	43702,3	4437,4	222431,3
2. Соф пул тушуми	1999	7815,6	7875,9	5573,7	347,6	21612,9
	2006	51280,2	112951,9	39533,2	4292,2	208057,5
3. Ялли даромад	1999	3842,8	5513,2	3344,2	285,0	12985,2
	2006	21075,5	81475,8	26002,9	3558,8	132112,9
4. Жами харажат	1999	7759,2	7609,2	5502,6	337,3	21202,3
	2006	45546,7	105606,2	34857,9	3400,8	189411,6
5. Узгарувчан харажат	1999	7541,9	7119,3	4611,1	205,2	19477,4
	2006	41296,2	99269,8	32461,2	1985,4	175012,7
6. Маржинал даромад	1999	273,7	756,7	962,6	142,4	2135,4
	2006	9733,9	23991,5	11241,1	2452,0	47418,6
7. Доимий харажатлар	1999	558,7	712,2	821,7	76,5	2169,2
	2006	4891,9	11194,2	2686,6	1063,4	19836,2
8. Умумхўжалик фаолиятдан олинган фойда	1999	4727,5	128,2	562,3	133,7	5551,7
	2006	6469,3	1702,4	6809,8	1838,6	16820,2
9. Соф фойда (+), зарар(-)	1999	-285,0	+44,5	+140,9	+65,9	-33,7
	2006	+4842,1	+12797,3	+8554,5	+1388,6	+27582,4
10. Рентабеллик(+), зарарлик(-), %	1999	+0,7	+2,5	+3,1	+6,1	+2,1
	2006	+12,0	+16,7	+25,4	+30,5	+17,4

*) 2005-2006 йиллар ўртачаси

Шунга қарамасдан, пахтачилик мажмуаси ялли ички маҳсулоти (ялли даромади) ҳажми 10,2 марта ошиб 132,1 млрд. сўмни, фойда эса, 27,6 млрд. сўмни ташкил этган. Натижада 2006 йилга келиб, рентабеллик даражаси пахтакор хўжаликларда +12,0 % ни ва тайёр маҳсулот ишлаб чиқарувчи тўқимачилик комбинатида +30,5 % ни ташкил қилган. Пахтачилик мажмуаси бўйича ўртача рентабеллик +17,4 % га тенг бўлган.

Илмий ишда пахтачилик мажмуаси тармоқларининг маҳсулотлари таннарҳини пасайтиришнинг ички имкониятлари ҳисобга олинган ҳолда мажмуага кирувчи, хом ашё ишлаб чиқарувчи ва уни бирламчи ва иккиламчи қайта ишловчи корхоналарда амалга ошириш мумкин бўлган тадбирлар натижасида тежалиши мумкин бўлган меҳнат харажатлари ва моддий-пул ресурсларининг реал миқдорлари аниқланган (4-жадвал).

Диссертацияда эришилган натижалар ва пахтачилик мажмуаси самарадорлигига таъсир этувчи омилларни таҳлил қилиш, ушбу мажмуа самарадорлиги даражасининг қандай омиллар таъсири остида шаклланаётганлигини аниқлаш мақсадида мажмуага кирувчи пахтакор хўжаликлар, пахта тозалаш заводлари ва ёғ-мой заводларининг 1995-2006

¹⁸ Вилоят қишлоқ ва сув хўжалиги бошқармаси маълумотлари асосида муаллиф томонидан ҳисобланган.

Йиллардаги маълумотларини кўп омили корреляция таҳлили ёрдамида тадқиқ этдик.

4-жадвал

Вилоят пахтачилик мажмуаси соҳаларида асосий маҳсулотларни ишлаб чиқариш натижасида тежаланиш мумкин бўлган вақт ва маблағ (киши/соати ва минг.сўм)¹⁹

тир	Тақлиф этилаётган тадбирлар	Тежаланиш		
		Вақт	Маблағ	Иш ҳақи
I- Соҳа(Кишлоқ хўжалиги)				
1.	Пахта-галла-беда алмашлаб экишни жорий этиш ҳисобига	-	303-410	56-99
2.	Шудгорлашни 30-35 см чуқурликда амалга ошириш ҳисобига	-	18-45	9-11
3.	Янги навларидан фойдаланишда илмий асосланган технологик жараёнларни амалга ошириш ҳисобига	-	413-496	119-176
4.	Минерал ва маҳаллий ўғитлардан илмий асосланган меъёр ва муддатларда фойдаланиш ҳисобига	-	444-513	211-293
5.	Қўлда бажариладиган ишларни машина механизмлар ёрдамида бажариш ҳисобига	8200-9150	1836-2913	486-696
6.	Ўзани машина ва механизмлар ёрдамида ягоналаш, бегона ўтлардан тозалаш ҳисобига	450-600	950-1100	211-262
7.	Ўзани сугоришни механизациялаш тириш натижасида тежаланиш сув ҳисобига	9000-11500	2950-3934	511-682
8.	Пахтани машиналар ёрдамида йғиб-териб олиш ҳисобига	7200-11300	2350-3196	343-417
II- Соҳа(Пахта тозалаш заводлари)				
1.	Хом ашё I-II- саноат навларини кўтариш ҳисобига	-	89-119	-
2.	Тола чиқиш физини биологик навларнинг меъёрий даражасига кўтариш ҳисобига	-	110-128	-
3.	Харажатларни асосий ва қўшимча маҳсулотларга тақсимлаш услубиетига ўзгартириш киритилганда тола таннархининг ўзгариши ҳисобига	-	406-472	-
4.	Корхонанинг ишлаб чиқариш қувватидан фойдаланиш коэффициентини яхшиланиши ҳисобига	-	186-215	-
5.	Ишлаб чиқариш характериға эға булмаган харажатларни меъёр даражасигача камайтириш ҳисобига	-	333-385	-
III- Соҳа(Ёғ-мой заводи)				
1.	Техник чигит сифатини яхшилаш ҳисобига	-	213-243	-
2.	Ёғ чиқиш физини меъёр даражасига кўтариш ҳисобига	-	99-183	-
3.	Корхонанинг ишлаб чиқариш қувватидан фойдаланиш коэффициентини яхшиланиши ҳисобига	-	0,5-0,7	-
4.	Мавжуд ички имкониятларни ишға солиш ҳисобига	-	88-107	-
5.	Ишлаб чиқариш характериға эға булмаган харажатларни меъёр даражасигача камайтириш ҳисобига	-	211-291	-

Пахта хом ашёсининг, толанинг ва ёғнинг рентабеллик даражасига таъсир этувчи омиллар мос ҳолда қуйидагича белгиланди:

x_1 = пахта ҳосилдорлиги, ц/га;

t_1 ва u_1 = мос равишда тола ва ёғнинг чиқиши, %;

x_2 ; t_2 ва u_2 = мос ҳолда 1 ц. хом ашё, тола ва ёғнинг меҳнат сигими, к/с;

x_3 ; t_3 ва u_3 = мос ҳолда 1 ц. хом ашё, тола ва ёғнинг таннархи, сўм;

x_4 ; t_4 ва u_4 = мос ҳолда 1 ц. пахта, тола ва ёғнинг сотиш баҳоси, сўм;

x_5 ; t_5 ва u_5 = мос ҳолда 1 ц. пахта, тола ва ёғдан олинган фойда, сўм;

¹⁹ Муаллифнинг илмий тадқиқотлари асосида тузилган

y ; Z ва f = мос ҳолда хом ашё, тола ва ёғнинг рентабеллик даражаси. %

Омиллар ўртасидаги боғланишларнинг регрессия тенгламалари чизикли, даражали, параболик ва гиперболик функциялар орқали ҳисобланди. Регрессиянинг барча турдаги тенгламаларида рентабеллик даражасининг барча омилларга бевосита боғлиқлиги кузатилди. Бу боғланишда $0.7 < R < 1$ бўлганда боғланиш кучли бўлганлиги учун куйидаги регрессия тенгламалари олинди. Функциялар турлари бўйича регрессия тенгламаларининг микдорий баҳоладини куйидагича:

1. Чизикли:

а) Хом ашё бўйича:

$$y = 5.52 - 0.0036x_1 - 8.715x_2 + 0.05x_3 - 0.010x_4 - 0.250x_5$$

$$R = 0.9385$$

3. Параболик:

б) Тола бўйича:

$$\bar{z} = 0.375 - 7.4t_1t_2 + 8.01t_1t_3 - 0.089t_2t_3 + 0.07t_4t_5 - 4.98t_5^2$$

$$R = 0.84671$$

4. Гиперболик:

в) Ёғ бўйича:

$$\bar{f} = +0.27 + \frac{0.81}{u_1} + \frac{0.14}{u_2} + \frac{0.0045}{u_3} + \frac{0.004}{u_4} + \frac{3.4674}{u_5}$$

$$R = 0.875$$

Регрессия тенгламасининг чизикли шаклида хом ашёда кўп омилли корреляция коэффиценти $R=0.9385$ га, коэффицентнинг ҳаққонийлиги 23,6 га; толада параболик шаклида $R=0.847$, коэффицентнинг ҳаққонийлиги 4,2 га ва ёғда гиперболик шаклида $R=0.875$ га, коэффицентнинг ҳаққонийлиги 11,2 га тенг бўлди. Улар олинган омилларнинг самарадорлик кўрсаткичларига таъсирининг юқори ва ишончли эканлигидан далолат беради.

Аниқланган маълумотларнинг далолат беришича эластиклик коэффицентининг иктисодий моҳиятига кўра пахта хом ашёси таннархининг 1% га камайтирилиши, унинг рентабеллик даражасининг 0,08 % га ошишига олиб келди. Бу эса 2006 йил жорий баҳоларида 1 ц. хом ашё ҳисобига 273 сўм ёки вилоят бўйича пахта ялли ҳосили харажатларини 553,9 млн. сўмга камайтиради.

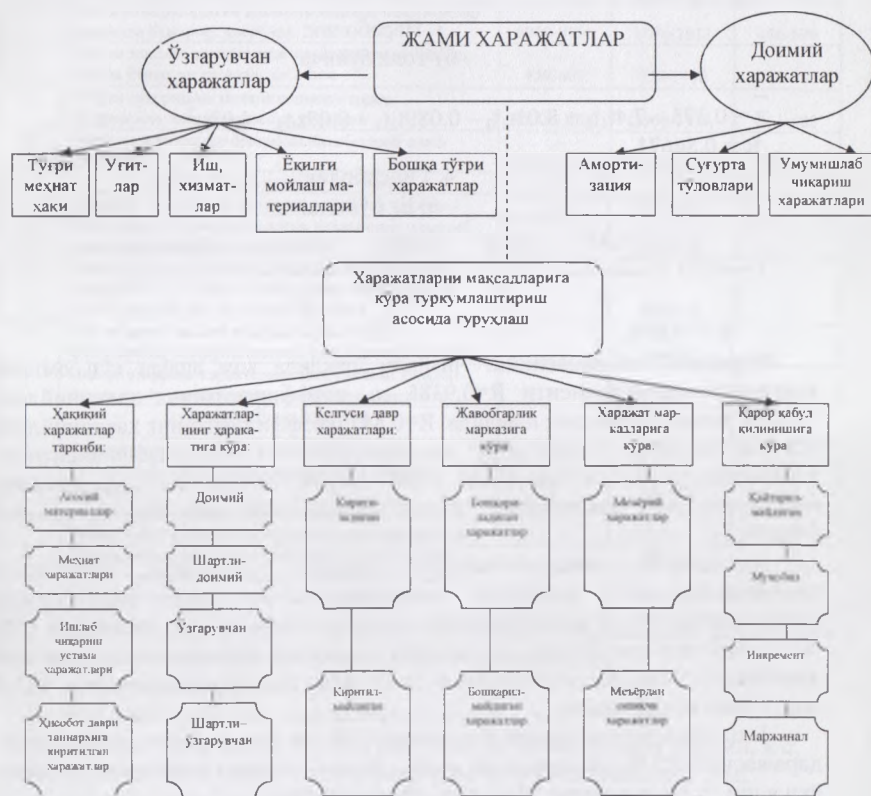
1 ц. тола ўртача сотиш баҳосининг 1% га ўсиши унинг рентабеллик даражасини 4,5 % ўсишига олиб келди. Бу эса 1 ц. тола баҳосини 958 сўмга ёки ялли пул даромадини 596,3 млн. сўмга оширади.

«Каттакўрғон ёғ-мой» заводида ёғ чиқинининг 1% га кўпайиши, унинг ишлаб чиқариш рентабеллик даражасини 8,7% га оширади. Натижада ёғ

миқдори 158 тоннага ошади. Шу йилнинг жорий баҳоларида эса 189,1 млн. сўм пул даромади кўпаяди.

Бутун пахтачилик мажмуасида эса пировард маҳсулотни ишлаб чиқаришнинг рентабеллик даражаси омилларнинг ижобий таъсири натижасида 2,9 % га ошади. Бу эса, 2006 йилги жорий баҳоларда умумий пул даромадини 8318,6 млн. сўмга кўпайтиради.

Диссертацияда таннархнинг экстенсив ёки интенсив омиллар ҳисобига ўзгаришини, шу жумладан, техника таракқиёти, илғор технологиялар ва тажрибалар натижаларини ҳисобга олиб, маржинал даромадни ва фойдани аниқлашда ишлатиладиган ўзгарувчи ва доимий харажатларни мос равишда шартли-ўзгарувчи ва шартли-доимий харажатлар деб аташ ва гуруҳлаш, амалдаги харажат моддаларини қуйидаги гуруҳларга бўлиш услубиёти тавсия қилинган(4-расм):



4-расм. Харажатларни туркумлаштириш ва гуруҳлаш²⁰

²⁰ Расм муаллиф томонидан тузилган

Бозор иктисодиёти шароитида пахтачилик мажмуаси корхоналаридаги харажатлар иктисодий мақсадига, моҳиятига ва вазифасига кўра тўғри туркумлаштирилиши лозим. Агарда шундай тартибда туркумлаштирилмаса айрим маҳсулотлар учун сарфланган харажатлар асосланмаган, яъни сунъий равишда ортади. Оқибат шу маҳсулот бирлиги таннархининг ошиб кетишига олиб келади.

Бундай ҳолатнинг олдини олиш мақсадида харажатларни:

- маҳсулот ишлаб чиқаришда катнашишига кўра;
- ишлаб чиқарилаётган маҳсулот хажмининг ўзгаришига кўра;
- ишлаб чиқарилаётган маҳсулотнинг таннархига олиб борилишига кўра;
- маҳсулот таннархининг турига кўра туркумлаштириш назарий ва услубий жиҳатдан асосланган, деб ҳисобланди.

Пахтачилик мажмуасининг барча соҳаларида уларнинг маҳсулотлари таннархини ҳисоблашдаги муҳим муаммолардан бири харажатларни асосий ва қўшимча маҳсулотларга тақсимлашдир. Пахтачиликнинг асосий маҳсулоти пахта хом ашёси ҳисобланади. Шу билан биргаликда қўшимча маҳсулот сифатида гўзапоя ҳам олинади. Амалда харажатларнинг бир қисми гўзапояга олиб борилмайди, унинг қиймати алоҳида қирим қилинмайди ва шудгорлаш харажатлари таркибига қўшилиб кетади. Натижада тармоқдаги асосий ва қўшимча маҳсулотларнинг таннархлари илмий жиҳатдан асосланган ҳолда аниқланмайди.

Пахта тозалаш заводларида тола асосий маҳсулот, техник чигит, уруғлик чигит, момик, улик пахта ва калта момик қўшимча маҳсулотлар ҳисобланади. Бу маҳсулотлар кейинги қайта ишлаш жараёнида хом-ашё ёки ярим фабрика ташқида жараёнига тушгани учун, уларнинг таннархини аниқлашда жами харажатларнинг тўғри тақсимланиши муҳимдир.

Амалдаги харажатларни тақсимлаш тартиби асосан уларнинг баҳосига мутаносиб равишда, яъни харажатларни тақсимлаш кондаларининг 5-турига асосланиб амалга оширилган. Лекин харажатлар, маҳсулотларни сотишгача ташкил топинини ҳисобга оладиган бўлсак, бу масалага янада тўғрироқ ёндошини зарурияти туғилади ва амалдаги тартибга баъзи тузатишлар киритишни такозо қилади.

Бундай ҳисоблашнинг негизида пахта толаси ва техник чигит таннархини аниқлаш ётади, шунингдек, ёрдамчи маҳсулотлар таннархини аниқлашда ҳам хом ашё қийматини қўшиб ҳисоблаш усули ётади (5-жадвал).

Юқоридагиларни эътиборга олган ҳолда пахта тозалаш заводларидаги ишлаб чиқариш харажатларини асосий ва қўшимча маҳсулотларга тақсимлаш услубиётига ўзгартиришлар киритдик. Диссертацияда харажатлар ушбу усулда тақсимланганда 1 тонна толанинг таннархини 6.76 минг сўмга ёки 1,4% га, 1 тонна техник чигитнинг таннархини 433 сўмга ёки 2,2% га пасайтириш имконияти вужудга келиши асосланди. Умумий ишлаб чиқарилган тола ва техник чигит харажатлари эса мос равишда 472620 ва 39281 минг сўмга тежалиши аниқланди.

Пахта тозалаш заводларида ишлаб чиқариш харажатларини асосий ва қўшимча маҳсулотларга тақсимлаш коэффициенти²¹

Маҳсулотлар	Амалда қўлланилаётган коэффициент	Муаллиф таклиф этаётган коэффициент	Фарқи
1. Пахта толаси	0,850	0,838	-0,012
2. Техник чигит	0,047	0,046	-0,001
3. Уруглик чигит	0,087	0,098	+0,011
4. Момик	0,012	0,014	+0,002
5. Улик пахта	0,001	0,001	-
6. Қалта момик	0,003	0,003	-

Ишда пахта хом ашёсининг харид баҳолари хом ашё ва материаллар меъёрлари, меҳнат харажатлари меъёрлари, технологик хариталарнинг меъёрий-техник параметрларидан келиб чиқиб, маҳсулотнинг таннархи ҳамда бозор талаби асосида шаклланаётганлигининг назарий ва амалий масалаларига батафсил тўхталиб ўтилган. Таннарх даражаси бозор шароитида ресурслар етказиб берувчи тармоқларнинг улгуржи баҳоларидаги ўзгаришларга ҳам бевосита боғлиқдир. Баҳоларни эркинлаштириш ва моддий-техника ресурслари ички баҳосини жаҳон баҳоларига яқинлаштириш оқибатида реал даромадларнинг қисқаришига олиб келувчи талабнинг кескин пасайиши баҳолар мутаносиблигининг бузилишига сабаб бўлмоқда.

Баҳолар мутаносиблигининг бузилиши, пахтачилик тармоғининг бир томондан ишлаб чиқариш воситалари етказиб берувчи саноат тармоқлари билан ва бошқа томондан қайта ишловчи саноат тармоқлари билан иқтисодий муносабатлари такомиллаштирилишини такозо этади. Ушбу ҳолат, улар томонидан олинадиган фойданинг тақсимланишида ҳам ўз аксини топмоқда.

Диссертацияда таҳлил қилинган пахта хом ашёси ва ундан тайёрланган маҳсулотларнинг жаҳон бозоридаги баҳоларининг, таннархларининг ва улардан келадиган фойданинг ўзгаришлари кўрсатадики, пахта толасининг хорижий мамлакатларга кўп миқдорда сотилиши натижасида, ишлаб чиқарувчилар томонидан яратилган қўшимча қийматнинг аксарият қисми ярим фабрикат ва тайёр маҳсулот ишлаб чиқарувчи ва уларни сотувчилар томонидан ўзлаштирилмоқда(6-жадвал).

Ишда амалдаги харид баҳоларида пахта хом ашёсини ишлаб чиқариш ва сотишдан зарар кўраётган пахта етиштирувчи хўжаликлар учун 1 тонна хом ашёнинг харид баҳосини хақиқий таннархга нисбатан камида 1,5 бараварга ошириш зарурлиги асосланган. Бизнинг ҳисобларимизга кўра, 2006 йилда 1 тонна хом ашёнинг ўртача харид баҳоси 325 долларга ёки 439,4 минг сўмга тенг бўлиши керак эди. Бу, хом ашё ишлаб чиқарувчиларга маълум даражада кенгайтирилган такрор ишлаб чиқаришни амалга ошириш учун молиявий ресурслар билан таъминланиш имкониятини яратади.

²¹ Жадвал муаллиф томонидан ҳисобланган

1 тонна пахта хом ашёсидан ишлаб чиқариладиган маҳсулотлардан олинadиган
 фойданинг гaксим. тaниши (2006 йил).²²

Кўрсаткичлар	Маҳсулот турлари						
	Пахта хом ашёси	Пахта толаси	Ёғ-мой	Ип-калавл	Газлама	Тайёр маҳсулот	Жами
1. Микдори	1 тонна	310 кг	110 кг	232 кг	1069 м	1162 дона	X
2. Бахоси: АҚШ \$ ида Сумда	244	243	149	345	1191	1569	X
	329273	327992	201150	465322	1607850	2118150	X
3. Таннархи. АҚШ \$ ида Сумда	217	216	79	139	888	1033	X
	292960	291817	106556	197432	1198610	1394870	X
4. Фойда(+), зарар(-). АҚШ \$ ида Сумда	+27	+27	+70	+206	+303	+536	X
	+36313	+36175	+94595	+267890	+409240	+723280	+1567493
5. Фойдадаги салмоғи, %	2.3	2.4	6.0	17.1	26.1	46.1	100.0
6. 1 тонна пахта хом ашёсидан олинadиган маҳсулотлар кийматининг шу хом ашё кийматига нисбати, %	100.0	99.6	61.1	141.3	4.9 м	6.4 м	X
7. 1 тонна пахта хом ашёсидан олинadиган маҳсулотлар таннархининг шу хом ашё таннархига нисбати, %	100.0	99.6	36.4	67.4	4.1 м	4.8 м	X
8. 1 тонна пахта хом ашёсидан олинadиган маҳсулотлардан келадиган фойданинг шу хом ашёдан келадиган фойдага нисбати, %	100.0	99.6	2.6 м	7.3 м	11.3 м	19.9 м	X
9. 1 кг., 1 м. ва 1 донасининг бахоси. АҚШ \$ ида Сумда	0,244	0,784	1,358	1,487	1,114	1,350	X
	329	1058.0	1833,5	2005,7	1504.1	1822.8	X

Тадқиқот натижасида пахтачилик мажмуаси тармоқлари, корхоналарини оптимал уйғунлаштиришнинг иктисодий-математик модели ишлаб чиқилган.

Моделнинг мақсади пахтачилик мажмуасига кирувчи пахта этиштирувчи хўжаликлар, хом ашёни қайта ишловчилар, ёғ-мой комбинатлари ва тўқимачилик корхонасининг бирламчи маълумотлари асосида уларнинг пировард натижада олиши мумкин бўлган даромадини (маржинал) максимал даражада қўпайтиришга яқинлаштиришдир.

Модель Германиянинг Хозенхайм университетида яратилган ХА пакетига асосланиб, чизикли дастурлашнинг умумий масаласи асосида яратилди. У 113 та устун ва 129 та сатрда ифодаланган. Унинг аҳамияти бугунги кунда турган муаммоларнинг ечилиш қонуниятларини кўрсатиб беришдан иборатдир. Унда ҳамма иктисодий жараёнлар тенгламалар ва тенгсизликлар орқали ифодаланди.

²² Корхоналарнинг бирламчи ва жаҳон бозори баҳолари маълумотлари асосида муаллиф томонидан ҳисобланган

Ушбу модель кишлок хўжалиги корхоналарининг табиий-иктисодий шароитини ҳисобга олиб тузилган. Буни чегараловчи омиллар доирасида пахтачилик мажмуасига қирувчи барча тармоқларни оптимал ривожлантириш масаласи кўриб чиқилди. Шунингдек, пахта хом ашёси етиштирувчи хўжаликлар, хом ашёни қайта ишловчи пахта тозалаш заводлари, ёғ-мой заводи ва тўқимачилик корхонаси ўртасидаги алоқаларни оптималлаштиришга ҳам эришилди.

Моделдан фойдаланиш қуйидаги натижаларни берди:

1. Жами экин майдонининг бандлиги:

а) пахта билан 53 % ; б) ғалла билан 26 %; в) озуқа экинлари билан 22 % .

Бу вариантда ғалла ёки озуқа ўтлар камайитирилса, ҳар гектар ердан 3800 минг сўмга яқин даромад камаяди.

2. Хўжаликларнинг пахта ишлаб чиқариш орқали оладиган даромадини кўпайтириш ёки уни харажатларни коплаб, фойда оладиган даражага кўтариш учун амалдаги харид баҳоларини 1 тонна пахта хом ашёсига 240-250 минг сўмга ошириш зарурияти келиб чиқади.

3. Маълумки пахта хом ашёси давлат харид нархларида сотилади ва хўжаликлар 1/3 қисм қийматни қайтариб олади. Демак, хўжаликларнинг пахтадан келадиган тушуми, хом ашёни сотишдан ва тола учун олинадиган 1/3 қисм қийматдан иборат. Пахтанинг харид баҳоси паст бўлганлиги туфайли хўжаликлар ундан олинадиган чекланган (маржинал) даромад миқдори ҳам паст. Буни ижобий қилиш учун, юқорида айтилганидек харид баҳоси 250 минг сўмдан ортиқроқ кўтарилиши лозим.

Маржинал даромад пахтачилик мажмуасининг нисбий самарадорлигини ёки унинг афзаллигини аниқлашдан ташқари, фойдани ҳисоблаш билан боғлиқ бўлган, яъни маҳсулотнинг тўлиқ таннархини ҳисобга оладиган мутлоқ самарадорликни аниқлашда ҳам муҳим аҳамиятга эга.

4. Модель мажмуанинг кейинги бўғинида пахтани тола ва чигитга айланиш жараёнидаги қирим ва чиқимларини кўрсатиб беради. Таҳлил кўрсатадики, пахтанинг 2/3 қисми чигитни қайта ишлаш ва 1/3 қисми эса толани қайта ишлашга йўналтирилади. Иккала ҳолда ҳам хом ашё қайта ишлан натижасида товарга айланади.

Буни моделда икки жараёнга бўлиб ўрганилди:

а) чигит ёғ мой комбинатига келгач бир ишловдан ўтади ва ундан ёғ олинади. Сарфланган харажатлар унинг қийматига қиради;

б) тола ҳам ўз навбатида тўқимачилик комбинатига келиб тушгандан кейин қайта ишланади ва янгидан тайёрланаётган маҳсулотга хом ашё бўлиб қиради. Қилинган сарф-харажатлар унинг қиймати таркибига қиради.

5. Толадан тайёрланадиган товар маҳсулотлардан бири ип-калава бўлиб, у ҳар бир центнер толанинг 75 % ини ташкил этади. Баҳоси эса ҳар 1 центнер толанинг баҳоси бўлган 147 минг сўм ўрнига 363,1 минг сўмни ташкил этади. Харажатларни эътиборга олганда 3 баравардан кўпроқ пировард натижага эришилгани маълум бўлади. Бу курсаткич буйича

газламанинг нархи ип-калаваникига караганда 2.5 баравар юкори бўлса ҳам харажатлари 4 баравар пастлигини кўрсатади.

6. Газламада ҳам харажатлар сотиш баҳоларига нисбатан жадалроқ ўсаётганлигини кузатиш мумкин. Чунки олинадиган даромад хажми бу бугинда бошқа бугинлардагига нисбатан 2 баравар кўпаяди. Демак, ҳосилдорликни 1 центнерга ошириш тармоқнинг умумий даромадини 177387 минг сўмга кўпайтиради. Агар пахта ҳам ашёсининг харид баҳоси кўпроқ ошиб борса мажмуа охириги бугинларининг даромади камайиб борали.

7. Иқтисодий-математик модель ёрдамида пахтачилик мажмуасининг барча бугинларини самарали ривожлантириш учун, улар фаолиятининг фойда билан яқунланишини таъминлайдиган кишлоқ хўжалик корхоналарининг оптимал ҳажмлари аниқланган.

Тадқиқотлар натижалари асосида мажмуа иштирокчилари ўртасидаги иқтисодий алоқаларнинг янги тизимини шакллантириш бўйича ишлаб чиқилган таклифлар ва кишлоқ хўжалиги корхоналари оптимал ўлчамини моделлаштириш асосида мажмуа корхоналари фаолиятининг барқарор ривожланиши башорат қилинган.

Диссертацияда Самарқанд вилоятидаги турли хил хўжалик юритиш шакллари фаолият кўрсатаётган кишлоқ хўжалиги тармоғида маҳсулот ишлаб чиқаришнинг ривожланиш даражасини ҳисобга олиб, таъкидлаб ўтилган моделдан фойдаланиб 2015 йилгача бўлган даврда пахта, галла ва озуқа экинларини кўпайтиришнинг асосий истикбол кўрсаткичлари ҳисобланган (7-жадвал).

7-жадвал

Самарқанд вилоятида айрим кишлоқ хўжалиги тармоқларини ривожлантириш истикболлари²¹

Кўрсаткичлар	Йиллар						
	2005	2006	2007	2008	2009	2010	2015
1 Пахта майдони, га	105200	103600	104220	103360	102870	102380	99930
Ҳосилдорлик, ц/га	24,8	24,7	25,8	26,1	26,6	27,1	29,6
Ялли ҳосил, ц	2608960	2558920	2688876	2697696	2736342	2774498	2957928
1 ц. нинг сотиш баҳоси, сўм	30386	32929	38651	43180	46385	50517	71177
1 га ер ҳисобига пул тушуми, сўм	753573	813346	997196	1126998	1233841	1369011	2106839
2. Галла майдони, га	141716	137630	143440	142653	143515	144377	148687
Ҳосилдорлик, ц/га	40,9	39,8	41,6	41,5	41,8	42,2	43,9
Ялли ҳосил, ц	5796184	5477674	5967104	5920099	5998927	6092709	6527359
1 ц. нинг сотиш баҳоси, сўм	10300	12841	13910	15960	17765	19570	28595
1 га ер ҳисобига пул тушуми, сўм	421270	511072	578656	662340	742577	825854	1255320
3 Озуқа экинлари майдони, га	21714	22500	22870	23184	23640	23870	24530
Ҳосилдорлик, ц/га	105	108	110	113	115	118	125
Ялли ҳосил, ц	2279970	2430000	2515700	2619792	2718600	2816660	3066250
1 ц. нинг сотиш баҳоси, сўм	2050	2200	2320	2310	2370	2430	2730
1 га ер ҳисобига пул тушуми, сўм	215250	237600	255200	261030	272550	286740	341250

²¹ Вилоят кишлоқ ва сув хўжалиги бошқармаси маълумотлари асосида муаллиф томонидан ҳисобланган.

Бунда экстрополяция тўғри чизикли тенгламаларидан фойдаланилган. Йиллар бўйича миқдорларнинг ўзгариш тенгламалари «энг кичик квадратлар» усули билан ҳисоблаб топилган.

Иктисодий-математик модель маълумотларининг таҳлили натижалари кўрсатадики, вилоятда 2005 йилда пахта билан 40,3% , ғалла билан 51,7% ва озука экинлари билан эса 5,3% майдон банд бўлган. Лекин, мажмуанинг самарали фаолияти учун, модель маълумотларига кўра 2010 йилга бориб пахта майдонлари салмоғи 38,0% ни, ғалланики – 53,0% ни ва озука экинлариники - 8,0% ни ташкил этади. Фикримизча, 2015 йилга бориб, бу рақамлар мос равишда – 36, 55 ва 9% бўлиши мақсадга мувофиқ бўлади.

Таҳлиллар кўрсатишича, пахта майдонлари қисқаргани билан ҳосилдорликнинг ошиши ҳисобига умумий пул даромади ошиб боради.

3. ХУЛОСА

Диссертация ишида қуйидаги **илмий хулосалар** шакллантирилди:

1. Иктисодиётни эркинлаштириш шароитида истеъмолчиларнинг пахта хом ашёсини бирламчи ва иккиламчи қайта ишлаш натижасида ишлаб чиқариладиган тайёр маҳсулотларга бўлган, ўсиб бораётган талабларини ҳамда мамлакат иктисодиёти тармоқлари ўртасидаги меҳнат тақсимотининг чуқурлашувини таъминлашдаги ўрнини ҳисобга олиб пахтачилик мажмуасини илмий асосда шакллантириш ва ривожлантиришнинг объектив зарурлиги асосланди.

2. Бозор иктисодиётига ўтиш шароитида шакллантирилаётган пахтачилик мажмуасининг моҳияти, мақсад ва вазифаларини эътиборга олган ҳолда унинг тўлиқ ва мазмунли таърифи берилиб, мақсадга мувофиқ таркиби ишлаб чиқилди ва улар ўртасидаги иктисодий муносабатлар тизимини такомиллашгиришнинг аниқ йўллари кўрсатиб берилди.

3. Бозор иктисодиётига ўтиш шароитида республикада пахтачилик мажмуасини самарали ривожлантиришнинг устувор йўналишларидан бири қишлоқда аграр муносабатларни ислоҳ қилишнинг ҳуқуқий асосларини яратиш ҳисобланади. Шунини эътиборга олган ҳолда, мажмуага кирувчи тармоқ ва корхоналарга доир алоҳида қонуний ҳужжатлар амал қилаётган бўлса ҳам, мажмуа миқёсида унинг шаклланишини, фаолиятини ва иштирокчилар манфаатларини ҳимоя қилувчи ҳуқуқий асослар тўлиқ яратилмаганлиги учун, келажакда мажмуа самарадорлигини оширишнинг ҳуқуқий ва меъёрий асосларини яратиш зарурлиги асосланди.

4. Илмий ишда, тор доирада пахтачилик мажмуасининг барча тармоқларида, маҳсулотлар ҳаракати «занжири» расми ишлаб чиқилган бўлиб, унга биноан, саноатдан келадиган барча асосий ва айланма фондлар, пахта хом-ашёси ишлаб чиқариш жараёни, уни бирламчи ва иккиламчи қайта ишлаш: бир томондан, толани, бошқа томондан, техник чигитни қайта ишлаш ва маҳсулотларнинг ишлатилиш хусусиятига қараб, шахсий ва ишлаб чиқариш истеъмолига юборилиш жараёнлари ва аҳолига, шунингдек, ишлаб чиқариш объектларигача бўлган ҳаракати баён этилган. Шу орқали

мажмуага кирувчи барча иштирокчилар ўртасидаги товар-пул муносабатларини такомиллаштириш гоялари илгари сурилган.

5. Мустақиллик йилларида, шу жумладан, 1999 – 2006 йилларда аграр соҳада иқтисодий ислохотларни босқичма-босқич амалга ошириш натижасида пахта ҳосилдорлиги 1,5 мартага, меҳнат унумдорлиги даражаси 5,4 мартага, фондлар қайтими 81,0% га, уларнинг қувватларидан фойдаланиш даражаси эса атиги 45,9 % га ошган.

Пахтачилик хўжаликларида пахта хом ашёсининг рентабеллиги юқорида қайд этилган йилларда +0,7 дан +12,0 % га, пахта заводларининг рентабеллиги +2,5 дан +16,7 % га, ёғ-мой заводлариники +3,1 дан +25,4 % га, тўқимачилик комбинатиники эса +6,1 дан +30,5 % га кўтарилган. Шу даврда пахтачилик мажмуасининг иқтисодий самарадорлик даражаси +2,1 дан +17,4 % га ошган. Бу маълумотлар вилоят пахтачилик мажмуасининг ривожланаётганлигидан ҳамда унинг иқтисодий самарадорлигининг юксалаётганлигидан далолат беради. Тадқиқотларимизнинг кўрсатишича, эришилган даража барқарор ошиб бораётган талабга тўлиқ жавоб бера олмайди ва унга ҳуқуқий, ташкилий, таркибий, иқтисодий, ижтимоий омиллар таъсир этмоқда.

7. Диссертацияда таъкидланган омилларнинг таъсир этиш даражаси пахтачилик мажмуаси субъектлари мисолида ҳисобланган. Аниқланган маълумотларнинг далолат беришича эластиклик коэффицентининг иқтисодий моҳиятига кўра пахта хом ашёси таннархининг 1% га камай-тирилиши, унинг рентабеллик даражасини 0,08 % га ошишига олиб келади. 1 ц. тола ўртача сотиш баҳосининг 1% га ўсиши унинг рентабеллик даражасини 4,5 % ўсишига олиб келади. «Каттакўрғон ёғ-мой» заводида ёғ чиқишининг 1% га кўпайиши, унинг ишлаб чиқариш рентабеллик даражасининг 8,7% га оширади. Бутун пахтачилик мажмуасида эса ширвард маҳсулотни ишлаб чиқаришнинг рентабеллик даражаси омилларнинг ижобий таъсири натижасида 2,9 % га ошади. Бу эса, 2006 йил жорий баҳоларида умумий пул даромадини 8318,6 млн. сўмга кўпайтиради.

8. Пахтачилик мажмуасининг муҳим бўғинларидан булган пахтакор хўжаликлар ва пахта тозалаш заводларининг самарали фаолият кўрсатиши хом ашёнинг микдори, уни қайта ишлаш корхоналарига яқин-узқоқлиги, тайёрлаш пунктларининг жойлашганлиги ва заводларнинг хизмат кўрсатиш доирасининг чегарасига боғлиқ.

Тадқиқот натижаларимиз кўрсатишича, мавжуд 9 та пахта тозалаш заводларидан 3 тасининг қуввати вилоятдаги ўртача даражадан паст, яъни Янгиқўрғонда 70,7%, Улугбекда 56,4% ва Жомбойда 54,6% ни ташкил этган. Бунга асосий сабаб, энг аввало туманларнинг ҳудуд жиҳатидан майдонининг кичиклиги ва иккинчидан пахта хом ашёси ишлаб чиқариш ҳажмининг турличалиги, учинчидан эса, шуларга мос равишда заводларнинг жинлар билан таъминланиш даражасининг пастлигидир.

9. Пахтачилик мажмуасида фойда массасини кўпайтириш, уни оқилона тақсимлаш ва фойдаланиш самарадорлигини ошириш фойдани тўғри ҳисоблашни такозо этади. Мажмуада фаолият кўрсатаётган хом ашё

етиштирувчилар, уни бирламчи ва иккиламчи қайта ишловчи саноат корхоналарининг умумий фойда массасидаги салмоғи, мос равишда хом ашёдан тайёр маҳсулотга қараб ошиб боради. Агар 1 тонна хом ашёдан олинган фойда 1 деб олинса, толаники +0,9 марта, ёғники +2,6 марта, ип-калаваники +7,3 марта, газламаники +11,3 марта ва тайёр маҳсулотники +19,9 марта кўп бўлган. Таъкидланганидек, умумий фойдала хом ашёнинг салмоғи 2,3% ни, толаники 2,4 % ни, ёғники 6,0% ни, ип-калаваники 17,1 % ни, газламаники 26,1 % ни ва тайёр кийимларники 46,1 % ни ташкил этган.

Тадқиқот натижалари кўрсатадики, хом ашё сотишдан кўра, ҳатто тола, ип-калава, газлама сотишдан ҳам тайёр маҳсулотни сотишни кўпайтириш яхши самара олишга реал шароит яратади.

Пахтачилик мажмуасида яратилган фойдани иккиламчи тақсимлаш орқали ҳам пахта хом ашёси ишлаб чиқарувчилар манфаатдорлигини ошириш мумкин.

Пахтачилик мажмуасининг самарали фаолият кўрсатишини таъминлашга қаратилган куйидаги **илмий тақлиф ва амалий тавсиялар** ишлаб чиқилди:

1.Ер кодексининг 4- «Ерга бўлган мулкчилик, юридик ва жисмоний шахсларнинг ер участкаларига бўлган ҳуқуқлари» боби 28- «Ер учун ҳақ тўлаш» моддасидаги жумлани «Ер учун ҳақ ҳар йили ернинг меъёрий киймати хисобга олиб аниқланадиган ягона ер солиғи шаклида олинади, унинг миқдори сифатли сув ва ўғит билан таъминланганлик даражасига қараб белгиланади», деб ўзгартириш мақсадга мувофиқдир. Бозор муносабатлари шароитида ерни нафақат хўжалик объекти сифатида, балки мулк объекти сифатида рўёбга чиқаришни ҳам хисобга олиб юқорида қайд этилган қонунга «Ер бозори» деган алоҳида модда киритишни тавсия этганмиз.

2.Пахтачилик мажмуаси, унинг тармоқлари, хўжалик субъектлари фаолияти ривожланишини ва иқтисодий самарадорлик даражалари юксалаётганлигини ифодаловчи индикаторлар тизимини яратишга ҳаракат қилиниб, илмий асосланган пахтачилик мажмуаси тармоқлари ҳамда корхоналари фаолияти самарадорлиги даражасининг мезонини уларда фойдаланилган барча ресурсларнинг 1 сўмлик ўтказилган киймати эвазига яратилган ялпи даромад киймати ифодаланиши лозимлиги тўғрисида тақлиф берилган.

3.Пахтачилик мажмуасининг умумий самарадорлик даражаси унда фойдаланилган ишлаб чиқариш ресурслари кийматиининг тўғри аниқланишига боғлиқ эканлиги таъкидланиб, диссертацияда уларнинг реал киймати аниқлаш услубиёти тақлиф этилди.

4.Иқтисодиётни эркинлаштириш шароитида мажмуа фаолиятининг иқтисодий самарадорлик даражасини тўғри аниқлаш мақсадида, пахта хом ашёсини бирламчи ва иккиламчи қайта ишлаш субъектларида яратилаётган маҳсулотларнинг ишлаб чиқариш таннархларини реал аниқланишини таъминлаш учун улар томонидан сарфланаётган харажатларни халқаро

стандартлар талаблари асосида қуйидагича туркумлаштириш мақсадга мувофиқдир:

- маҳсулот ишлаб чиқариш технологик жараёнлари бўйича;
- иктисодий мазмунига кўра;
- маҳсулот таннархига қўшиш даврига кўра.

Бундай туркумлаштириш мажмуа соҳалари бўйича даставвал меҳнат харажатларини, сўнгра материал яъни, моддий ва ниҳоят пул харажатларини мақсадга мувофиқ сарфланишини таъминлайди ва ишлаб чиқарилаётган маҳсулотларнинг реал таннархлари ҳамда нархларини аниқлаш имкониятини беради.

5.Пахта хом ашёсининг табиий хусусиятларини, сифатини пасайтир-маслиқни таъминлаш ва тайёрлов-транспорт харажатларини пасайтириш учун, маъмурий ҳудудий жойлашишдан қатъий назар, тайёрлов пунктларини қуйидаги заруриятдан келиб чиққан ҳолда пахта тозалаш заводлари ўртасида қайта тақсимлаш зарур:

- пахта хом ашёсини ташиш масофасини қисқартириш;
- пахтакор хўжаликлар томонидан пахта хом ашёсини завод қошидаги тайёрлов пунктларига транзит усулда етказиб бериш хиссасини кўпайтириш;
- ортиқча хом ашё келтиришни йўқотиш ва уни тенг тақсимлаб йил давомида пахта тозалаш заводларининг бир текис ишлашини таъминлаш.

6.Республикаimiz пахтасининг жаҳон бозорида фаол иштирокни таъминлаш учун хом ашё ва тайёр маҳсулотлар бозорида уларнинг табиий сифати ва хусусиятлари ҳамда ишлаб чиқариш, сақлаш ва транспортларда ташини харажатлари самарадорлигини ошириш зарур. Республикаimizда етиштирилаётган пахта толасининг аксарият қисми хом ашё шаклида бошқа мамлакатларга экспорт қилинмоқда. Бу эса, пахта толаси ва пахта маҳсулотлари самарадорлигига салбий таъсир кўрсатади. Бу ҳолатдан чиқиш учун икки турдаги имкониятлардан тўлароқ фойдаланиш зарур:

- пахта хом ашёси ишлаб чиқариш ҳажмини кўпайтириш ва унга сарфланадиган харажатларни тараққий этган мамлакатлар даражасигача пасайтириш;
- мамлакат корхоналарида пахтадан тайёрланадиган ва сотиладиган маҳсулотлар улушини ва сифатини оширишга эришиш.

7.Пахта хом-ашёси ва ундан қайта ишланган маҳсулотларнинг тўлиқ таннархига киритилган харажатларни асосий маҳсулотларга тақсимлаш натижалари таҳлил қилиниб, унга айрим ўзгартиришлар киритилди.

Ҳисоб-китобларимизга кўра, вилоят пахта тозалаш заводлари 1 тонна толанинг таннархини 6,76 минг сўмга ёки 1,4% га, 1 тонна техник чигитнинг таннархини 433 сўмга ёки 2,2% га пасайтириши мумкин. Умумий ишлаб чиқарилган тола ва техник чигит харажатларини эса, мос равишда 472620 ва 39281 минг сўмга камайтириш имконияти пайдо бўлади.

8.Пахтачилик мажмуаси маҳсулотларининг рентабеллик даражасини тижорат хўжалик ҳисоби тамойилларига мос ташкил этиш учун:

а) барча турдаги товар маҳсулотларининг тулик таннархи ҳисобланиши зарур. Унинг таркибига бевосита ва билвосита ишлаб чиқариш, давр харажатлари, фавқулда зарарлар, қўшилган қиймат солиғи, лицензия, божхона, турли солиқлар ва тўловлар киритилиши зарур.

б) сотилган маҳсулотлардан олинган ялпи пул тушуми алоҳида-алоҳида ҳисобланиши зарур. Унинг таркибига сотилган маҳсулотлар қиймати, сугурта қайтими, ижара ҳақлари ва бошқа пул тушумлари ҳам киритилиши лозим.

9. Ишлаб чиқилган иктисодий математик модель маълумотлари таҳлили кўрсатадики, 2005 йилда вилоятда пахта билан банд майдонлар 40,3% ни, ғалла майдонлари 51,7% ни ва озуқа экинлари майдонлари эса 5,3% ни ташкил этган.

Яқин истикболда пахтачилик мажмуасининг самарали фаолияти учун эса модель маълумотларига кўра 2010 йилга бориб пахта майдонлари салмоғи 38,0% ни, ғалланики – 53,0% ни ва ўтларники – 8,0% ни ташкил этиши зарурлиги аниқланди. Шунингдек, 2015 йилга бориб, ушбу рақамлар мос равишда – 36, 55 ва 9% ларни ташкил қилиши мақсадга мувофиқдир.

10. Пахта ва ғалланинг жаҳон бозори баҳолари ўртасидаги нисбатдан ва пахтачилик мажмуаси тармоқ ва корхоналари самарадорлигини таъминлаш мақсадидан келиб чиқиб, 2007 йил жорий баҳоларида қилинган ҳисоб-китобларимизга кўра 2010 йилда вилоят пахтачилигидан келадиган пул тушуми 95541 млн. сўмга етиши ёки 2007 йилги даражадан 11890 млн. сўм кўп бўлиши, шунингдек, 2015 йилга бориб эса, ушбу рақамлар мос равишда – 115444 млн. ёки 33510 млн. сўм кўп бўлиши кўзда тутилади. Шунингдек, 2015 йилга бориб толадан келадиган пул тушуми 1411 млн., ёғники – 186 млн., ип-калаваники – 10503 млн., газламаники – 9516 млн., тайёр маҳсулотники – 10899 млн. сўмга кўпайиши мумкин. Ушбу ҳолат,

биринчидан, пахтачилик мажмуаси субъектларининг пировард маҳсулотдаги улушини ва самарадорлигини оширишга ёрдам бериб, хом ашёнинг 60-70% ини республикада ҳамда вилоятда қайта ишлашга имконият яратади: иккинчидан, тайёр маҳсулот экспортини кўпайтириш орқали мамлакат валюта захирасини кўпайтиради; учинчидан, мамлакат озиқ-овқат стратегияси йўналишлари талабларини бажариш ва озиқ-овқат хавфсизлигини таъминлашга реал шароит яратади.

Юқоридаги таклифларни амалиётга жорий қилиш пахтачилик мажмуасининг ўрни ва иктисодий самарадорлигини кўтариш учун хизмат қилади.

4. ЭЪЛОН ҚИЛИНГАН ИЛМИЙ ИШЛАР РЎЙХАТИ

Монография ва илмий журналлардаги мақолалар

1. Муртазаев О. Пахтачилик агросаноат мажмуаси самарадорлигини ошириш муаммолари. Монография. -Тошкент, «ФАН» 2005, -12,0 б.т.
2. Муртазаев О. Сут-товар фермасида ижара пудрати. // Ўзбекистон кишлок хўжалиги. - Тошкент, 1989. -№7. - Б.43-44.
3. Муртазаев О., Мирзаев К., Ахроров Ф. Рентабелликни ошириш мумкинми? // Ўзбекистон кишлок хўжалиги. -Тошкент, 1999. -№5. - Б. 16-18.
4. Муртазаев О. Рентабеллик. // Ўзбекистон кишлок хўжалиги. -Тошкент, 2000. -№6. - Б.36-38.
5. Муртазаев О. Тенг кийматга мос баҳо. // Ўзбекистон кишлок хўжалиги. -Тошкент, 2005. -№5. - Б.13-14.
6. Муртазаев О. Корхона куввати-самарадорлик омили. // Ўзбекистон кишлок хўжалиги. -Тошкент, 2006. -№ 1. - Б. 16-17.
7. Муртазаев О. Манфаат бир хил бўлса. // Ўзбекистон кишлок хўжалиги. -Тошкент, 2006. -№ 2. - Б. 17.
8. Муртазаев О. Маржинал таҳлил натижалари. // Иқтисодиёт ва таълим. -Тошкент, 2006. -№ 3. - Б. 102-104.
9. Муртазаев О. Харажатларни тақсимлаш усуллари. // Иқтисодиёт ва таълим. -Тошкент, 2007. -№ 1. - Б.116-118.
10. Муртазаев О. Пахтачилик маҳсулотлари таннархи ва уни пасайтириш имкониятлари. // AGRO ILM. Ўзбекистон кишлок хўжалиги. -Тошкент, 2007. -№ 2. - Б. 49.
11. Муртазаев О. Об определении эффективности хлопкового агропромышленного подкомплекса. // Экономика и финансы. -Москва, 2007. -№ 11. - С.52-54.
12. Муртазаев О. Значение развития и повышения экономической эффективности хлопкового агропромышленного подкомплекса. // Экономика и финансы. -Москва, 2007. -№ 11. -С.54-55.
13. Муртазаев О. Самарканд вилояти пахтачилик мажмуаси иқтисодий ҳолати ҳамда унинг ривожлантирилиши. // AGRO ILM. Ўзбекистон кишлок хўжалиги. -Тошкент, 2008. -№ 2. -Б. 48.

Илмий-амалий конференция тезислари ва тўпламлардаги мақолалар

14. Муртазаев О., Ахроров Ф., Жонибеков Ф. Проблемы повышения рентабельности производства технических культур в хозяйствах Узбекистана. // Материалы международной научной конференции. Сборник научных трудов (выпуск 8). Изд. МСХА. -Москва, 2002. -С.192-195.
15. Муртазаев О. Основные резервы повышения эффективности хлопководства в Республике Узбекистан. // Бозор иқтисодиёти шароитида кишлок хўжалигини барқарор ривожлантириш муаммолари, халқаро конференция материаллари. -Тошкент, 2003. - Б.78-83.
16. Муртазаев О. Резервы повышения эффективности продуктов хлопкового подкомплекса. // Научные труды международной научно-

практической конференции ученых. -Москва-Луганск-Смоленск, 2004.- С.167-170.

17. Муртазаев О. Пахтачиликда таннархни пасайтириш имкониятлари. //Бозор иктисодиёти шароитида қишлоқ хўжалигида ресурслардан фойдаланиш самарадорлигини ошириш.ЎЗБИИТИ даги халқаро конференция материаллари. –Тошкент, 2004. - Б.160-162.

18. Муртазаев О. Основные резервы повышения эффективности основных продуктов отраслей хлопкового комплекса. // Инновации в общественно-техничко-экономических процессах.Материалы международной научно-практической конференции. –Тамбов, 2005. -С. 81-89.

19. Муртазаев О. Пахтачилик агросаноат мажмуаси самарадорлигини аниқлашга доир. //«Аграр соҳада иктисодий ислохотларнинг устивор йўналишлари» мавзудаги халқаро илмий-амалий конференцияси маърузалари тўплами. –Тошкент, 2006.- Б.95.

20. Муртазаев О. Анализ уровня рентабельности хлопкоочистительных предприятий. //Сибирская деревня: история, современное состояние, перспективы развития. Материалы 6- международной научно-практической конференции–ОМСК: ОмГАУ, 2006. - С.143-147.

21. Муртазаев О. Пахтачилик агросаноат мажмуаси иктисодий самарадорлигини ошириш имкониятлари. // «Экономика. Социальная защита. Образование. Занятость в 21-веке» Материалы международной научно-практической конференции. –Самарқанд, 2007. - Б.233-236.

22. Муртазаев О. Пахтачилик комплексида фойданинг таксимлиниши. //Қишлоқ хўжалиги ишлаб чиқаришида самарадорликни ошириш омиллари. Институт олимларининг илмий тўплами.- Самарқанд, 1993.- Б.48.

23. Муртазаев О. Пахта кичик комплекси корхоналари ўртасидаги алоқаларни такомиллаштириш. // Бозор иктисодиётига ўтиш даврида қишлоқ хўжалик ишлаб чиқаришида самарадорликни ошириш омиллари. Институт олимларининг илмий тўплами. -Самарқанд, 1994.- Б.139.

24. Муртазаев О. Пахта хом-ашёсига бўлган давлат буюртмасини такомиллаштиришнинг самарадорликка таъсири. //Ёш олим ва мутахассисларнинг илмий мақолалар тўплами. –Самарқанд, 1997. - Б. 92-94.

25. Муртазаев О., Холбоев Д. Халқ хўжалик тармоқларида меҳнат ҳаққининг табақаланиши ва уни юмшатиш муаммолари. //Қишлоқ хўжалигини барқарор ривожлантириш муаммолари. Институтнинг 70-йиллигига бағишланган илмий мақолалар тўплами. –Самарқанд, 1999. - Б. 88-90.

Дарслик, ўқув қўлланма ва услубий ишлар

26. Муртазаев О., Исмаилов А. Қишлоқ хўжалиги иктисодиёти. Дарслик. – Тошкент, «Молия» 2005, -24,8 б.т.

**Иктисод фанлари доктори илмий даражасига талабгор Муртазаев
Олиннинг 08.00.04 – «Агросаноат мажмуи иктисодиёти» иктисослиги
бўйича «Пахтачилик мажмуаси самарадорлигининг методологик
масалалари» мавзусидаги диссертациясининг**

РЕЗЮМЕСИ

Таянч сўзлар: Пахтачилик мажмуаси, ресурслар салоҳияти, таннарх. фойда, баҳо, самарадорлик, иктисодий-математик моделлаштириш, истикболлаштириш.

Тадқиқот объектлари: Самарканд вилоятидаги пахтачилик хўжаликлари, «Пахтасаноат» ҳиссадорлик жамияти. «Каттакўрғон ёғ-мой» комбинати ва «Самжинтекс» Ўзбекистон-Туркия тўқимачилик қўшма корхоналари.

Ишнинг мақсади: Пахтачилик мажмуаси самарадорлигини баҳолашнинг методологик асосларини такомиллаштириш ва унинг самарадорлигини оширишга қаратилган илмий тақлиф ва амалий тавсияларни ишлаб чиқиш.

Тадқиқот методлари: Иктисодий ва мантикий, илмий абстракциялаш, таҳлил ва синтез, индукция ва дедукция, киёслаш, монографик, корреляция-регрессия, иктисодий-математик моделлаштириш, баһоратлаш.

Олинган натижалар ва уларнинг янгилиги: Пахтачилик мажмуасини ривожлантиришнинг объектив зарурлиги асосланди ва унинг таркиби ишлаб чиқилди; пахтачилик мажмуаси корхоналарида ресурсларни баҳолаш услубиёти такомиллаштирилди; ресурслардан фойдаланишнинг иктисодий самарадорлик даражасини ҳамда пахтачилик мажмуаси фаолиятини умумлаштирувчи кўрсаткичлар тизими яратилди ва уларни ҳисоблаш услубиёти ишлаб чиқилди; ишлаб чиқарилаётган асосий ва қўшимча маҳсулотларнинг ишлаб чиқариш ва тулик таннархига киритилган харажатлар туркумлаштирилди ва уларни асосий ва қўшимча маҳсулотларга тақсимлаш услубиётига ўзгартиришлар киритилди; истикболда мажмуа фаолиятининг иктисодий самарадорлигини таъминлайдиган иктисодий-математик модель ишлаб чиқилди; қайта ишлаш корхоналарининг туларок қувват билан ишлашини таъминлайдиган ишлаб чиқариш ҳажмининг 2015 йилгача мўлжалланган илмий баһорати ишлаб чиқилди.

Амалий аҳамияти: Ишлаб чиқилган илмий тақлиф ва амалий тавсиялардан мажмуада давлатнинг мақсадли дастурларини тайёрлашда, корхоналар ўртасида пировард маҳсулотни тақсимлашда ва қайта тақсимлашда, самарадорликни ошириш ва ишлаб чиқариш суръатларини ўстиришда фойдаланиш мумкин.

Татбиқ этиш даражаси ва иктисодий самарадорлиги: Тадқиқот натижалари Ўзбекистон Республикаси Қишлоқ ва сув хўжалиги вазирлигида, «Пахтасаноат» ҳиссадорлик жамиятида амалиётга қўллаш учун қабул қилинган. Тадқиқот материалларидан Самарканд қишлоқ хўжалиги институтида «Қишлоқ хўжалиги иктисодиёти», «Корхоналар иктисодиёти» ва «Агросаноат мажмуаси иктисодиёти» фанлари ўқув дастурларини такомиллаштириш ва ўқитишда фойдаланилмокда.

Қўлланиш соҳаси: Ўзбекистон Республикаси Қишлоқ ва сув хўжалиги вазирлиги, «Ўзпахтасаноат» ҳиссадорлик жамияти, олий ўқув юртлиари.

РЕЗЮМЕ

диссертации Муртазаева Олима на тему: «Методологические вопросы эффективности хлопкового комплекса» на соискание ученой степени доктора экономических наук по специальности 08.00.04 – «Экономика агропромышленного комплекса»

Ключевые слова: Хлопковый комплекс, ресурсный потенциал, себестоимость, прибыль, цена, эффективность, экономико-математическое моделирование, прогнозирование.

Объекты исследования: Хлопкосеющие хозяйства Самаркандской области, АО «Пахтасаноат», масложиркомбинат «Каттакургон ёг-мой» и Узбекско-турецкое текстилкомбинат СП «Самжинтекс».

Цель работы: Совершенствование методологической основы оценки эффективности хлопкового комплекса и разработка научных предложений и практических рекомендаций направленных на её повышение.

Методы исследования: Экономические и логические, научная абстракция, анализ и синтез, индукция и дедукция, сравнение, монографический, корреляция-регрессия, экономико-математическое моделирование, прогнозирование.

Полученные результаты и их новизна: Обоснована объективная необходимость развития хлопкового комплекса и предложена соответствующая её структура: совершенствована методика оценки ресурсов предприятий хлопкового комплекса; разработана система показателей характеризующий уровень экономической эффективность использования ресурсов и деятельности хлопкового комплекса в целом и дана методика их исчисления; классифицированы затраты включаемые в полную и производственную себестоимость основной и дополнительной продукции и внесены изменения в методику их распределения; разработана экономика-математическая модель обеспечивающий экономическую эффективность деятельности комплекса на перспективу; разработана прогнозные параметры работы перерабатывающих предприятий при полной мощности до 2015 г.

Практическая значимость: Разработанные научные предложение и практические рекомендации можно использовать при разработке государственных целевых программ, при распределении и перераспределении конечной продукции между предприятиями в повышении темпов производства и эффективности.

Степень внедрения и экономическая эффективность: Результаты исследования приняты к внедрению на практику Министерством Сельского и водного хозяйства Республики Узбекистан, АО «Пахтасаноат». Материалы исследований используются в совершенствовании рабочих программ предметов как «Экономика сельского хозяйства», «Экономика предприятий» и «Экономика агропромышленного комплекса» и в учебном процессе Самаркандского сельскохозяйственного института.

Область применения: Министерство сельского и водного хозяйства Республики Узбекистан, АО «Пахтасаноат» и высшие учебные заведения.

RESUME

Thesis of Olim Murtazaev on the scientific degree competition of doctor of economic sciences, specialty 08.00.04 – «Economics of Agricultural Industrial Complex» subject: “Methodological issues of efficiency of cotton complex”

Key words: cotton complex, resource potential, cost, profit, price, efficiency, economic-mathematical modeling and prognosis.

Subjects of the inquiry: cotton enterprises of Samarkand area, the Joint-Stock company “Pahtasanoat”, oil plant «Kattakurgan yog'-moy” and Uzbek-Turkish JV textile factory of «Samjintex».

Aim of the inquiry: development of methodological base of cotton complex efficiency estimation and elaboration of scientific proposals and practical recommendations, directed to its increase.

Methods of the inquiry: economic and logical, scientific abstraction, analysis and synthesis, induction and deduction, comparison, monographic research, correlation and regression, economic-mathematical modeling and prognosis.

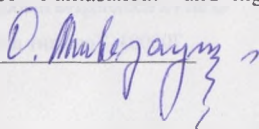
The results achieved and their novelty: the objective necessity of development of cotton complex has been proved and its related structure has been proposed; the methodology of estimation of cotton complex enterprises' resources has been developed; system of indexes, characterizing economic efficiency level of using of the resources and cotton complex activity as a whole has been elaborated and methodology of their calculation has been given; the costs, including in full and production ones of the basic and additional production have been classified and the changes have been introduced to methodology of their distribution; the economic-mathematical model, ensuring the economic efficiency of cotton complex activity for future has been worked out; the prognosis parameters of processing enterprises activity at full capacity up to 2015 have been developed.

Practical value: the elaborated scientific proposals and practical recommendations can be used while developing the target governmental programs, distributing and redistributing of ultimate product between enterprises in increasing the production rates and efficiency.

Degree of embed and economic effectivity: the research results have been accepted for implementation by the Ministry of agriculture and water resources of the Republic of Uzbekistan, the Joint-stock company of “Pahtasanoat”. The materials of the research are being used in improving the working programme of such subjects as «Agricultural economics», «Economy of enterprises» and «Economy of agroindustrial complex» and in academic process of the Samarkand Agricultural Institute.

Sphere of usage: Ministry of agriculture and water resources of the Republic of Uzbekistan, the Joint-stock company of “Pahtasanoat” and higher educational institutions.

Тадкикотчи



Босишга рухсат этилди 05.02.09. Бичими 60x84 1/16.

«Times Uz» гарнитураси. Оффсет усулида босилди.

Шартли босма табағи 1,0. Тираж 100. Буюртма № 42.

«Fan va texnologiya markazining bosmaxonasi»да чоп этилди.

700003, Тошкент шаҳри, Олмазор кўчаси. 171-уй.